

# Aplikace iROZHLAS

*Specifikace aplikace pro mobilní telefony a tablety zpravodajského serveru iROZHLAS.*

Český rozhlas považuje mobilní telefony za primární zařízení pro zobrazování obsahu zpravodajského serveru iROZHLAS. V jeho zájmu je proto nabídnout společně s webovým prostředím i rychlou mobilní aplikaci s přehledným designem, snadným ovládáním a sdílením na všech obvyklých platformách a operačních systémech, s možnostmi customizace a personalizace.

Technická specifikace je základním podkladem pro její vývoj, ale je možné některé komponenty, funkce a design upravit, pokud změny povedou k vylepšenému užívání a zvýšené rychlosti aplikace.

Aplikace může být řešena vzhledem k povaze dostupných dat pouze hybridním způsobem, tedy kombinací nativní části aplikace a webview obsahu zpravodajského článku.

## Popis použitých výrazů a zkratek

- AMS** - Analytika mluveného slova, systém automatického transkripce, diarizace a identifikace mluveného slova v živém vysílání stanic ČRo.
- API** - rozhraní poskytující nebo zapisující data na základě přijatých požadavků
- AV** - Analytika vysílání, systém automatické identifikace úseků a pořadů v živém vysílání stanic ČRo
- ČRo** - Český rozhlas
- D7** - Drupal 7, redakční systém serveru iROZHLAS
- DB** - databáze
- Default** - základní nastavení při prvním spuštění aplikace nebo otevření stránky
- Download** - stažení dat do mobilního telefonu
- FB** - Facebook
- HP** - homepage, neboli hlavní stránka
- iR** - iROZHLAS
- Loader** - animovaný prvek v aplikaci, který informuje uživatele o čekání na dokončení probíhající akce, obvykle stahování dat
- mR** - mujRozhlas, audioserver Českého rozhlasu
- Swipe down / up / left / right** - potáhnutí prstem po displeji ve směru nahoru / dolu / doleva / doprava
- OS** - operační systém
- Příznak** - u článku informační štítek, např. Doporučujeme nebo Původní zpráva
- Patičkové menu** - menu při spodní hraně displeje
- Sekce** - oddíl nebo box na hlavní stránce, který obsahuje odkazy na články
  
- Tapnutí** - klepnutí prstem na konkrétní místo na displeji telefonu/tabletu
- WF** - wireframe, skica stránek definující funkci a obsah stránek
- YT** - Youtube

# OBSAH

<b>1 Základní popis a požadavky</b>	<b>5</b>
1.1 Základní informace	5
Stručný popis aplikace	5
Strategie	5
Měřitelné cíle aplikace	5
Uživatelé	5
1.2 Priority aplikace	5
1.3 Základní požadované funkce	5
<b>2 Rozsah prací - předmět dodávky</b>	<b>7</b>
<b>3 Technické, vývojářské a systémové požadavky</b>	<b>8</b>
3.1 Vývoj aplikace	8
3.2 Minimální systémové požadavky	8
3.2.1 Aplikace je určena pro tyto typy zařízení:	8
3.2.2 Operační systémy zařízení:	8
3.2.3 Kompatibilita se třetími stranami	8
3.2.4 Wifi	8
3.2.5 Funkčnost na pozadí a v rámci OS, stabilita přehrávání	8
3.3 Rozlišení / předpokládané rozměry displejů & layout	9
3.3.1 Adaptabilita	9
3.3.2 Layout	9
3.3 Testování	10
3.3.1 Logování chyb	10
3.3.2 Zavedení testovacího zdroje dat do aplikace	10
3.4 Měření návštěvnosti a událostí	10
3.5 Data a API	11
3.5.1 Texty a obsahy iROZHLAS	11
3.5.2 Audio	11
3.5.3 Titulky živého vysílání - WebSockets	12
3.5.3.1 Titulky aktuálního živého vysílání	12
3.5.3.2 Přepis živého vysílání	12
3.5.4 Hledání	12
3.5.5 Online reportáže	12
3.5.5.1 Událostní reportáže	12
3.5.5.2 Sportovní reportáže	12
3.6 Přístupnost	12
3.7 Požadavky na zátěž systému	13
3.8 Serverová infrastruktura	13
3.9 Požadavky na zátěž přístroje	13
3.10 Vývoj aplikace - kód	13
3.11 Aktualizace - verzování aplikace	14
3.12 Podpora	14

<b>4 Popis aplikace - obsah, chování, funkce</b>	<b>15</b>
4.1 Základní struktura obsahu webu iROZHLAS	15
4.1.1 Typy stránek	15
4.1.2 Služby	15
4.2 Obecné a navigační prvky	16
4.3 Dynamické standardní stránky	17
4.3.1 Obecná charakteristika	17
4.3.2 Hlavní stránka	18
Popis struktury / sekcí HP	18
4.3.3 Rubrika / podrubrika	30
Popis strukturních prvků	20
Vlastnosti a funkce	20
4.3.4 Články	30
Typy článků	21
4.3.4.1 Standardní článek - popis strukturních prvků	21
4.3.4.2 Snowfall - popis a příklady	25
4.3.4.3 Online	25
4.3.4.4 Košílka	26
4.3.5 Fotogalerie	26
4.3.6 Klíčové slovo	26
4.3.7 Online reportáže	27
4.4 Statické stránky	28
4.4.1 Volby	28
4.4.2 Sportovní události	28
4.4.3 Redaktoři a stránka redaktora	29
4.4.4 Generické stránky	29
4.4.5 Falešné rubriky	29
4.5 Speciální projekty	29
4.5.1 Nehody	29
4.5.2 Počasí	30
4.5.3 Archiv	30
4.5.4 Sportovní zprávy	30
4.6 Audiopřehrávač a playlist	30
4.6.1 Obecné chování přehrávače	30
4.6.2 Kompatibilita přehrávání	31
4.6.3 Vlastnosti a chování při přehrávání na pozadí	31
4.6.4 Patičková verze audiopřehrávače	31
4.6.5 Rozbalený přehrávač - playlist	33
4.6.6 Audioplayer v notificační liště	37
4.6.7 Titulkování živého vysílání	37
4.7 Menu	37
4.8 Historie a statistiky	38
4.9 Osobní stránka	39
4.9.1. Popis stránky a funkce	39
4.10 Nastavení	42
4.11 Offline mode a manažer	45

4.11.1 Offline manažer	45
4.11.2 Offline mód	48
4.12 Hledání	50
4.12.1 Popis obsahu a stavů	50
4.12.2 Funkce a chování	51
4.12.3 API	51
4.13 Flash / online výstupy na všechny stránky	51
4.14 Účet	52
4.14.1 Anonymní užívání	53
4.14.2 Registrované užívání	53
4.14.2.1 Přihlášení	53
4.14.2.2 Návrh UX registrace	54
4.14.2.3 Navrhovaný proces registrace při instalaci, v pozdějším období a při změně přístroje	55
4.15 Synchronizace obsahu / nastavení účtu	55
4.16 Zpětná vazba - kontakt	56
4.17 Tutorial	57
4.18 Notifikace	57
4.19 Sdílení	57
4.20 Doporučovací systém	57
4.21 Transkripce živého vysílání jako aktuální zprávy	57
<b>5. Design a UX</b>	<b>59</b>
5.1 Grafický návrh	59
5.2 Wireframes	59
5.3 Fonty a grafické prvky	59
5.3.1 Fonty	59
5.3.2 Logo a ikony	59
5.3.3 Podklady online - wireframes a design	59
<b>6. Harmonogram</b>	<b>60</b>
<b>7. Další vývoj</b>	<b>62</b>

# 1 Základní popis a požadavky

## 1.1 Základní informace

### Stručný popis aplikace

Aplikace nabízí rychlé a přehledné podávání aktuálních zpráv serveru iROZHLAS s možností customizace prostředí a základní personalizací obsahu. Aplikace bude řešena hybridním způsobem, kombinací nativní části a webview. Důraz je kladen na maximální automatizaci provozu aplikace, tedy s minimálními nároky na pracovní síly zadavatele.

### Strategie

Server iROZHLAS je jedním ze tří pilířů Českého rozhlasu v online prostředí. Cílem serveru je zpřístupnění spolehlivých a důvěryhodných zpráv o dění doma i ve světě co nejširšímu publiku. Mobilní aplikace bude společně s webem zásadním prostředím pro jejich konzumaci.

### Měřitelné cíle aplikace

Alespoň 100 000 stažení do 12 měsíců od spuštění.

Alespoň 10 000 každodenních uživatelů aplikace do 12 měsíců od spuštění.

### Uživatelé

1. Čtenáři aktuálního zpravodajství a publicistiky.
2. Uživatelé současné aplikace iROZHLAS (*webview serveru iROZHLAS*)
3. Posluchači podcastů serveru iROZHLAS - Vinohradská 12, Cookies, Dataři...
4. Posluchači živého vysílání a pořadů zpravodajských stanic ČRo, Radiožurnálu a stanice Plus.

## 1.2 Priority aplikace

- Rychlost v načítání i v reakcích na uživatelské požadavky.
  - Při otevření/spuštění aplikace musí uživatel ihned vidět aktuální obsah na úvodní stránce.
  - Minimální prodlevy při akci uživatele (přechod na jinou stránku, spuštění audia...).
- Přehledné a srozumitelné rozhraní (orientace, pochopení navigace a procházení aplikace).
- Customizace a základní personalizace prostředí.
- Maximální míra automatizace, tedy minimální nároky na vyhrazení pracovní síly nutné pro provoz aplikace na straně zadavatele.
- Spolehlivé přehrávání streamu a audiosouborů.

## 1.3 Základní požadované funkce

Funkční a nefunkční požadavky jsou podrobněji rozepsány v kapitole [4 - Popis aplikace](#).

### **Základní funkční požadavky:**

- Výpisy článků v HTML
  - Webview je v rámci nativní stránky, článek je tedy kombinací webview a nativní části stránky
- Fotogalerie
  - Procházení fotografií přidružených k článku nebo na HP ve vlastním prostředí
- Online reportáže událostní a sportovní
- Offline mód (články pro čtení offline, audio pro poslech offline)
- Push notifikace včetně obrázků
- Audio přehrávač
  - Streaming živého vysílání Radiožurnálu a Plusu s možností timeshiftu (posun do historie)
  - Streaming a download podcastů Českého rozhlasu (Vinohradská 12, Cookies...)
  - Streaming a download pořadů Radiožurnálu a Plusu
  - Zařazení audií do playlistu
- Titulkování živého vysílání - webSocket technologie
  - Hledání v transkripci, kombinace klient - API
- Sdílení obsahu na sociálních sítích
- Widget/notifikační lišta na screen mobilu s jednou zprávou
- (polo)anonymizovaný účet pro účely
  - customizace - nastavení písma, světlý a tmavý vzhled,
  - uchovávání historie četby a poslechu,
  - uchovávání preferencí uživatele
  - přenesení nastavení na jiné zařízení
  - gamifikace - měření času a lokační porovnání
- Webové (nikoliv aplikační) měření návštěvnosti Netmonitor
- Flash news - informační proužek se statickými nebo dynamickými informacemi a možným odkazem skrze všechny stránky
  - Může jít o informační text s odkazem nebo bez něj
  - Může jít o výstup z událostního onlinu s odkazem do článku
  - Může jít o výstup ze sportovního onlinu s výsledkem utkání
- Tutorial při prvním spuštění aplikace
  - Možnost tutorialu/info o novinkách i při aktualizaci aplikace se zásadními změnami
- Zpětná vazba - zasílání textů a médií - fotografií, audií a videí uživateli na e-mail zpravodajství iROZHLAS.cz
  - Možnost zaslat text nebo media pořízená telefonem přímo
- Notifikační ukazatel u ikony na ploše telefonu - články nepřečtené a doporučené ke čtení konkrétním uživatelem (personalizace)

## 2 Rozsah prací - předmět dodávky

### **Předpokládaný rozsah prací dodaných v rámci zakázky:**

1. Přípravné práce:
  - a. analýza zadání,
  - b. příprava vývoje, komunikační kanály, nastavení odpovědnosti na straně dodavatele.
2. Rozpracování vývoje (projektu na straně dodavatele) dle fází a etap projektu
  - a. na jednotlivé milníky,
  - b. doporučení úprav, doplnění nebo zrušení funkcí aplikace,
  - c. definice požadavků ke zhotovení na straně zadavatele,
  - d. doporučení a dodání UX produktu na základě dodaných podkladů společně se zadavatelem
  - e. zpracování harmonogramu vývoje a součinnosti s ČRo po vzájemné dohodě
3. Vývoj a vedení projektu na straně dodavatele dle fází, etap a milníků
  - a. práce na designu a UX - rozpracování návrhu, práce na novém návrhu
  - b. vývoj aplikace a implementace designu
4. Průběžné a finální testování produktu a opravy v rámci účtů ČRo (dostupné pro vybrané osoby v ČRo)
5. Publikace produktu ke stažení koncovými uživateli
6. Podpora a servis (opravy a úpravy, úpravy vycházející z proměn OS, uživatelských požadavků a požadavků ČRo)
7. Další vývoj a úpravy aplikace

## 3 Technické, vývojářské a systémové požadavky

### 3.1 Vývoj aplikace

Aplikace bude vyvíjena týmem dodavatele separátně pro OS Android a pro iOS.

### 3.2 Minimální systémové požadavky

#### 3.2.1 Aplikace je určena pro tyto typy zařízení:

- Mobilní telefon
- Tablet

#### 3.2.2 Operační systémy zařízení:

- Apple iOS od 12.0
- Google Android 5.0 a vyšší, dle doporučení vývojářů.
- Huawei Harmony OS není vyžadován, ale očekáváme ze strany dodavatele návrh na další postup k této alternativě pro Android.

#### 3.2.3 Kompatibilita se třetími stranami

Aplikace bude využívat bluetooth pro případné sdílení přehrávaného audia s jinými zařízeními.

#### **Seznam technologií a zařízení, s nimiž musí být aplikace kompatibilní:**

- Technologie vzdáleného přehrávání
  - Bluetooth v. 4.0 a vyšší
- Technologie třetích stran, s nimiž musí být aplikace kompatibilní
  - Chromecast 1, 2, 3
  - Apple TV (dáno přístrojem, jen ověřit funkčnost přehrávání)
  - AndroidCar
  - Apple CarPlay
  - MirrorLink (není bezvýhradně nutné)

#### 3.2.4 Wifi

Aplikace rozpozná připojení a odpojení k wifi, aby dle toho řídila i stahování dat do offline modu nebo k pozdějším přehrávání.

#### 3.2.5 Funkčnost na pozadí a v rámci OS, stabilita přehrávání

- Přehrávané audia bude plně ovladatelné přes nativní prostředí telefonu při opuštění aplikace skrze notifikační lištu.
- Mobilní aplikace musí být funkční na pozadí ať už z důvodu přehrávání audia nebo stahování dat z wifi. Uzamčená obrazovka nebo sleeping mode nemohou přerušit přehrávání nebo stahování z wifi.
- Po přerušení spojení s daty by mělo po obnovení dojít automaticky k navázání streamování nebo stahování.



- Při přijetí hovoru dochází ke ztlumení a pauznutí audia, po jeho skončení opětovné spuštění v místě pauznutí a mírnému posunutí vzad k plynulému navázání.
- Pouhé otevření aplikace nesmí zastavit přehrávání jiné aplikace, pouze spuštění audia přerušuje přehrávání z jiné aplikace, pouhé prohlížení nemá na přehrávání v pozadí z jiné aplikace vliv.
- Aplikace musí kontrolovat stav připojení při streamování audia, aby při jeho přerušení nebo přechodu z mobilní sítě na wifi mohla na stream navázat, případně uživatele informovat o výpadku.
- Při návratu do aplikace do 60 minut, se uživatel vrátí na stránku, na které aplikaci opustil.

*Podrobněji chování aplikace rozepsáno také v kapitolách Audiopřehrávač a Offline mode a manažer.*

## 3.3 Rozlišení / předpokládané rozměry displejů & layout

### 3.3.1 Adaptabilita

Aplikace je určena pro retina displeje (standardně od 326 ppi).

Výchozí rozlišení, na kterém jsou postavené WF, vychází ze statistik návštěvnosti GA:

- mobil: 360x640px (50 %)
- tablet: 768x1024 (36%) / 1280x800 (15%)

Úpravy obsahu dle šířky displeje se budou řešit operativně s dodavatelem.

Aplikace se bude adaptovat na rozlišení displeje.

Displeje uživatelů na mobilní verzi webu iR (vzorek 3,5 milionu návštěv):

Šířka	Zastoupení
360	53 %
375	13 %
412/414	11 %
320	10 %
393	5 %
800	1 %
Ostatní	8 %

### 3.3.2 Layout

Aplikace má defaultní nastavení pro portrait, aplikaci je ale možné používat i v landscape formátu. Layout zůstává totožný vyjma přehrávače, jeho provozu a používání.

Uvažujeme o mírných úpravách layoutu při různých typech šířky displeje v px, k tomuto kroku přistoupíme až po konzultaci s vítězem soutěže:

- 320-359
- 360-393 (nejdůležitější šířka, WF a design budou navrženy v tomto rozměru)
- 394-640 / 800

## 3.3 Testování

Dodavatel provádí dle svého návrhu testování včetně případných úprav ve shodě se zadavatelem.

Testování a monitoring budou založeny jak na lidském činiteli, tak na nástrojích, automatech pro monitoring a testování aplikací.

Dodavatel musí mít plán a scénáře jak pracovat s pády aplikace a jejich opravami.

Dodavatel bude uvolňovat verze k testování zadavatelem dle milníků, etap a fází po dohodě se zadavatelem.

### **Zavedení testovacích skupin v rámci účtů ČRo:**

Testovací verze budou přístupné pod účty ČRo, dodá přístupy do svých účtů na Google Play a Apple Store.

ČRo dodá e-maily pro TestFlight, GooglePlay

1. Skupina 1 pro vývoj a projekt (proj. manažer, šéfredaktor, vývojáři na straně ČRo)
2. Skupina 2 (obsahuje Skupinu 1) pro zaměstnance ČRo (tedy širší skupina)

### **UI dle šířky displeje:**

Testování UI/UX dle šířky displeje na straně dodavatele, základní šířkou k testování je 360px.

- 320 px
- 360 px
- vyšší než 390px

### **Dodavatel testuje na značkách a modelech:**

- Apple (telefon iPhone SE a vyšší, tablet iPad mini 3 a vyšší)
- Samsung (modely od r. 2015)
- Huawei (modely od r. 2015)
- Xiaomi Redmi (modely od r. 2016)
- nepovinně další

### 3.3.1 Logování chyb

V rámci testování dodavatel zavede log chyb, zpřístupněný i zadavateli nejpozději s betaverzí, tak aby bylo možné tyto chyby odchyťovat a nasazovat jejich opravy.

### 3.3.2 Zavedení testovacího zdroje dat do aplikace

Dodavatel umožní v rámci aplikace vybraným uživatelům možnost přepnutí v Nastavení na jiný zdroj dat (development server), který tak umožní testování publikované aplikace s testovacími daty.

## 3.4 Měření návštěvnosti a událostí

Zadavatel požaduje jednotné měření s desktopovou verzí. Do aplikace budou zavedeny skripty pro měření návštěvnosti a událostí těchto služeb:

1. Netmonitor pro websites (SPIR/Gemius)
2. Google Analytics (Google)

3. Pro měření událostí v rámci aplikace připraví ČRo, respektive jeho dodavatel, seznam událostí k měření a k tomu příslušné kódy pro měření událostí vykonaných uživatelem. Tyto zavede dodavatel do aplikace a dále bude ladit dle potřeb měření. Kódy pro GA a Netmonitor dodá zadavatel.

## 3.5 Data a API

Mobilní aplikace je napojená na API ČRo bez omezení na IP adresy přes HTTPS. Data není možné podávat plně strukturovaná. Články jsou editovány v CMS Drupal 7 v HTML s assety a widgety, či přímo jako custom HTML kód. iROZHLAS nevede databázi uživatelů stránek - veškerý obsah je dostupný bez přihlášení. Aplikace ale musí umožňovat osobní nastavení, vedení historie a preferencí s možností přenesení na jiný přístroj. Viz účet uživatele 4.14.

### 3.5.1 Texty a obsahy iROZHLAS

API je dostupné v níže popsaném základním nastavení. Další jeho rozvoj se bude odvíjet od požadavků dodavatele aplikace. Vývoj API zajišťuje ČRo.

#### Adresa pro články

- <https://www.irozhlas.cz/api>

#### Základní struktura:

- Výpis homepage
  - <https://www.irozhlas.cz/api/homepage>
- Výpis článku (url)
  - <https://www.irozhlas.cz/api/article-by-uri?uri=xxx>
- Výpis článku (NID článku za procentem)
  - <https://www.irozhlas.cz/api/article/%>
- Výpis rubriky (TID rubriky za procentem)
  - <https://www.irozhlas.cz/api/section/%/articles>
- Výpis všech rubrik
  - <https://www.irozhlas.cz/api/sections>

#### Doprovodné nepovinné atributy

- image\_width
  - lze řídit velikost vrácených obrázků
- iframes
  - zdali se mají či nemají posílat iframe

### 3.5.2 Audio

*Audia z audiočlánků, streaming on-demand a živého vysílání, audiosoubory k přehrávání vložené do těla článku.*

Dokumentace API - public: <https://rapidoc-public.croapp.cz/>

#### Formáty audíí:

- Stream MP3: 64 / 128 / 256 Kbps
- Stream AAC: 64 / 128 / 160 Kbps

- Progresivní download/přehrávání: MP3 / WAV (*audia vložená do těla článku*)
- Timeshift stream: mp4 (*živé vysílání stanic ČRo*)
- Soubory ke stažení pro offline přehrávání: MP3 / WAV (*ve vyjimečném případě FLAC*)

### 3.5.3 Titulky živého vysílání - WebSockety

Popis viz kapitola [4.6.7](#)

#### 3.5.3.1 Titulky aktuálního živého vysílání

Přepis získaný do ca 10 vteřin od odvysílání

**Služba:** WebSocket, architektura vystavěná na straně zadavatele.

**Formát:** binární data / json

Testovací prostředí poskytneme vítězi soutěže.

#### 3.5.3.2 Přepis živého vysílání

Každý pořad po skončení prochází hloubkovou analýzou AMS, zpřesní se tím transkripce, diakritika a identifikace. Tedy vždy po skončení pořadu dochází k automatickému zpracování pořadu pro interní i případné veřejné použití.

**Služba:** API

**Formát:** json

Testovací prostředí poskytneme vítězi soutěže.

### 3.5.4 Hledání

Stávající API (<https://rapidoc-public.croapp.cz/>) a se stejnou syntaxí. Jen s novým endpointem pro iR.

Podrobné hledání bude upřesněno vítězi soutěže (je momentálně ve vývoji, dostupné bude v srpnu 2020).

### 3.5.5 Online reportáže

#### 3.5.5.1 Událostní reportáže

API z dílny subdodavatele Proof & Reason

Specifikace v elektronické podobě v příloze.

**Formát:** json

#### 3.5.5.2 Sportovní reportáže

Aktuálně rendrujeme přímo do finálního HTML nebo do snippetů. API vyrobí ČRo na základě domluvy s dodavatelem aplikace tak aby vyhovovalo potřebám aplikace..

**Formát:** dle domluvy / json

## 3.6 Přístupnost

Aplikace musí být přístupná pro uživatele se zrakovým postižením a nevidomé a rovněž musí umožňovat vizuální úpravy pro konzumaci obsahu dle zvyklostí.

Nativní část aplikace je nutné obohatit o metapopisy pro voiceover služby tak, aby se v ní nevidomí mohli správně orientovat a aplikaci bezproblémově používat. ČRo může zajistit konzultace s odborníky na optimalizaci aplikace pro nevidomé.

### Zrakově postižení

- Mobilní telefony s voiceover asistentem
- Tablety s voiceover asistentem
- Velikost písma (lze přizpůsobit nativní nastavení)

### Vzhled

- Světlý a tmavý mód
- Screensaver při poslechu audia
- Nastavení skrývání/nenačítání obrázků

## 3.7 Požadavky na zátěž systému

Denní návštěvnost iR na všech zařízeních činí v průměru 160 000 návštěv denně, ca 125 000 reálných uživatelů, kteří denně shlédnou více než 300 000 stránek.

Obvyklá návštěvnost v jednom okamžiku je v rozmezí 400-2500 návštěv během dne.

Mimořádná návštěvnost činí až 15000 návštěv v jednom okamžiku (až 15 000 covid-19, až 10 000 volby).

Na mobilní aplikaci očekáváme maximální zatížení v řádu tisíců návštěv v jednom okamžiku.

## 3.8 Serverová infrastruktura

Zadavatel provozuje své BE řešení v cloudu společnosti Aira která je spravuje, případně cloudové řešení od společnosti O2 a objektové úložiště S3..

Veškerá data předává pomocí API.

Nové využití DB na straně zadavatele nebo dodavatele vzejde až z příprav projektu a bude využíváno pro správu uživatelských účtů a k nim přidružených služeb (historie, nastavení...).

Dodavatel může využít DB řešení zadavatele, nebo používat vlastní s tím, že bude k dispozici po dobu fungování aplikace.

Serverová infrastruktura

## 3.9 Požadavky na zátěž přístroje

Aplikace by neměla zatěžovat přístroj (telefon, tablet) při otevření aplikace ani při pouštění na pozadí. Tedy tak aby uživatel pociťoval zhoršení užívání přístroje.

Zatěžováním je míněno zpomalení přístroje, nadměrná zátěž na spotřebu dat, nadměrná zátěž spotřeby energie - přehřívání baterie a rychlé vyčerpání její kapacity.

## 3.10 Vývoj aplikace - kód

Dodavatel poskytne zdrojový kód aplikace, pokud o něj zadavatel kdykoliv v době platnosti smluvní dohody požádá, a bude jej neveřejně zpřístupňovat zadavateli v online repozitáři (např. GitHub).

Kód bude zapisován sebedopisně a strukturovaně dle obvyklých pravidel pro vývoj softwaru, které dodavatel praktikuje.

### 3.11 Aktualizace - verzování aplikace

První veřejná publikace aplikace nese verzi 1.0.

Aktualizace by měly probíhat ve verzích (milnících).

Každá verze nese předem definované funkce a obsahy, opravy verze předcházející, případně úpravy v souvislosti s novou verzí OS.

Každý verze nejprve prochází testováním na straně dodavatele i zadavatele a schvalováním release candidate k publikování. Schvalování probíhá elektronickou formou (e-mail nebo jiný komunikační kanál).

### 3.12 Podpora

Podpora ve fázi I je dána harmonogramem vývojem aplikace a etapami a milníky, které je nutné splnit tak aby aplikace byla dostupná veřejnosti 18.4.2021.

Podpora ve II. fázi se řídí smlouvou a blíže může být specifikována dílčí smlouvou.

## 4 Popis aplikace - obsah, chování, funkce

Základní struktura stránek. Popis funkčních prvků, komponent stránek a jejich funkcí a vlastností. Popis modulů a nastavení.

Většina stránek bude kombinací webview a nativních částí.

### 4.1 Základní struktura obsahu webu iROZHLAS

#### 4.1.1 Typy stránek

- Homepage - HP - (nastavuje agendu, dává přehled o dění doma i ve světě)
  - sekce (hlavní agenda, rubriky, kl. slova, custom články, HTML custom code)
- Rubrika / podrubrika
  - výpis článků
- Článek
  - standard (může obsahovat libovolné HTML v rámci assetu)
    - obsah článku ve zvolené šabloně (rozepsány pod bodem 4.3.4):
      - standard
      - fotočlánek
      - fotogalerie na otvírák
      - twitter/FB na otvírák
      - videočlánek
      - bez úvodní fotky
  - snowfall
    - libovolné HTML s CSS a JS obalené šablonou pro snowfally
      - např. podcast Vinohradská 12
- Stránky statické
  - volby
  - speciály - koronavirus apod.
  - sportovní speciály - MS hokej + fotbal, OH, redakce
- Projekty
  - nehody (<https://www.irozhlas.cz/nehody> )
  - archiv (<https://www.irozhlas.cz/archiv> )
  - počasí (<https://www.irozhlas.cz/pocasi> )
  - sportovní zprávy
  - atd.

#### 4.1.2 Služby

- Onliny (umísťují se do článků, na HP a namísto flash news přes všechny stránky)
  - událostní
  - sportovní
- Audioplayer
- Flash news
- Newsletter přihlášení / odhlášení
- Zpětná vazba / kontakt - zaslání textu nebo médií na e-mail [irozhlas@rozhlas.cz](mailto:irozhlas@rozhlas.cz) do redakce

## 4.2 Obecné a navigační prvky

Popis základních navigačních komponent na stránkách a jejich prvků

### 4.2.1. Hlavička

- a. Chování
  - i. objevuje se
    - 1. při startu aplikace
    - 2. při potáhnutí dolu po dosažení začátku stránky
  - ii. skrývá se
    - 1. při potáhnutí nahoru stránky
  - iii. reloaduje stránku
    - 1. při jejím zobrazení a dalším potáhnutí dolu
- b. Obsah
  - i. logo iROZHLAS
    - 1. tapnutí vede na HP
  - ii. Ikona vpravo Offline mode
    - 1. Obsah
      - a. speciální ikona
    - 2. Chování
      - a. Objevuje se vždy, když není telefon připojený k internetu
      - b. Klepnutím spouští Offline mode procházení obsahu (3.8)
  - iii. ikona vlevo Počet článků **(ke zvážení tento typ personalizace)**
    - 1. Obsah
      - a. počet nových článků vydaných a nepřečtených za dobu procházení aplikace
      - b. počet nových článků které odpovídají mému zájmu
        - i. po ca 5 návštěvách jde o doporučený, doposud nepřečtený obsah
    - 2. Chování
      - a. Objevuje se vždy, pokud během procházení obsahu apky jsou publikovány nové články
      - b. Objevuje se vždy pokud se naplní podmínka, že je co nového uživateli nabídnout
      - c. Tapnutím na ikonu vyjede popup s články a s možností prokliku do článku

### 4.2.2. Patickové menu

- a. Chování
  - i. objevuje se
    - 1. vyjetím ze spodní hrany displeje
    - 2. při startu aplikace
    - 3. při pohybu potáhnutí dolu (může společně s hlavičkou)
    - 4. v případě zobrazení přehrávače jej posune výše
  - ii. skrývá se
    - 1. při pohybu potáhnutí nahoru (čtení nebo prohlížení obsahu odshora dolu)
  - iii. popisky ikon



1. pouze při startu aplikace - prvním zobrazení v rámci jednoho spuštění
  2. při procházení se zobrazují jen ikony
- b. Obsah default:
- i. Ikona Home
    1. Uživatel je na HP
      - a. tapnutí vrátí nahoru na HP
    2. Uživatel je na jiné stránce než HP
      - a. první tapnutí vrátí nahoru na stránku
      - b. druhé tapnutí vrátí na HP
  - ii. Ikona Sdílet
    1. Otevře nativní sdílení
    2. Sdílet je možné každou stránku až na výjimky
  - iii. Ikona Play
    1. Otevírá playlist (viz 3.4)
  - iv. Ikona Menu
    1. tapnutí otevře stránku s menu
    2. popis (viz 3.5)
  - v. Ikona Můj účet (název upřesníme)
    1. tapnutí otevírá osobní stránku
    2. popis viz 3.6
- c. Možnost vložit jednu svojí položku namísto sdílet? **(ke zvážení)**
- 4.2.3. Pátka článkové stránky**
- a. Obsah
- i. Text: Český rozhlas
  - ii. Copyright
  - iii. Roky působnosti (1997- aktuální rok)

## 4.3 Dynamické standardní stránky

### 4.3.1 Obecná charakteristika

Nejdůležitějšími typy stránek je HP a článek. Jsou vstupními stránkami na iR. HP tvoří 30 % a jednotlivé články celkem 65 % případů landing page. Požadujeme u nich rychlé načítání prvního screenu a zpravodajský design poskytující dostatečné množství informací. V aplikaci je prioritou HP, nepředpokládáme většinu přístupů do aplikace přes článek.

#### Obecná pravidla

- Pokud není uvedeno jinak, obsahuje každá stránka hlavičku, patičkové menu a patičku (4.2).
- Odkazy v textech, které vedou na server iROZHLAS, se musejí otevírat v aplikaci, externí linky v externím browseru.
- Stránky budou obvykle kombinací nativní části a webview

### 4.3.2 Hlavní stránka

Úvodní stránka aplikace nastavuje agendu, dává uživateli aktuální přehled důležitých událostí doma a ve světě, to nejdůležitější je vždy nahoře, skrolováním dolů se uživatel dostává k již starším článkům, nebo méně důležitým rozdělených do jednotlivých sekcí. Sekce mohou být dynamické i statické a představují rubriky, výpisy klíčových, ručně zadané seznam článků, html. Její struktura tedy bude kombinací nativních částí a webview. Každá sekce může mít jinou šablonu, tzn. jiný vzhled a jiný počet vypsaných článků.

#### Struktura stránky

- Hlavička (4.2.1)
- Hlavní agenda - vždy na vrchu
- Zpravodajské sekce
  - Rubrika - výpis článků rubriky
  - Klíčová slova - výpis článků přiřazených pod klíčové slovo
  - Výběr editora - ručně zadané texty
  - Online
  - Přehrávač audia
- HTML sekce
  - HTML kód s javascriptem a css
- Patička stránky
- Patičkové menu (4.2.2)

#### Funkce a chování HP

- Potažení dolů aktualizuje stav HP a informuje o aktualizaci
- Zobrazí informaci o kontrole a stahování aktualizací (loader)
- Zobrazí informaci o ukončení aktualizace obsahu a vrátí stránku do původního stavu
- Na HP se nad hlavní agendu příležitostně umisťují speciální sekce, např. speciální článek nebo HTML kódy jako volební sčítací aplikace, anketa, flashnews, či jakýkoliv HTML kód doplněný o CSS a skript.
- HP může být customizována zaváděním audiopřehrávače podle nastavení uživatele. Pokud je uživatel pravidelným posluchačem podcastů ČRo, s každým novým vydáním může být player při spuštění apky připraven k přehrávání aktuálního audia..

#### Popis struktury / sekcí HP

Struktura HP je dynamická - pořadí sekcí a počty sekcí se mění dle požadavků editora.

#### A) Hlavní agenda

Úvodní sekce HP, přináší nejdůležitější zprávy.

##### 1. Šablona hlavní agendy

Šablona definuje vzhled hlavní agendy a jejího okolí.

Obvykle obsahuje 7 článků

Hlavní agenda je obvykle první v pořadí, ale sk

- a. Standardní šablona
  - i. Běžné zobrazení
- b. Speciální otvůrka
  - i. Nad hlavní agendou je původní autorský text s fotografií autora
- c. Široký otvůrka
  - i. Široká fotka, v apce se zobrazuje jako standard

- d. Velký otvůrák
  - i. Článek doplněný o odkazy na související články
- e. Videotvůrák
  - i. Namísto fotografie je embedované video (YT, FB případně jiná služba). Spouští se tapnutím na video.
- 2. Obsah
  - a. Sekce Hlavní agenda s výpisem nejdůležitějších článků - viz šablony
  - b. Sekce B sloupec (řadí se v apce pod hlavní agendu)  
Obsah určuje webeditor, mění se dynamicky, obsahuje
    - i. Články
    - ii. Bannery s odkazy
    - iii. Online reportáž

## B) Sekce

Další boxy pod Hlavní agendou. Na HP se mění počet sekcí dynamicky dle potřeb redakce.

- 1. **Šablony sekcí**  
Šablona definuje vzhled, obsah a počet vypsání článků
  - a. Standardní šablony
    - i. Obsahují 1-8 článků
    - ii. Zobrazují články v různých podobách
    - iii. Umožňují zobrazit audiopřehrávač
    - iv. Umožňují zobrazit textové odkazy
  - b. HTML šablona
    - i. Libovolné HTML s CSS a JS
- 2. Obsah (standardní šablony)
  - a. Název sekce s odkazem
  - b. Servisní část (volitelné)
    - i. Audiopřehrávač
    - ii. Textové Odkazy
    - iii. Libovolné HTML s CSS a JS
  - c. Článek s odkazem
    - i. Titulek
    - ii. Nepovinné prvky:
      - 1. obrázek
      - 2. anotace
      - 3. datum vydání
      - 4. domicil
      - 5. příznak

### 4.3.3 Rubrika / podrubrika

Rubrika / podrubrika může být jako jedna z mála stránek vyvíjena převážně nativním způsobem.

#### Struktura obsahu stránky

- Hlavička rubriky
- Submenu podrubrik
- Výpis článků bez paginace

## Popis strukturních prvků

1. Hlavička rubriky
  - a. Šipka zpět
    - i. ikona s odkazem
    - ii. vrací o stupeň výše v hierarchii (podrubrika → rubrika → hlavní stránka)
  - b. Název rubriky / podrubriky
    - i. Název rubriky je aktivní odkaz
2. Submenu
  - a. submenu rubriky v případě, že rubrika obsahuje vnořené rubriky a odkazy
  - b. procházení submenu:
    - i. dotykem a táhnutím do strany se posouvá obsah menu doleva a doprava
    - ii. tapnutím se
      1. otevře výpis podrubriky
      2. vypíše podrubrika vedle rubriky
      3. označí aktivní položku submenu a zanechá submenu v pozici, ve které byla v nadřazené stránce
3. Výpis článků
  - a. 1.-20. položka výpisu (články)
    - i. Obrázek výškový řez
    - ii. Čas / datum vydání
    - iii. Příznak
    - iv. Titulek
      1. s proklikem do článku
  - b. 21.- x položka (články)
    - i. Obrázek rubrikový řez
    - ii. Titulek
      1. s proklikem do článku

## Vlastnosti a funkce

1. Defaultní stav
  - a. Načtení prvních 12 článků včetně fotografií
  - b. Další 20 bez fotografie
2. Automatické dočítání
  - a. potažení nahoru automaticky spouští
    - i. dočítání chybějících fotografií
    - ii. načítání dalších článků

### 4.3.4 Články

Článek poskytuje konkrétní informace zpravodajským způsobem. Zvolenou šablonou článku se indikuje, vytváří předpoklad očekávaného obsahu. Uživatelé samozřejmě ocení funkčnost a design, ale prioritou je podání očekávané informace.

Náhled na prvky článku (široký otvůrák): <https://www.irozhlaz.cz/zpravy-nahled/foto-v-clanku>

## Typy článků

- Standard (může obsahovat libovolné HTML v rámci assetu)
  - obsah článku ve zvolené šabloně:
    - standard | <http://irozhl.as/aDb>
    - fotočlánek
    - fotogalerie na otvírák | <http://irozhl.as/aDC>
    - twitter/FB (sociální sítě) na otvírák
    - široký otvírák | <http://irozhl.as/avX>
    - videočlánek
    - *audiočlánek (v plánu)*
    - bez úvodní fotky
    - HTML na otvírák (*v plánu*)
    - Online (*v plánu*)
- Snowfall
  - libovolné HTML s CSS a JS
  - např. podcast Vinohradská 12
- Online
- Košílka

### 4.3.4.1 Standardní článek - popis strukturních prvků

#### Struktura stránky článek

- Hlavička
- Titulek
- Úvodní vizuál (foto nebo jiné dle šablony)
- Perex
- Infořádek (datum a čas vydání, domicil, štítek, aktualizace)
- Tělo článku (html)
- Tlačítko zpět na HP (**ke zvážení, jakmile uživatel odskroluje 85 % článku fade-in tlačítka a fade-out pokud se vrátí výše nebo sjede níže tak že nebude vidět podpisů; problém je že duplikuje tlačítko domů v patičkovém menu**)
- Podpisy autorů
- Klíčová slova
- Sekce související
- Sekce další články či jiné
- Patička
- Patičkové menu

#### Společné komponenty bez ohledu na šablonu

1. Titulek článku
  - a. textová informace
  - b. maximální délka 110 znaků
2. Hlavní vizuál

Úvodní fotografie článku, může být nahrazena fotogalerií, příspěvkem ze sociálních sítí, přehrávačem, embedovaným videem (YT, FB) nebo volným HTML s JS a CSS či SVG

  - a. Článek může být i bez hlavního vizuálu, jen titulek následovaný perexem a tělem článku
  - b. Rozměr se může měnit dle použité šablony článku, foto obvykle v poměru 16:9

- c. Formát
  - i. obvykle bitmapa JPG nebo PNG
- d. Funkce a chování
  - i. na tapnutí se zobrazí ve větším rozměru pro detailní prohlížení
- e. Různé zdroje pro iROZHLAS a pro sociální sítě
  - i. v článku je možné zadat jiné obrázky pro zobrazování na TW nebo FB
- 3. Popisek hlavního fota článku
  - a. Textová informace
  - b. Obsah
    - i. Popisek
    - ii. Autor
    - iii. Zdroj / licence s možným odkazem mimo iR
- 4. Perex
  - a. Textová informace
  - b. Maximální délka 400 znaků
  - c. Blok textu nebo odrážky (<ul>)
- 5. Infořádek
  - a. Textová informace v servisním fontu
  - b. Obsah
    - i. Ikona
      - 1. zarážka
    - ii. Datum a čas publikace, datum a čas aktualizace
      - 1. Obsah
        - a. den
          - i. zobrazuje se ve výpisech pokud se nejedná o právě probíhající den
        - b. měsíc
          - i. zobrazuje se ve výpisech pokud se nejedná o právě probíhající den
          - ii. text v článku (červenec)
          - iii. číslo ve výpisech (7. )
        - c. rok
          - i. zobrazuje se v článku
          - ii. zobrazuje se ve výpisech, pokud již není aktuální (v roce 2020 se zobrazuje u všech článků, které byly vydány v roce 2019 a později)
        - d. hodina
          - i. bez počáteční nuly
          - ii. evropský 24hodinový formát
        - e. minuty
          - i. s počáteční nulou
        - f. aktualizace
          - i. v závorce s textem Aktualizováno
          - ii. den, hodina a minuta aktualizace
    - iii. Domicil
      - 1. textová informace
      - 2. místo (město) / stát
    - iv. Příznak
      - 1. textová informace barevně odlišená červenou barvou

- 2. nepovinný údaj
- 3. objevuje se ve výpisech a pokud uživatel zaškrtně, tak i v článku
- c. Funkce a chování
  - i. pouze informační text
  - ii. delší nezalamovat pod ikonu ale až pod začátek textu

## Tělo článku

Tělo článku neumožňuje poskytovat strukturovaná data, teoreticky je možné posílat zvlášť assety, které by app renderovala sama.

Obsah těla článku:

- 1. Libovolný text, obtéká dle nastavených pravidel assety, může obsahovat
  - a. vložené html odkazy
  - b. speciální znaky
- 2. Assety  
Asset je prvek v rámci těla článku, který doplňuje nebo obohacuje informace obsažené v textu.

### Typy assetů:

- a. Článek
  - i. Odkaz na jiný článek
  - ii. Text s fotografií
  - iii. Floatuje vlevo / vpravo nebo přes celou šířku stránky
- b. Embed  
Vždy přes celou šířku stránky, obvykle ovládaný skriptem pro lepší vykreslování
  - i. PDF
    - 1. prohlížeč PDF souboru
  - ii. Sociální sítě
    - 1. Twitter
      - a. embedovaný příspěvek
    - 2. Facebook
      - a. embedovaný příspěvek
    - 3. Instagram
      - a. embedovaný příspěvek
  - iii. Youtube
    - 1. embedovaný příspěvek
  - iv. Google maps
    - 1. embedovaný příspěvek
- c. Čtete také
  - i. box s fotkou a odkazem na článek
- d. Fotka
  - i. Fotografie dle zvoleného řezu
  - ii. Obsahuje popis a JPG/PNG
  - iii. Floatuje vlevo / vpravo nebo přes celou šířku stránky
- e. Obecný boxík
  - i. infobox s textovou informací
  - ii. Floatuje vlevo / vpravo nebo přes celou šířku stránky
- f. Tweet

- i. Tweet v šabloně iR
- g. HTML / HTML embed
  - i. Infogram objekty
  - ii. Tabulky
  - iii. Libovolné HTML s JS i CSS
- h. Audiopřehrávač
  - i. html přehrávač s audiem
  - ii. Floatuje vlevo / vpravo nebo přes celou šířku stránky
- i. mujRozhlas
  - i. html přehrávač s audiem (nahradí časem Audiopřehrávač)
  - ii. Floatuje vlevo / vpravo nebo přes celou šířku stránky
- j. Citace
  - i. textový boxík
  - ii. Floatuje vlevo / vpravo
- k. Fotogalerie
  - i. náhledy na fotografie s odkazem do fotogalerie
  - ii. Obsahuje počet fotografií
  - iii. Odkazuje/spouští fotogalerii
  - iv. Floatuje vlevo / vpravo nebo přes celou šířku stránky
- l. Online reportáže
  - i. Výpis položek reportáže
- m. Filmová recenze
  - i. Polostrukturovaný boxík
  - ii. Floatuje vlevo / vpravo
- n. Newsletter
  - i. Formulář pro objednání Newsletteru
  - ii. Floatuje vlevo / vpravo nebo přes celou šířku stránky
- o. Počasí
  - i. Stav počasí / předpověď s proklikem do počasí
  - ii. Přes celou šířku stránky
- p. Sportovní tabulky
  - i. Tenisové žebříčky
  - ii. Ligová kola (fotbal, hokej, MS...)
  - iii. Tabulky (fotbal, hokej, MS...)

### **Šablony standardního článku**

- Standard
  - Úvodní fotografie 16:9 s popiskem
  - Odkaz spustí prohlížení fotografie ve fotogalerii
- Fotočlánek
  - Po spuštění se nejprve otevře fotogalerie a teprve po jejím zavření se uživatel dostane na článek v šabloně Fotogalerie na otvírák
- Fotogalerie na otvírák
  - Namísto úvodní fotografie se vykreslí první tři/čtyři fotografie z fotogalerie (jde o asset těla článku Fotogalerie)
  - Odkazuje do fotogalerie
- Široký otvírák
  - úvodní fotografie je na desktopu přes celou šířku těla článku (1200px)
- Twitter/FB (sociální sítě) na otvírák



- Namísto úvodní fotografie zobrazí příspěvek ze sociální sítě
- Videočlánek
  - Namísto úvodní fotografie zobrazí video přehrávač, obvykle embed YT nebo FB
- Audiočlánek (*v plánu*)
  - Namísto úvodní fotografie zobrazí audiopřehrávač s fotografií, půjde o přehrávač iR/mR
- Bez úvodní fotky
  - Nezobrazuje žádnou úvodní fotku, prostor pro fotografii je zcela skryt
- HTML na otvírák
  - Libovolné HTML s CSS a JS

#### 4.3.4.2 Snowfall - popis a příklady

HTML článek bez šablony těla článku. Umožňuje vytváření ad hoc článků s volnou strukturou a nestandardizovanou výbavou.

Snowfall se obvykle vytváří pro delší texty, speciální texty, texty s bohatou vizuální výbavou, velké ankety apod.

Snowfall má totožnou hlavičku a patičku na celou šířku.

#### Struktura stránky článek

- Hlavička
- Libovolné HTML s JS a CSS
  - Obvykle obsahuje vše co standardní článek:
    - Titulek
    - Úvodní vizuál (dle šablony)
    - Perex
    - Infořádek
    - Tělo článku (html)
    - Podpis
    - Klíčová slova
- Sekce související
- Sekce další články
- Patička
- Patičkové menu

#### Příklady snowfallů:

- [https://www.irozhlas.cz/kultura/vytvarne-umeni/fotky-prahy-sochy-strechy-amos-chapple\\_2005240600\\_miz](https://www.irozhlas.cz/kultura/vytvarne-umeni/fotky-prahy-sochy-strechy-amos-chapple_2005240600_miz)
- [https://www.irozhlas.cz/sport/ms-hokej/mistrovstvi-sveta-v-hokeji-2019-nejdulezitejsi-okamziky\\_1905290601\\_ace](https://www.irozhlas.cz/sport/ms-hokej/mistrovstvi-sveta-v-hokeji-2019-nejdulezitejsi-okamziky_1905290601_ace)
- [https://www.irozhlas.cz/zpravy-domov/kauzy-desetileti-david-rath-jana-necasova-capi-hnizdo\\_1912200600\\_ace](https://www.irozhlas.cz/zpravy-domov/kauzy-desetileti-david-rath-jana-necasova-capi-hnizdo_1912200600_ace)
- <http://irozhl.as/6aD>

#### 4.3.4.3 Online

Stránka s online přenosem, která není zařazená mezi články a není v kategoriích.

Obvykle se řeší tzv. košílkou, tzn. založí se klasický článek se zařazením do rubriky, vyplní titulek, anotace a fotografie.

V Dalším nastavení článku se vyplní položka Externí odkaz (vede na statickou stránku onlinu). Pokud je vyplněná, tak se tato adresa použije v odkazech. Tzn. na HP je např. článek "Sparta první půli v Liberci nezvládla a po 45 minutách prohrává 0:2", URL ale je následně přesměrována na statickou stránku viz 4.3.7. Po skončení onlinu se externí odkaz odmaže a článek klasicky vyplní textem, z něhož se na statickou stránku odkazuje např. assetem.

V plánu je ale zavedení článkové šablony online, takže by se nikam nepřesměřovalo.

#### 4.3.4.4 Košílka

Košilka je článek, který slouží ve výpisech článků (HP, rubrika, klíčové slovo...) jako odkaz na jiný obsah. Tzn. kliknutím na článek je možné se dostat na jakoukoli URL i mimo doménu irozhlas.cz.

Zároveň je možné z košílky vytvořit klasický článek se šablonou se zachováním její URL.

#### 4.3.5 Fotogalerie

- Fotogalerie zobrazuje fotografie přes celou obrazovku s možností zvětšení gestem roztažení a dvojité poklepání pro návrat do standardního zobrazení.
- Procházení mezi fotografiemi potažením do strany.
- Zobrazuje na které z fotografií v řadě se uživatel právě nachází (řada fotografií zobrazena číslicí nebo graficky)
- Křížek nebo jiná ikona umožňuje návrat zpět na předchozí stránku, ze které na fotogalerii uživatel přišel.
- Tapnutí na fotografii zobrazí popis, opětovně jej skryje.
- Na konci fotogalerie rozcestník na další fotogalerie v případě, že uživatel neotevřel fotogalerii z článku.
- Např.: <https://www.irozhlas.cz/fotogalerie/7956827?fid=8886279>

#### 4.3.6 Klíčové slovo

Klíčové slovo je výpis článků totožný s rubrikovým výpisem.

Navíc je možné, že nad články je speciální text a fotografie, které klíčové slovo upřesňují a doplňují. Klíčové slovo sdružuje články na stejné téma bez ohledu na příslušnost k rubrice.

Např.: <https://www.irozhlas.cz/zpravy-tag/koronavirus>

#### Struktura stránky

- Hlavička
- Klíčové slovo
  - Obrázek (nepovinně)
  - Text (nepovinně)
- Výpis článků
- Navigace (paginace) / dočítání stránky na tapnutí po ca 20 člancích nebo automaticky dočítání pokud zbývá 1,5 obrazovky k odszkrolování
  - loader pokud se čeká na dočtení

### 4.3.7 Online reportáže

Reportáže skládající se z krátkých příspěvků opatřených časovou značkou. Pokrývají se jimi déle probíhající události a sportovní zápasy ve fotbale, hokeji a tenise.

#### Typy onlinů

- a) Událostní
  - i) Základní informace
    - 1) Zakládané, editované členy redakce iR
  - ii) Příklady (přepněte si na zobrazení na mobilu)
    - 1) Covid-19 - <http://irozhl.as/an6>
  - iii) Popis
    - 1) Aktualizační ikona (reload)
    - 2) Filtr
      - (a) pomocí použitých ikon je možné filtrovat obsah
    - 3) Jednotlivé příspěvky onlinu
      - (a) Čas
      - (b) Ikona
      - (c) Textová informace případně doplnění médiem či embedem
- b) Sportovní
  - i) Základní informace
    - 1) Přebírané kompletně od subdodavatele e-Sport
    - 2) Redaktoři mohou vkládat i vlastní příspěvky
    - 3) Je možné vkládat přenos živého vysílání z Radiožurnálu - audiopřehrávač živého vysílání
  - ii) Příklady (přepněte si na zobrazení na mobilu)
    - 1) Hokej: <https://www.irozhlas.cz/hokej-online/250133>
    - 2) Fotbal: <https://www.irozhlas.cz/fotbal-online/303774>
    - 3) Tenis: <https://www.irozhlas.cz/tenis-online/259059>
    - 4) Basket: <https://www.irozhlas.cz/basketbal-online/282084>
  - iii) Popis obsahu
    - 1) Vlajky nebo fotografie účastníků zápasu
    - 2) Jména / názvy soupeřů
    - 3) Průběžné i konečné skóre včetně aktuálního času zápasu
    - 4) Mezi výsledky (po třetinách, polovině zápasu)
    - 5) Průběžně střelce
    - 6) Předzápasové informace
      - (a) Složení týmu
      - (b) Rozhodčí apod.
    - 7) Filtr
      - (a) pomocí použitých ikon je možné filtrovat obsah
    - 8) Jednotlivé příspěvky onlinu
      - (a) Čas
      - (b) Ikona
      - (c) textová informace případně doplnění médiem či embedem
    - 9) Zápis utkání - průběžně doplňované
      - (a) Střelci
      - (b) Vyloučení / karty apod.

## 4.4 Statické stránky

Statické stránky jsou ručně zakládané a spravované stránky, které v sobě mohou obsahovat dynamické prvky. Ručně znamená ruční zakládání URL, ruční vyplňování metadat, vkládání HTML i textu s pomocí editoru atd..

### 4.4.1 Volby

Volební speciály jsou zásadní zpravodajským obsahem. Každé volby mají vlastní speciální stránku během volebního období umísťuje iR na HP sčítací aplikace a do článků volební assety.

Během sčítání voleb sčítací aplikace v ca minutovém intervalu obnovuje stav volebního výsledku.

#### Struktura volebních stránek

- Hlavička
- Libovolné HTML s JS a CSS s volební aplikací
- Sekce články
- Patička
- Patičkové menu

#### Příklady volebních speciálů:

- Eurovolby:
  - <https://www.irozhlas.cz/volby/evropsky-parlament-2019>
- Komunální volby:
  - <https://www.irozhlas.cz/volby/komunalni-volby-2018>
- Prezidentské volby 2018:
  - <https://www.irozhlas.cz/volby/prezidentske-volby-2018>
- další na [irozhlas.cz/volby](https://www.irozhlas.cz/volby)

### 4.4.2 Sportovní události

Sportovní speciály ve dvousloupcové šabloně. Jde především o různá mistrovství.

#### Struktura stránek sportovních událostí

- Hlavička
- Libovolné HTML s JS a CSS s volební aplikací
- Sekce články
- Patička
- Patičkové menu

#### Příklady sportovních speciálů:

- MS hokej
  - <https://www.irozhlas.cz/sport/ms-hokej/2019>
  - <https://www.irozhlas.cz/sport/ms-hokej/2018>
- MS fotbal
  - <https://www.irozhlas.cz/sport/ms-fotbal/2018>

### 4.4.3 Redaktoři a stránka redaktora

Stránka s výpisem redaktorů

- iROZHLAS
- Zpravodajství ČRo

#### Struktura stránky redakce

- Hlavička
- Rozcestník mezi redakcemi
  - defaultně iROZHLAS
- Strukturovaný výpis členů redakce
- Patička
- Patičkové menu

#### Struktura stránky člen redakce

- Hlavička
- Fotografie redaktora
- Jméno redaktora
- Medailonek
- Zkratka redaktora
- Kontakt - email, Twitter
- Výpis článků redaktora
  - Podepsané celým jménem
  - Podepsané zkratkou
- Patička
- Patičkové menu

**Stránka redakce:** <https://www.irozhlas.cz/redakce>

Stránka redakce bude v blízké době rozšířena o další sekci - tým datařů a investigativní tým RŽ.

### 4.4.4 Generické stránky

Stránka v šabloně článku / rubriky spravovaná ručně, podobný princip jako 4.4.2. Stránka se jeví jako článek, ale jde o statickou stránku bez zařazení do rubriky.

### 4.4.5 Falešné rubriky

Statická stránka generická, na kterou je přesměrované klíčové slovo

**Ukázky.:**

- Podcast Vinohradská 12 <https://www.irozhlas.cz/vinohradska12>
- Podcast Cookies: <https://www.irozhlas.cz/cookies>

## 4.5 Speciální projekty

### 4.5.1 Nehody

Denně aktualizovaný přehled dopravních nehod na českých silnicích.

Data je možné získávat strukturovaně.

**Adresa:** <https://www.irozhlas.cz/nehody>

## 4.5.2 Počasí

Aktuální počasí s výhledem do budoucna.

Volitelná oblast aktuálního počasí.

Data je možné získávat strukturovaně.

**Adresa:** <https://www.irozhlas.cz/pocasi>

## 4.5.3 Archiv

Výpis všech článků publikovaných den po dni. Uživatel se skrze jednoduchou navigaci dostane k požadovanému dni a výpisu článků.

Data je možné získávat strukturovaně.

**Adresa:** <https://www.irozhlas.cz/archiv>

## 4.5.4 Sportovní zprávy

Krátké zprávy ze sportu, obvykle využívané na HP, mají vlastní URL.

**Adresa:** <https://www.irozhlas.cz/sport/rychle-zpravy>

# Audiopřehrávač a playlist

Audiopřehrávač a playlist by měly tvořit jeden celek.

Audiopřehrávač je synchronizován s API účtu uživatele.

Audiopřehrávač je určen pro poslech:

- podcastů iROZHLASu (Vinohradská 12, Cookies, Dataři),
- živého vysílání Plus a Radiožurnálu, případně jiných
- on-demand pořadů,
- audií vkládaných do článku (**ke zvážení**, audia vkládaná do těla článku jsou vkládána s přehrávačem a je otázkou, zdali je nutné přehrávat takové audio v přehrávači).

Audiopřehrávač se podřizuje podmínkám stanoveným v [kapitole 3.2.5](#).

## 4.6.1 Obecné chování přehrávače

1. Přehrává postupně všechny položky v playlistu jak jdou za sebou, tzn. nezastaví se po přehrání položky
2. Pamatuje si, kde přehrávání skončilo i při opětovném spuštění apky
3. Déletrvající či často opakované přehrávání (především stream živého vysílání) nesmí zahltnout paměť telefonu nebo jinak omezit jeho užívání.
4. Ovládá se gesty obvyklými pro dané prostředí (iOS / Android)
5. Respektuje nadřazené funkce telefonu (přijetí / vytáčení hovoru ztlumí a zastaví přehrávání, automaticky spustí opět po ukončení hovoru, uzamčení obrazovky nezastavuje přehrávání apod.)
6. Přenos živého vysílání zobrazuje aktuální pořad a případně hranou píseň (dostupné v API)

## 4.6.2 Kompatibilita přehrávání

Viz [kapitola 3.2.3](#)

- Technologie vzdáleného přehrávání
  - Bluetooth v. 4.0 a vyšší
- Technologie třetích stran, s nimiž musí být aplikace kompatibilní
  - Chromecast 1, 2, 3
  - AndroidCar
  - Apple CarPlay
  - MirrorLink (*nepovinné*)

## 4.6.3 Vlastnosti a chování při přehrávání na pozadí

1. Ovládání skrze notificační lištu / nativní ovládání přehrávače v telefonu
  - a. Ovládání přehrávače notificační lišty / nativního ovladače telefonu při odchodu do jiné apky nebo při zamknutém displeji
  - b. Navíc možnost přeskočit na další audio nebo zpět na začátek (toto ovládání v playeru apky není, ovládá se jinak)
2. Fade-out + stop a start + fade-in přerušení a spuštění při přijetí telefonátu, zapnutím kamery nebo při přehrávání videa. Opětovné spuštění při skončení hovoru nebo natáčení/pouštění audiovidea.
3. Přehrávání na jiných zařízeních přes bluetooth
  - a. synchronizace s ovladačem v automobilu
4. Nesmí se automaticky vypínat při odchodu z apky na jinou apku nebo při zamknutí obrazovce
5. Nesmí se vypínat při zamčení telefonu (současně ohlídat připojení k wifi)
6. Nesmí se vypínat při přechodu z wifi na mobilní síť a naopak
7. Vynucení pokračování přehrávání při uspání telefonu

## 4.6.4 Paticková verze audiopřehrávače

### 1. Funkce a chování audiopřehrávače v patici

- a. Sticky u paticky stránky
  - i. kolize s patickovým menu řešena posunutím výše při vyjetí menu a opětovném zajetí při skrytí menu
- b. Floating skrze všechny stránky apky
- c. Na tapnutí rozbolí playlist
- d. Synchronizace playítka v playeru a na stránce
  - i. v případě že player přehrává audio na jehož stránce právě jsem, musí se ikony play změnit na pauzu - pouze pokud se tato varianta bude realizovat
- e. Zobrazení:
  - i. při spuštění audia
  - ii. při zařazení audia do fronty k přehrávání
  - iii. automaticky zobrazené na HP po otevření apky:
    1. Zobrazování:
      - a. Vždy s novým neslyšeným dílem vybraného podcastu
        - i. Pouze v určité dny

- b. Vždy pokud, nebylo nějaké audio doposloucháno v předešlé session a player nebyl vypnut
- 2. Nastavení zobrazování na HP: v Nastavení nebo na Osobní stránce

f.

## 2. Obsah a chování ovládání

- a. Ikony ovládání audia
  - i. Ikona Play
    - 1. on-demand audio
      - a. po tapnutí se změní na pauzu a spustí audio
        - i. od začátku
        - ii. tam kde bylo zastaveno (rozposlouchané audio)
      - b. po tapnutí loader vyplní časovou prodlevu před spuštěním po tapnutí se změní na stop a spustí audio
      - c. stream živého vysílání
      - d. po tapnutí loader vyplní časovou prodlevu před spuštěním
      - e. spuštěním
  - ii. Ikona Pauza
    - 1. zobrazuje se pouze při přehrávání u on-demand audia
      - a. po tapnutí se změní na play a zastaví audio fade-outem (do 0,5 vteřiny)
      - b. graficky znázorňuje kolik bylo z audia odehráno
      - c. opětovné tapnutí audio spustí, ale začne v čase počátku fade-outu
  - iii. Ikona Stop
    - 1. zobrazuje se pouze při přehrávání streamu živého vysílání
    - 2. po tapnutí zastaví stream fadeoutem do 0,5 vteřiny a změní se na ikonu play
  - iv. ikona Loader
    - 1. vyplňuje časovou prodlevu před načtením audia / naplněním bufferu
    - 2. animace se ukončí až když player začne hrát
      - a. animace může být dokončena až 0,6 vteřinovým fade-outem animace
  - v. ikona Zavřít
    - 1. Skryje přehrávač
    - 2. zastaví přehrávání
      - a. Stop u živého vysílání
      - b. Pauza u ostatních
- b. Oblast textace
  - i. Název pořadu / podcastu
  - ii. Název audia
    - 1. Na dva řádky
    - 2. Při nedostatku místa zakončené výpustkou
  - iii. Tapnutí otevře playlist s detailnějším přehrávačem
- c. Ikona zavřít
  - i. Tapnutím
    - 1. vypne přehrávání



## 2. a skryje patičkový přehrávač

### 4.6.5 Rozbalený přehrávač - playlist

#### 1. Obsah

- a. Filtř
  - i. Vše (defaultní)
  - ii. Rozposlouchané
    - 1. na tapnutí vyfiltruje rozposlouchaná audia z historie
    - 2. zanechává aktuální audio
    - 3. nezastavuje přehrávání
  - iii. Stáhnuté
    - 1. na tapnutí filtruje audia z fronty i historie
    - 2. je možné na ně odkazovat odkazuje z offline mode
- b. Položky historie poslouchané včetně rozposlouchaných
  - i. Defaultně zobrazuje 2 poslední audia (potáhnutím dolů uživatel prochází historií)
  - ii. Indikované designem
    - 1. rozposlouchané (může být v ikoně play progresem)
    - 2. doposlouchané (není potřeba označovat)
    - 3. stažené
  - iii. Obsah položky
    - 1. Ikona play
      - a. chování stejné jako v audiopatičce 4.6.4
      - b. tapnutím se audio spustí a přesune na začátek fronty
      - c. v případě že audio bylo jen rozposlouchané, zobrazení kolik bylo posloucháno aby bylo zřejmé, že je audio rozposlouchané
    - 2. Ikona download
      - a. indikace
        - i. nestažené audio po offline
        - ii. stahuje se
          - 1. zobrazuje progres stažení
        - iii. čeká na stažení
          - 1. v případě že si uživatel nastavil stahování pouze na wifi
        - iv. stažené
      - b. tapnutím se audio začne stahovat - pokračuje ve stahování, pokud není staženo
    - 3. Název audia
      - i. tapnutím se uživatel dostane na stránku audia, pokud na iR existuje
- c. Aktuální položka
  - i. Ikona play / pauza
  - ii. Ikona Titulky
    - 1. zobrazuje se pouze u živého vysílání
    - 2. zobrazuje online přepis živého vysílání
    - 3. na tapnutí otevře popup

- a. Načte obsah za posledních deset minut vysílání a posune obsah tak, aby dole na stránce byl aktuální přepis
  - b. posunuje obsahem na stránce tak, aby aktuální přepis byl stále viditelný
  - c. uživatel může skrolovat nahoru
    - i. pokud dojde až nahoru, může si nechat dsotáhnout předešlý obsah
    - ii. pokud při skrolingu zmizí část s aktuálním titulkováním, není nutné titulková data stahovat, stačí je stáhnout najednou a v titulkování pokračovat až při návratu zpět
      - 1. dočíst je s loaderem, aby uživatel viděl, že se čeká
  - d. Obsah
    - i. ikona zavřít
      - 1. ukončí stahování dat přepisu a zavře popup
    - ii. ikona osoby / zvuku
      - 1. V případě, že je mluvčí identifikován, na tapnutí popup
        - a. jméno a příjmení
        - b. krátký popis z profilu.
      - 2. barevně odlišené různé osoby
    - iii. přepis promluvy / název úseku
      - 1. promluvy jsou odděleny dle promlouvající osoby v odstavci
      - 2. název obsahuje název pořadu nebo hudby
    - iv. disclaimer
      - 1. statický text ve smyslu:
        - a. Přepis živého vysílání je určen je pro rychlou orientaci ve vysílání. Přepis provádí stroj, a proto obsahuje mnoho chyb a nepřesností. Přepis není možné považovat za přesný a použitelný k citaci.
- iii. Progress bar přehrávání
    - 1. On-demand audio
      - a. zobrazení celkové délky
      - b. zobrazení kolik bylo posloucháno jezdce
      - c. Přetažení jezdce v audiu
        - i. při přesunu zobrazovat aktuální pozici v čase (3.b - kolik bylo posloucháno)
        - ii. Spustí audio v požadovaném místě
    - 2. Živé vysílání
      - a. jezdec na konci progress baru

- i. přetažením dozadu se player přepíná na timeshift (jiný zdroj streamu, přehrává záznam živého vysílání)
        - 1. Přetažením se zobrazí
          - a. ikona: Zpět na živé vysílání
            - i. Tapnutím vrací uživatele zpět na stream živého vysílání (jiný zdroj streamu)
          - b. ikona vpřed o 15 vteřin
      - b. Zobrazuje navíc
        - i. ikonu Zpět na začátek pořadu
          - 1. tapnutím se uživatel dostane na začátek pořadu do timeshiftu a zobrazí ikony výše (2.a.i.1)
        - ii. ikonu Zpět o 15 vteřin
          - 1. tapnutím se uživatel posouvá o 15 vteřin zpět v timeshiftu
      - c. Držením jezdce se zvětší rozlišení pro přesnější přesun (**není nutné, ke zvážení**)
  - iv. Ikona download
    - 1. indikace
      - a. nestažené audio po offline
      - b. stahuje se
      - c. čeká na stažení (pro připojení na wifi, pokud má uživatel tak nastaveno)
      - d. stažené
    - 2. tapnutím se
      - a. audio začne stahovat
      - b. zařadí do fronty ke stahování
  - v. Textace
    - 1. Název podcastu / rubriky
    - 2. Název audia
      - a. tapnutím se uživatel dostane na stránku audia, pokud na iR existuje
    - 3. Datum publikace audia
- d. Další k poslechu ve frontě
  - i. Ikona play
  - ii. Ikona Download
    - 1. indikace
      - a. nestažené audio pro offline
      - b. stahuje se
      - c. stažené
    - 2. tapnutím se audio začne stahovat
  - iii. Název audia
    - 1. tapnutím se uživatel dostane na stránku audia
- e. Živé vysílání
  - i. předdefinované stanice Radiožurnál a Plus ke spuštění tapnutím

1. možné rozšíření na více stanic ČRo v administraci/API na straně zadavatele
- ii. nelze pauznout, jen stopnout, opětovné spuštění tedy spustí aktuální živé vysílání
- iii. odkaz na mR živé vysílání
- f. On-demand pořady ČRo
  - i. **V první fázi projektu se s touto možností nepočítá**
  - ii. Možnost dohledat jakýkoliv pořad z produkce ČRo a zařadit do playlistu
- g. Nastavení playeru
  - i. Rychlost (pouze pro on-demand)
    1. nastavuje rychlost přehrávání
    2. provádí se na klientovi
    3. nastavení je platné do doby, než jej uživatel změní
    4. (živé vysílání je možné přehrávat jen v rychlosti 1x)
    5. Otevírá / zavírá se na tapnutí
      - a. Předvolené rychlosti
        - i. 1x
        - ii. 1,5x
        - iii. 2x
  - ii. Uspání
    1. funkce provede fadeout zvuku a jeho zastavení
    2. uspání řídí klient
    3. po provedení uspání se resetuje
    4. Otevírá / zavírá se na tapnutí
      - a. předdefinovaný úsek
        - i. 15 / 20 / 30 / 60 minut
      - b. výběr data, hodiny a minuty

## 2. Chování a funkce

- a. Potáhnutí dolu zobrazí další položky z historie
- b. Přesunout položku v playlistu - drag and drop
- c. Smazat z fronty/playlistu - swipe do strany
- d. Download pro offline
- e. Tapnutí na název přenese uživatele na článek audia, pokud na iR existuje

## 3. Indikace

- a. poslechnuté
- b. rozposlouchané
  - i. rozposlouchaná jsou audia jen pokud jim nezbývá 15 vteřin a méně nebo 5 % a méně, jinak je audio považováno za doposlouchané
- c. doposud neposlouchané
- d. nedostupné k poslechu

## 3. Přehrávaná data (viz technické podmínky kapitola 3.5.2)

- a. streamy konzerv (AAC 160/128/96/64 a MP3 256/128/64)
- b. soubory (MP3/WAV)
- c. streamy živého vysílání (AAC 160/128/96/64 a MP3 256/128/64)
- d. downloadované soubory (MP3/WAV)

## 4.6.6 Audioplayer v notificační liště

### Prvky (ovládací) v notifikaci zařízení (nativní prostředí aplikace)

- e. play/pausa
- f. zpět
- g. vpřed
- h. název přehrávaného audia
- i. obrázek
- j. logo iROZHLAS

## 4.6.7 Titulkování živého vysílání

Součástí pilíře audioportálu mujROZHLAS, je systém Analytika mluveného slova (AMS), který provádí online transkripci živého vysílání s diarizací. Tedy rozlišuje mluvčí a přiřazuje jejich promluvu ke stejnému profilu. Případně je možná identifikace mluvčího, strojově identifikovaný mluvčí, např. moderátorka nebo obvyklý respondent, k němuž známe identitu a jeho projev je k jeho profilu přiřazen.

V rámci přehrávání živého vysílání v aplikaci bude mít uživatel možnost si titulkování audia spustit. V rámci transkripce budou uváděny i dodatečné meta údaje vysílání, např. písnička, blok reklam, upoutávka, sponzorský vzkaz.

Získávání přepisu aktuálního vysílání do aplikace bude pomocí zadavatelem zpřístupněné technologie WebSocket, data v binárním formátu / json. Starší, zpracované hloubkovou analýzou, budou přístupná skrze endpoint na API - viz technické podmínky kapitola 3.5.3.

Ve výhledu, avšak nikoliv ve fázi č. 1. uvažujeme o propojení textu s audiem a vyhledávání v transkripci s možností okamžitého přehrání vyhledané části a jejího nasdílení.



*Na desktopové verzi mR živého vysílání připravuje moderní webový přehrávač, který na jedné stránce umožňuje sledovat vysílání s doprovodnými informacemi a můžeme jej považovat za evoluci klasického streamovacího přehrávače. Bude obsahovat komponenty, které dají možnost uživateli konzumovat obsah doplněný o širší souvislosti a s lepší navigací v průběhu vysílání.*

## 4.7 Menu

Obsah se synchronizuje s nastavením na serveru / API, zde jsou předpokládány položky. Aktuálně není v API dostupné, bude zajištěno po domluvě se zadavatelem.

### 4.7.1. Menu

Kompletní rozcestník po aplikaci přístupný pod ikonou hamburger v patičkovém menu

#### a. Obsah

- i. Hledání
- ii. Křížek k zavření
- iii. Osobní stránka
- iv. Rubriky
  - 1. Název rubriky

2. Ikona pro rozbalení podrubriky
  - a. Podrubriky
  - b. Název rubriky
- v. Player
- vi. Podcasty
- vii. Servis
  1. Newsletter
  2. Počasí
  3. Dopravní nehody
  4. Archiv zpráv
  5. Volby
  6. Webová verze
- viii. Síť
  1. ikony s odkazem na stránku iROZHLASu na sociální síti:
    - a. Facebook
    - b. Twitter
    - c. Instagram
- ix. Pošlete nám zprávu (zpětná vazba)
- x. Nastavení
- xi. Přihlášený uživatel / Přihlášení
- xii. Kontakty
- xiii. Redakce iR
- xiv. Osobní údaje
- xv. Podmínky užití
- xvi. Cookies
- xvii. O aplikaci
- b. Vlastnosti a funkce**
  - i. Menu překrývá celý display
  - ii. Podle velikosti displeje je možné swipem skrolovat stránku
    1. skrolování nezobrazuje hlavičku ani patičku
  - iii. Křížek k zavření floatuje při skrolování stránky, je tedy stále viditelný
  - iv. Tapnutí na název spouští danou stránku
  - v. Rubriky s podrubrikami se rozbalují po tapnutí na ikonu v rámci stránky

## 4.8 Historie a statistiky

Každý uživatel aplikace bude mít vedenou historii užívání aplikace dostupné pod Osobní stránkou (4.9)

Ukládat se budou:

1. Články
  - a. přečtené články (uživatel odskroloval až k podpisu)
  - b. rozečtené články (uživatel článek otevřel a neodskroloval až k podpisu)
  - c. počet od začátku používání aplikace
2. Audia (v rámci playlistu)
  - a. poslouchaná audia (uživatel si poslechl 95 % a více audia)
  - b. rozposlouchaná audia (uživatel slyšel méně jak 95 % audia)
  - c. čas přehrávání od začátku používání aplikace
  - d. požadavky na měření budou přesně specifikovány zadavatelem**
3. Historie hledaných výrazů

4. Historie otevření aplikace
5. Čas strávený v aplikaci aktuálně a celkem od používání aplikace

## 4.9 Osobní stránka

Každý uživatel, respektive zařízení, má osobní (personalizovanou) stránku, která poskytuje uživateli základní informace o jeho historii, statistikách i doporučeních. Obsahuje informace pouze k uživateli aplikace.

Jednotlivé sekce stránky jsou i samostatnými stránkami vnořenými pod Osobní stránku.

Finální název stránky bude dodán nebo dojednáán s dodavatelem.

Osobní stránka je dostupná přes patičkové menu a přes hamburgerové menu.

**Osobní stránka, její struktura a obsah bude konzultován s dodavatelem.**

### 4.9.1. Popis stránky a funkce

1. Hlavička
  - a. Obsah
    - i. Název stránky: osobní stránka (pracovně)
    - ii. Ikona pro zavření stránky
      1. tapnutím se osobní stránka zavře
2. Rozečtené články
  - a. Obsah
    - i. Nadpis
    - ii. Pasivní tečkový ukazatel
      1. počet teček značí počet rozečtených zpráv
      2. maximálně 7 teček
      3. aktivní tečka ukazuje pořadí právě zobrazeného článku
      4. tapnutí na tečku nemá žádnou akci
    - iii. Článek
      1. Fotografie na výšku
      2. Titulek
  - b. Funkce a chování
    - i. swipe do strany posune články vždy o jeden a v ukazateli označí jeho pozici
    - ii. tapnutím na článek se článek otevře ve své pozici (uživatel tedy není uzavřen v bloku rozečtených článků)
    - iii. články jsou součástí historie
    - iv. nelze je mazat jinak než v historii prohlížení
    - v. Maximální doba pro zobrazování mezi rozečtenými v osobním účtu je 14 dnů
    - vi. maximálně 20 článků
    - vii. mezi rozečtené se počítá každý článek, který nebyl doscrolován do 75 % jeho délky a zároveň v něm uživatel strávil méně než 1 minutu.
    - viii. umístění mezi rozečtené články
  - c. Iniciační stav
    - i. Text pod nadpisem: Nemáte žádné rozečtené články

### 3. Rozposlouchané

#### a. Obsah

- i. Nadpis
- ii. Pasivní tečkový ukazatel
  - 1. počet teček značí počet rozposlouchaných zpráv
  - 2. maximálně 7 teček
  - 3. aktivní tečka ukazuje pořadí právě zobrazeného audia
  - 4. tapnutí na tečku nemá žádnou akci
- iii. Audio
  - 1. Playítko s vyznačením kolik bylo posloucháno
  - 2. Rubrika / podcast
  - 3. Titul audia
- iv. Tlačítka
  - 1. Radiožurnál
    - a. spouští player živého vysílání Radiožurnálu
  - 2. Plus
    - a. spouští player živého vysílání Plusu

#### b. Funkce a chování

- i. swipe do strany posune audio vždy o jedno a v ukazateli označí jeho pozici
- ii. tapnutím na play se zavře Osobní stránka, spustí přehrávač a audio se začne přehrávat
- iii. tapnutím na titulek audia se otevře článek audia, pokud na iR existuje
- iv. audia jsou součástí historie
- v. výpis obsahuje maximálně 7 audií
- vi. maximální doba pro zobrazování mezi rozposlouchanými v osobním účtu není omezená
- vii. mezi rozposlouchané se počítá každé audio, které nebylo doposloucháno do 95 %

#### c. Defaultní stav

- i. Text: Nemáte žádné rozposlouchané audio

### 4. Vybíráme pro vás

Doporučené články zadávané automaticky nebo ručně v administraci D7

#### a. Obsah

- i. Nadpis
- ii. Pasivní tečkový ukazatel
  - 1. počet teček značí počet rozečtených zpráv
  - 2. maximálně 7 teček
  - 3. aktivní tečka ukazuje pořadí právě zobrazeného článku
  - 4. tapnutí na tečku nemá žádnou akci
- iii. Článek
  - 1. Fotografie na výšku
  - 2. Titulek

#### b. Funkce a chování

- i. Swipe do strany posune články vždy o jeden a v ukazateli označí jeho pozici
- ii. Tapnutím na článek se článek otevře ve své pozici (uživatel tedy není Uzavřen v bloku rozečtených článků)
- iii. Zobrazuje pouze články, které uživatel doposud neotevřel



- iv. Maximálně sedm článků
- c. Defaultní stav
  - i. Výpis doporučených článků
  - ii. V případě, že všechny články byly přečteny, vypíše defaultní nastavení zadané v adminu bez ohledu na to, zda-li je uživatel již četl (backup řešení)
- 5. Hledání
  - a. Obsah
    - i. Nadpis: Poslední hledané výrazy
    - ii. Odkaz na stránku hledání
    - iii. Výpis uživatelem hledaných výrazů
  - b. Funkce a chování
    - i. Zobrazuje maximálně 7 výrazů hledaných uživatelem
    - ii. Tapnutím na již výraz se uživatel přesune na stránku s výsledky hledání požadovaného výrazu
    - iii. Tapnutím na odkaz Hledat se uživateli otevře stránka klasického vyhledávání (3.9) s výsledky
- 6. Download a offline obsah
  - a. Obsah
    - i. Tlačítko: Stáhnout aktuální a přejít do offline modu
    - ii. Statistika:
      - 1. Počet downloadovaných článků: číslo
      - 2. Počet downloadovaných audií: číslo
  - b. Funkce
    - i. Tapnutím na tlačítko se spustí offline mode se všemi přidruženými funkcemi a akcemi (3.8)
    - ii. Statistika představuje aktuální stav
- 7. Sledování autoři
 

Výpis jmen (až 5) s číslem, kolik článků autor vydal od počátku sledování a uživatel zatím nečetl

  - a. Obsah
    - i. Nadpis: Sledování autoři
    - ii. Autor: Jméno a příjmení
    - iii. Počet článků, které uživatel od daného autora nečetl,
  - b. Funkce
    - i. swipem do strany je možné autora smazat
    - ii. počet článků u autora platí od doby, kdy je uživatel přidal do sledování
    - iii. tapnutím na autora se přesune na stránku autora s profiltorvanými články, které nečetl
- 8. Statistiky
  - a. Statistika jako podklad k základní gamifikaci
  - b. Počty přečtených článků
  - c. Čas strávený poslechem
  - d. Čas strávený v aplikaci
  - e. Nejčastěji čtení autoři (generováno jedenkrát za den)
  - f. Nejčastěji čtená rubrika (generováno jedenkrát za den)
  - g. Porovnání krajů, kde se čte nejvíce a kde nejméně (generováno jedenkrát za den)

## 4.10 Nastavení

### 4.10.1. Vzhled (defaultní)

- a. Režimy:
  - i. světlý (default)
  - ii. tmavý (inverzní)
  - iii. kontrastní režim **(ke zvážení)**
- b. Velikost písma
  - i. posun jezdcem
  - ii. 100 % defaultně
  - iii. 70 % - 300 %
- c. Typografická verze (bez obrázků)
  - i. ano / ne (defaultně ne)
  - ii. zapnutím se nenačítají a nezobrazují fotografie
  - iii. fotografie se načítají jen adhoc na požádání/tapnutí uživatele
- d. Hlavička
  - i. Vložit ikonu / rychlý odkaz **(ke zvážení)**
    - 1. Player
    - 2. Stáhnutí do offline modu
- e. Patičkové menu **(ke zvážení)**
  - i. je možné zobrazit až 5 ikon
  - ii. Namísto sdílení možné vložit jinou ikonu/odkaz
    - 1. Hledání
- f. Zobrazovat flash zprávy
  - i. ano/ne (defaultně ano)
    - 1. ano, na všech stránkách se umístí nahoře pruh s onlinem a odkazem do onlinu
- g. Zobrazovat upozornění na nové články
  - i. ano/ne (defaultně ano)
  - ii. v případě vydání nového článku při procházení aplikací zobrazí v hlavičce ikonu, tapnutím zobrazí seznam vydaných článků viz 3.8.1
- h. Onliny
  - i. ano /ne (defaultně ano)
    - 1. ano, na všech stránkách se umístí nahoře pruh s onlinem, stavem zápasu a odkazem do onlinu

### 4.10.2. Nastavení playeru a audia **(možné rozdělit)**

- a. Zobrazit player při startu aplikace, pokud je nové audio
  - i. Výpis podcastů / streamu při nichž se má přehrávač automaticky zobrazit (aktuálně jen podcasty ve fázi 1, ve výhledu i pořady ČRo)
  - ii. Typy audií:
    - 1. Podcasty:
      - a. Vinohradská 12
      - b. Cookies
      - c. Dataři
      - d. Budoucnost R
      - e. Sportovní podcast RŽ
    - 2. Živé vysílání
      - a. Radiožurnál
      - b. Plus

- iii. Položky u audií
      - 1. Zavést automaticky do playeru ano/ne (defaultně ne)
      - 2. Automaticky stáhnout nový díl ano/ne (jen u podcastů)
    - iv. Výpis podcastů bude dynamický, editovaný v adminu D7 - ve fázi 1 může být seznam zanesený staticky
  - b. Nastavit rychlost on-demand **(ke zvážení)**
    - i. 1x (default)
    - ii. 1,5x
    - iii. 2x
  - c. Stahování audia do úložiště
    - i. Pouze na Wifi
      - 1. ano/ne (defaultně ano)
  - d. Smazání všech audií z úložiště
  - e. Stav úložiště
    - i. počet dat v MB
- 4.10.3. Notifikace na telefon a v apce
 

Notifikace na telefon je klasická notifikace zobrazující se i na zamknuté obrazovce. Notifikace v apce je infozpráva, která se zobrazí při otevření/spuštění aplikace. Notifikace v aplikaci by se měly sdružovat do jednoho celku, pokud se nahromadí více notifikačních hlášek.

Systém na správu a zasílání notifikací bude řešen ve spolupráci s dodavatelem.

  - a. Důležité zprávy - na telefon
    - i. dle vývoje událostí, ca 5 týdně
    - ii. ano/ne (default ano)
  - b. Nový článek autora - v aplikaci
    - i. s každým novým článkem plně podepsaným autorem
    - ii. výběr redaktora iR, vybrat může až 5 osob
    - iii. žádný (default)
  - c. Téma - v aplikaci
    - i. s každým novým článkem tématu / klíčovým slově
    - ii. klíčové slovo, vybrat může až 10 slov
    - iii. žádné (default)
  - d. Nové články - v aplikaci **(ke zvážení)**
    - i. pokud v průběhu session vyjdou nové články, můžeme uživateli formou notifikací v aplikaci nebo ikonou v hlavičce oznámit vydání nových článků)
  - e. Registrujte se
    - i. pouze pro anonymní uživatele
    - ii. odkazuje na registrační formulář
    - iii. textace bude upřesněna
- 4.10.4. Účet
  - a. Nepřihlášený uživatel
    - i. Proč je dobré se zaregistrovat
    - ii. registrace / přihlášení
      - 1. jméno
      - 2. e-mail
        - a. pokud neexistuje
          - i. čeká na potvrzení z e-mailu, bez něj nedojde
        - b. pokud existuje

- i. zašle do e-mailu požadavek na potvrzení, bez něj není možné načíst účet
  - b. Čekající na potvrzení
    - i. opětovné zaslání registračního e-mailu
    - ii. tlačítko pro kontrolu zdali byl e-mail autorizován
    - iii. registrovat jiný e-mail (smaže původní e-mail a jméno a
    - iv. pokud se nepotvrdí tak je veden jako anonymní
    - v. každý den požádat v popupu o potvrzení e-mailu
    - vi. pokud nebyl e-mail potvrzen, apka kontroluje automaticky každých 10 minut a při spuštění, zdali byl e-mail autorizován
    - vii.
  - c. Přihlášený uživatel
    - i. odhlásit
    - ii. změnit
      - 1. jméno
        - a. ověřuje se zasláním e-mailu na e-mail
      - 2. e-mail
        - a. na původní e-mail přijde požadavek, po jeho odkliknutí přijde na nový e-mail požadavek o potvrzení e-mailu
    - iii. resetovat nastavení
      - 1. ověřuje se e-maliem
    - iv. smazat účet
      - 1. ověřuje se e-mailem
      - 2. po jeho smazání z API se aplikace nemůže přihlásit k účtu a smaže jej z vlastního nastavení
      - 3. resetuje nastavení
- 4.10.5. Osobní účet
- a. Historie hledání
    - i. tlačítko Smazat
  - b. Playlist
    - i. tlačítko Smazat
  - c. Oblíbení autoři
    - i. přidání/smazání
    - ii. po přidání nabídnout notifikace k jeho novým článkům
  - d. Historie čtení
    - i. tlačítko Smazat
  - e. Oblíbená témata
    - i. přidání/smazání
    - ii. po přidání nabídnout notifikace k novým článkům
- 4.10.6. Offline mode
- a. Aktualizovat stažená data pro offline mode
    - i. tlačítko Aktualizovat
    - ii. kliknutím se stáhnou poslední články (počet dle nastavení) a případně audio do telefonu
  - b. Zobrazit ikonu v hlavičce
    - i. ano / ne
  - c. Stahovat automaticky při připojení na wifi
    - i. články
      - 1. ano/ne (defaultně ano)

- ii. předvolené audio
    - 1. ano/ne (defaultně ano)
- d. Nastavení stažení na tapnutí
  - i. Články z hlavní stránky
    - 1. ano / ne (defaultně ano)
  - ii. Audio stažení předvoleného podcastu
    - 1. ano / ne (defaultně ano)
- e. Doba uchovávání
  - i. články
    - 1. neomezeně (defaultně)
    - 2. selectbox na 1-14 dnů
  - ii. audia
    - 1. neomezeně (defaultně)
    - 2. selectbox na 1-14 dnů
- f. Stav
  - i. stažená audia
    - 1. počet audií a MB
    - 2. přejít na audia do playlistu s přednastaveným filtrem
    - 3. smazat audia
      - a. tlačítko, které vyvolá funkci a ta smaže všechna downloadovaná audia
  - ii. stažené články
    - 1. počet článků a MB
    - 2. přejít do offline modu
    - 3. smazat články
      - a. tlačítko, které vyvolá funkci a ta smaže všechna downloadovaná audia

## 4.11 Offline mode a manažer

Offline mode je prostředí v aplikaci, které nabízí články a audia stažená do aplikace, tedy bez potřeby připojení k internetu při jejich konzumaci.

Offline manažer je samostatná entita v aplikaci pracující na pozadí - stahuje podle zadaných pravidel do paměti telefonu články a audia pro jejich použití v offline stavu. Offline má speciální výstup Offline mode dostupný z menu a v případě výpadku přístupu k datům ikonou z hlavičky stránky.

Při výpadku připojení na internet nabídne přechod do offline modu.

Před vstupem do offline modu se vždy pokusí stáhnout aktuální data, pokud je připojení odpovídá Nastavení. Omezení stahování pouze na wifi je defaultní v Nastavení.

### 4.11.1 Offline manažer

- 1. Funkce a chování
  - a. Chování se nastavuje přes Nastavení 4.10

- b. Fronta audíí ani stažené články nejsou synchronizovány se serverem - ukládají se jen v rámci telefonu. *(ke zvážení zavést synchronizaci s API ve fázi II)*
- c. Automatické služby na pozadí
  - i. zjišťuje dostupnost nově publikovaných nebo aktualizovaných článků na API od příchodu / spuštění aplikace
    - 1. zobrazuje ikonu s novými články v hlavičce
    - 2. vytváří přehled článků vydaných během procházení aplikace dostupných na tapnutí ikony
    - 3. omezuje maximum článků na 9
    - 4. přepisuje přehled tak, že nový článek je vždy na prvním místě
  - ii. spravuje frontu stažených článků do telefonu
    - 1. stahuje nové články
    - 2. maže staré články z paměti (dle nastavení)
  - iii. spravuje audia stažená do telefonu
    - 1. stahuje nová audia
    - 2. maže stará audia (dle nastavení)
  - iv. spravuje frontu stahování a její stav
    - 1. aktuálnost offline nabídky
    - 2. čekající na stažení
    - 3. počty článků a audíí k dispozici
  - v. kontroluje připojení na internet
  - vi. nabízí přechod do offline modu a nebo zpět
    - 1. v případě nedostupnosti dat nabízí přechod do offline modu
    - 2. v případě dostupnosti dat je stahuje
- d. On-demand služby
  - i. funkce prováděné automaticky je možné spustit i ručně v Nastavení nebo v Offline modu (stáhnutí zpráv a audiosouborů)
- e. Data stahovaná
  - i. Stahovaná data
    - 1. audiosoubory k přehrání (mp3/wav/flac)
    - 2. obrázky a grafika
      - a. HTML
      - b. styly
      - c. skripty (js)
      - d. embedy
    - 3. mimo videa a audio streamy
    - 4. online reportáže
    - 5. PDF v rámci článků *(ke zvážení)*
  - ii. Ignorovaná data
    - 1. fotogalerie
    - 2. videosoubory a všechny streamy
- f. **Spouštění Offline modu** - workflow načítání a vytváření nabídky (viz 4.11.2)
  - i. Na tapnutí ikony v hlavičce nebo spuštění v menu zobrazí
    - 1. Offline mode sekci v pozadí s již načtenými články, které může průběžně během načítání dokreslovat
    - 2. Popup nad offline mode sekcí
      - a. Kontroluje stav

- i. Zobrazí textem o kontrole obsahu ke stažení a kontroluje připojení
      - ii. Zobrazí tlačítko: Zastavit načítání a přejít do Offline modu
        - 1. kliknutím prochází uživatel jen doposud dostupné články a audia
    - b. Proces stahování
      - i. Souběžně stahuje články a případné audio
      - ii. Stahuje X článků
        - 1. Zobrazí progress bar / procenta stažení
          - a. stahuje maximálně 40 článků
          - b. pokud není nic dalšího ke stažení, jen se rychle vyplní progress bar
          - c. pokud není připojení tak vyplní progress bar a zobrazí počet článků k dispozici
      - iii. Stahuje audio
        - 1. Zobrazí progress bar / procenta stažení, pokud se něco stahuje
          - a. pokud není nic dalšího ke stažení, jen se rychle vyplní progress bar
          - b. pokud není připojení tak vyplní progress bar a zobrazí počet článků k dispozici
    - c. Po dočtení dat
      - i. automaticky fadeout popup a přechod do procházení offline
  - g. Výpis offline modu
    - i. články v ve speciální šabloně pro offline mode
      - 1. možnost procházet články swipem do strany
    - ii. player sticky v patičce s audii k přehrání s předfiltrovanými audii
    - iii. skrytí patičkového menu
  - h. V případě opuštění aplikace v offline modu a opětovném návratu zobrazit popup
    - i. Opustili jste aplikaci v offline modu, chcete pokračovat offline, nebo přepnout online?
2. Obsah a vzhled
- a. Offline mód je samostatná sekce v aplikaci, která může mít odlišný vzhled a méně funkcí (nemá patičkové menu) a procházení článků swipem do strany viz 4.11.2.
    - i. offline mod procesuje všechny skripty
  - b. Hlavička
    - i. logo iROZHLAS
    - ii. Nadpis
      - 1. Offline mod
      - 2. ikona pro zavření offline modu
    - iii. Podnadpis

1. články a audio můžete procházet i bez internetu
- c. Výpis článků
  - i. obrázek
  - ii. rubrika (?)
  - iii. datum vydání
  - iv. příznak
  - v. titulek
- d. Player
  - i. pokud jsou dostupná downloadovaná audia
    1. sticky u patičky a funkce stejné jako v 3.4
    2. V playlistu zobrazené jen downloadované, ostatní možnosti disabled
- e. Článek
  - i. klasický výpis článku
  - ii. přechod na další článek potáhnutím do strany
  - iii. nad titulkem článku a pod podpisem autora článk tlačítko zpět na HP offline modu

#### 4.11.2 Offline mód

1. Funkce a chování
  - a. Zapnutí a vypnutí modu přes:
    - i. menu
    - ii. ikonu v hlavičce (zobrazené pouze v případě nedostupnosti dat)
  - b. Workflow načítání a vytváření nabídky
    - i. Na tapnutí
      1. Spustí Offline manažera pro kontrolu stažených dat
      2. Zobrazí Offline mode sekci s již načtenými články, které může průběžně během načítání dokreslovat
      3. Spustí popup offline manažera
        - a. Kontroluje stav
          - i. Zobrazí textem o kontrole obsahu ke stažení a kontroluje připojení
          - ii. Zobrazí tlačítko: Zastavit načítání a přejít do Offline modu
            1. kliknutím prochází uživatel jen doposud dostupné články a audia
      - b. Proces stahování
        - i. Souběžně stahuje články a případné audio
        - ii. Stahuje X článků
          1. Zobrazí progress bar / procenta stažení
            - a. stahuje maximálně 40 článků
            - b. pokud není nic dalšího ke stažení, jen se rychle vyplní progress bar
            - c. pokud není připojení tak vyplní progress bar a zobrazí počet článků k dispozici
    - iii. Stahuje audio



1. Zobrazí progress bar / procenta stažení, pokud se něco stahuje
  - a. pokud není nic dalšího ke stažení, jen se rychle vyplní progress bar
  - b. pokud není připojení tak vyplní progress bar a zobrazí počet článků k dispozici
- c. Po dočtení dat
  - i. automaticky fadeout popup a přechod do procházení offline
- c. Výpis a procházení offline modu
  - i. články ve speciální šabloně pro offline mode
    1. možnost procházet články swipem do strany
  - ii. player sticky v patičce s audii k přehrání s předfiltrovanými audii
  - iii. skrytí patičkového menu
- d. V případě opuštění aplikace v offline modu a opětovném návratu zobrazit popup
  - i. Opustili jste aplikaci v offline modu, chcete pokračovat offline, nebo přepnout online?
2. Obsah a vzhled
  - a. Offline mód je samostatná sekce v aplikaci, která může mít odlišný vzhled a nabízí méně funkcí (např. nemá patičkové menu) a procházení článků swipem do strany
    - i. offline mod procesuje všechny skripty
  - b. Hlavička
    - i. logo iROZHLAS
    - ii. nadpis
      1. Offline mód
      2. Ikona pro zavření offline modu
    - iii. Podnadpis
      1. články a audio můžete procházet i bez internetu
  - c. Výpis článků
    - i. obrázek
    - ii. rubrika (?)
    - iii. datum vydání
    - iv. příznak
    - v. titulek
  - d. Player
    - i. pokud jsou dostupná downloadovaná audia
      1. sticky u patičky a funkce stejné jako v 3.4
      2. V playlistu zobrazené jen downloadované, ostatní možnosti disabled
      3. Přehrává i jen částečně stažená data
  - e. Článek
    - i. klasický výpis článku
    - ii. přechod na další článek potáhnutím do strany
    - iii. nad titulkem článku a pod podpisem autora článk tlačítko zpět na HP offline modu

## 4.12 Hledání

Hledání prohledává obsah článků iROZHLAS. Je dostupné jako fulltext v menu, v osobní stránce a podrobnější na samostatné stránce.

### Struktura obsahu stránky

- Hlavička
- Název stránky
- Formulář pro vyhledávání
  - S možností podrobného hledání
- Výpis hledaných výrazů (historie uživatele, obvykle hledané)
- Výpis výsledků hledání

### 4.12.1 Popis obsahu a stavů

1. Stav defaultní
  - a. input pro hledaný výraz
    - i. placeholder: Napište co hledáte
    - ii. ikona smazat při psaní výrazu
    - iii. našeptávač po třetím písmenku
  - b. tlačítko na odeslání
  - c. výpis
    - i. dříve hledaných výrazů (omezený na ca 3-5) s možností rozbalení
    - ii. nebo nejhledanějších výrazů
  - d. rozbalovátko pro podrobnější hledání
    - i. datum od do (defaultně vše)
      1. tlačítka pro omezené období (7 / 30 / 90 dnů)
    - ii. hledání v rubrice (defaultně vše)
      1. selectbox s možnostmi
    - iii. hledat dle autora (defaultně vše)
      1. našeptávač
      2. možnost včetně článků podepsaných zkratkou
  - e. patičkové menu
2. Stav probíhá hledání
  - a. loader: Hledám...
3. Stav výpis hledání
  - a. Input pro hledaný výraz
    - i. vyplněný o hledaný výraz
  - b. Tlačítko na odeslání
  - c. Ikona pro smazání hledaného výrazu
    - i. tapnutí smaže výraz, ale ne výsledky hledání
  - d. Nastavené filtry
    - i. možnost smazat filtry
      1. po jednom nebo všechny
  - e. Řazení výsledků
    - i. podle data
    - ii. podle relevance (defaultní)
  - f. Výpis hledaných položek
    - i. klíčová slova

1. pokud hledanému výrazu nějaká odpovídají
- ii. články
  1. titulek
  2. datum vydání
  3. anotace
  4. obrázek

#### 4.12.2 Funkce a chování

1. Výsledky hledání poskytuje API dle zaslaných parametrů
2. Výrazy dříve vyhledávané v sobě obsahují nastavení podrobnějšího hledání
3. Tapnutím na článek ve výsledku hledání se zobrazí článek, uživatel ale má možnost se vrátit zpět na hledání tlačítkem zpět
4. V případě, že se uživatel vrátí na stránku hledání do 60 minut od vyhledávání, bude stránka obsahovat výsledky hledání

#### 4.12.3 API

Viz [API bod 3.5](#)

### 4.13 Flash / online výstupy na všechny stránky

Zobrazuje se v podobě informačního proužku pod hlavičkou na horní straně článku/stránky. Nepřekrývá obsah, posouvá jej níže.

Proklik je umístěn vždy přes celou plochu proužku.

Zdali a jaký flash se má v apce zobrazovat nastavuje editor zpravodajského serveru.

Na všech stránkách je možný vždy jen jeden flash.

- 4.13.1. Typy flash výstupů
  - a. Zpravodajský flash
    - i. Jakýkoliv text obvykle s URL proklikem
    - ii. Nutné extrahovat URL pro odkazování v apce
  - b. Zpravodajský online
    - i. Jakýkoliv text s proklikem
    - ii. Nutné extrahovat URL pro odkazování v apce
  - c. Sportovní online
    - i. týmy / soupeři s aktuálním stavem výsledku
    - ii. fotbal, hokej a tenis
- 4.13.2. Obsah dle typu flashe
  - a. Zpravodajský flash
    - i. ikona
    - ii. titulek / text
    - iii. proklik na článek
      1. není povinný a občas je doplněný až později
  - b. Zpravodajský online
    - i. ikona
    - ii. titulek / text

- iii. proklik na stránku
  - c. Sportovní online
    - i. ikona sportu
    - ii. text hosté
      - 1. případně vlajka hosté - dle dostupné šířky displeje
    - iii. text domácí
      - 1. případně vlajka domácí - dle dostupné šířky displeje
    - iv. skóre / stav
      - 1. fotbal / hokej
        - a. aktuální stav
          - i. indikuje období před zahájením utkání
          - ii. indikuje probíhající zápas
          - iii. indikuje skončení
        - 2. tenis
          - a. stav setů a indikace aktuálního setu
            - i. např. 2:2, **4:2**
    - v. proklik na článek
- 4.13.3. Funkce a chování
  - a. Sportovní a zpravodajský online zobrazuje aktuální stav
    - i. přepsání při každé změně, detekce změny
      - 1. titulek
        - a. zpravodajské flashe a onliny
      - 2. skóre
        - a. sportovní onliny
    - b. odkazuje na stránku s dalšími informacemi
    - c. zobrazuje se na všech zpravodajských stránkách aplikace
      - i. sticky k horní hraně displeje
      - ii. zobrazuje se na stránkách HP, rubrika/podrubrika, článek, klíčové slovo, online

## 4.14 Účet

Účty mohou být autorizované a anonymní. Oba typy jsou ukládány na servery a je prováděna synchronizace s účtem. Každý anonymní lze převést na autorizovaný a každý autorizovaný lze převést na anonymní..

Autorizovaný znamená, že k účtu je přiřazený ověřený e-mail.

Autorizování se provádí ve dvou krocích. Zadáním e-mailu v aplikaci a jeho potvrzení odkazem zaslaným e-mailem.

Každý autorizovaný účet může mít více párů ID zařízení a ID aplikace.

Uchovávané informace slouží jako záloha, primárním zdrojem je aplikace.

Registrace nese výhodu v zálohování nastavení a dat s možností přenesení na jiné zařízení. Anonymní účet je vázán na přístroj a instalaci (aktualizace udržují anonymní účet, aktualizací se nepřepisuje ID uživatele)

Zrušení registrace ruší vazbu e-mail - ID účtu, účet je dále veden jako anonymní i když u něj zůstává přiřazeno jméno.

## 1. Typy / stavy účtu

- a. Anonymní
  - i. Anonymní - čekající na autorizaci
- b. Registrovaný

## 2. Uchovávané informace

- a. Osobní informace
  - i. Jméno (jen pro účely zobrazení přihlášeného)
    - 1. Uživatel si může zadat své jméno, i když není registrovaný
  - ii. E-mail (pro spárování účtu)
  - iii. Unikátní ID app
  - iv. Unikátní ID přístroje
- b. Nastavení aplikace (kapitola 4.10)
  - i. Vzhled
  - ii. Nastavení audia
  - iii. Notifikace
  - iv. Offline mód
- c. Osobní účet (viz 4.9)
  - i. Historie čtení
  - ii. Historie poslechu
  - iii. Playlist **(ke zvážení ve fázi II)**
  - iv. Historie vyhledávání
  - v. Statistiky

### 4.14.1 Anonymní užívání

Po instalaci je uživatel dotázán na e-mail a jméno, když e-mail nevyplní, používá aplikaci jako každý jiný. Je mu přiděleno pouze unikátní ID uživatele svázané s ID přístroje, které je možné kdykoliv doplnit / převést na registrovaný účet.

Jednou měsíčně může být uživatel vyzván k registraci (výhoda - zachování nastavení účtu při ztrátě telefonu, přechodu na jiný přístroj apod.).

Anonymní uživatel může stejně jako registrovaný využívat všechny služby, jeho data a nastavení nemohou být přenesena na jiná zařízení.

Každý uživatel / instalace je de-facto nejprve veden jako anonymní.

### 4.14.2 Registrované užívání

Uživatel po instalaci může vyplnit e-mail a případně jméno, které se spárují s jeho unikátním ID, ID aplikace a ID přístroje. Po odeslání popup oznámí odeslání registračního odkazu na e-mail a platnost odkazu 7 dní. Během této doby ho není možné pro registraci.

Každý den, ale pouze jednou, max během 7 dnů, bude uživatel upozorněn hláškou v aplikaci, že doposud nebyl jeho e-mail registrován.

Pokud uživatel e-mail nepotvrdí, veden je jako anonymní.

V případě neoprávněného užití e-mailu bude v e-mailu odkaz na zrušení registrace - nebude podléhat ověření v aplikaci. V aplikaci bude uživatel upozorněn, že jeho e-mail nebyl registrován.

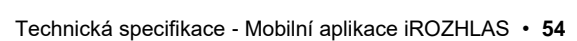
Jeden účet může mít více zařízení.

#### 4.14.2.1 Přihlášení

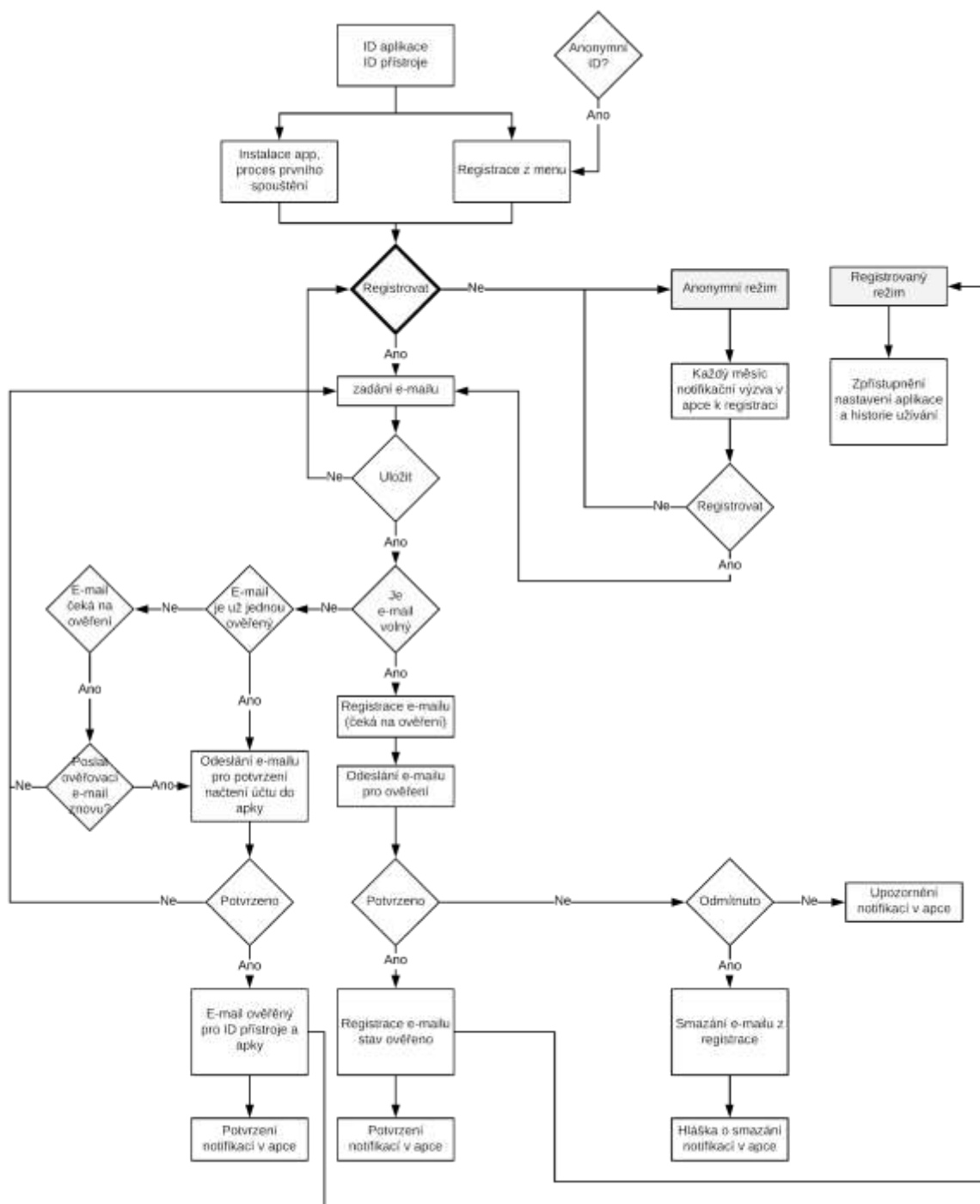
Přihlášení je možné při

- 1. instalaci nové aplikace

- #### 4.14.2.2 Návrh UX registrace



#### 4.14.2.3 Navrhovaný proces registrace při instalaci, v pozdějším období a při změně přístroje



#### 4.15 Synchronizace obsahu / nastavení účtu

Synchronizace splňuje dva základní úkoly:

- Zajišťuje aktuální obsah zpráv, strukturu a obsah HP dle posledních úprav na serveru.

- Průběžně ukládá historii a statistiky uživatele a umožňuje tak uživateli přechod mezi zařízeními.

Smyslem synchronizace je uchovávání nastavení a historie uživatele pro použití na jiném přístroji a také možnost analyzovat chování uživatele pro doporučovací systém a další systém zajišťující personalizaci obsahu.

### **Synchro server - apka**

- nové zprávy
  - Výstupem je jak aktualizace HP, rubrik a další výstupů s aktuální nabídkou článků, ale možný výstup počtu článků v ikoně v hlavičce
- nové flashe
- aktualizované zprávy (titulky, obrázky, tělo článku...)
- nastavení a stav účtu uživatele viz 3.11.2 (primárně drženo v aplikaci)
- historie čtení
- playlist - fronta a historie poslechu (včetně stavu rozposlouchanosti) / aktuálně poslouchané / zařazené do fronty k poslechu;
- nové zprávy na HP od otevření apky
- nová struktura HP

## **4.16 Zpětná vazba - kontakt**

Možnost zasílání textu, audia, videa nebo fotografií přímo redakci z telefonu.

Přístupné z hlavního menu:

### **Popis :**

- Hlavička
- Položky
  - E-mail
    - Vyplní se automaticky pokud je uživatel registrován
    - Je editovatelný
  - Textarea pro text
    - text může mít obsahovat až 3000 znaků
  - Připojení médií z telefonu (vyžaduje přístup schválení uživatelem):
    - Typy médií
      - Audia
      - Fotografie
      - Videa
      - Soubor, pokud to přístroj/systém umožňuje
  - Automaticky přikládána data:
    - přihlášený uživatel / anonym
    - Datum a čas
    - Místo odeslání
- Ovládání
  - Odeslat
  - Smazat

### **Chování**

- Při otevření je formulář prázdný



- Pokud byl formulář naplněn a neodeslán, zůstává naplněn do doby, než jej uživatel neodešle, nevymaže nebo neuplyne 168 hodin od opuštění.
- Po odeslání se objeví hláška o odeslání / odeslání do redakce a vymaže se formulář.
- Formulář se odesílá formou mailu na adresu [irozhlas@irozhlas.cz](mailto:irozhlas@irozhlas.cz)
- Neúspěšné odeslání je objasněno hláškou uživatel a vypsáním důvodu
- V případě, že uživatel není online, odešle se zpráva jakmile bude uživatel online

## 4.17 Tutorial

Tutorial informuje názorně uživatele o (nových) funkcích aplikace.

- Spouští se
  - při prvním spuštění aplikace společně s nastavením aplikace,
  - při zásadní aktualizaci aplikace (nová verze).
  - případně při přechodu ze staré aplikace na novou, pokud je to detekovatelné,
- Spouští se u všech uživatelů

## 4.18 Notifikace

Systém na zasílání notifikací uživatelům, kteří povolili..

Automaticky budou povolené při instalaci aplikace a v tutorialu bude uživatel upozorněn na možnost jejich vypnutí.

Notifikace bude obsahovat:

- Text - titulek
- Obrázek
- Odkaz do aplikace na konkrétní stránku

## 4.19 Sdílení

Aplikace musí umožňovat sdílení obsahu a využívat k tomu nativní prostředí telefonu.

## 4.20 Doporučovací systém

ČRo využívá doporučovací systém Recombee od stejnojmenné společnosti. Spouštění prochází několika fázemi viz <https://www.recombee.com/>.

Doporučování obsahu bude ve fázi I na osobní stránce. Ve fázi II by mělo být součástí HP a to na základě analýzy uživatelského chování.

## 4.21 Transkripce živého vysílání jako aktuální zprávy

**(Ke zvážení pro fázi I nebo II)**

Uvažujeme o zavedení rychlého zpravodajství ze živého vysílání Radiožurnálu. / Plusu. Jednalo by se o strukturovanou transkripci Zelené vlny - aktuální informace o stavu na silnicích, transkripci zpráv v celou a v půl a počasí. Zpoždění v získání přepisu je v řádu desítek sekund.

Zprávy by měly být případně propojeny s konkrétními články na iROZHLAS, pokud takové propojení existuje, a aktualizovány s každým novým vysíláním v průběhu dne.

Aktuálně získáváme pracovní verze přepisu, které projdou ještě změnou vývojem akustického a jazykového modelu ve spojení s analytikou vysílání, která automaticky stříhá vysílání dle pořadů.

Zavádění zpravodajských pořadů z vysílání ČRo je ale zamýšleno v dlouhodobém horizontu a to v automatizované podobě, ve které by docházelo na základě strojové analýzy přepisu pořadu k vytváření summary.

## 5. Design a UX

### 5.1 Grafický návrh

Zadavatel dodá 1 základní screen hlavní stránky vycházejících z designu serveru iROZHLAS, které dodavatel rozpracuje. Je v nich možné provést i zásadnější změny, ale jen po schválení zadavatele.

Nebo se bude aplikace vyvíjet v designu vzešlého z této veřejné zakázky.

Zadavatel je přístupný k drobným odchylkám vzhledu či užívání mezi platformami Android a iOS.

*Upozornění: obsah zpravodajského serveru je konzumován uživateli odlišně než čistě publicistická nebo společenská média.*

### 5.2 Wireframes

Zadavatel dodá ca 30 % všech základních screenů, zbylé dopracuje dodavatel. Je v nich možné provést i zásadnější změny, ale jen po schválení zadavatele.

### 5.3 Fonty a grafické prvky

#### 5.3.1 Fonty

- Obsahové části:
  - Font: Noticia Text
  - Zdroj: <https://fonts.google.com/specimen/Noticia+Text>
  - možné použít i jiný podobný font, pokud má lepší vlastnosti a je lépe čitelnější než Noticia Text
- Servisní části:
  - font Arial, možné použít i jiný bezpatkový po dohodě se zadavatelem

#### 5.3.2 Logo a ikony

SVG prvky dostupné všechny v jednom souboru:

<https://www.irozhlas.cz/sites/all/themes/custom/irozhlas/img/bg/icons-svg.svg>

Popis: <http://rozhlas2017.superkoderi.cz/tpl/ikonky.html>

#### 5.3.3 Podklady online - wireframes a design

- Návrhy na design HP, playlist, osobní stránka a dalších: <https://invis.io/E6Y39M8MTPG>
- UX registrace <http://irozhl.as/aA9>
- UX kontaktní formulář - zpětná vazba <https://invis.io/5NY2DWQJ23M>
- UX online repo <https://invis.io/9CY2DWZVGB3>
- UX onboarding: <https://invis.io/KHY1S1NMQFC>

## 6. Harmonogram

Aplikace musí být publikována k 5. výročí spuštění zpravodajského serveru iROZHLAS, tedy do 18. dubna, respektive 16. (pátek) dubna 2021 tak, abychom od 18. dubna mohli aplikaci promovat..

1. Analýza zadání a příprava vývoje dle bodu 2 TS (projektu na straně dodavatele)
  - a. V této fázi bude zadavatel připraven k plné součinnosti
  - b. Termín plnění: 14 dnů od data účinnosti smlouvy
2. Rozpracování vývoje (projektu na straně dodavatele) do harmonogramu dle struktury aplikace a fází a etap na milníky
  - a. práce na designu UX, doporučení pro konkrétní řešení funkcí či UX produktu na základě dodaných podkladů společně se zadavatelem,
  - b. harmonogramu vývoje a součinnosti s ČRo po vzájemné dohodě.
  - c. Termín plnění: do 14 dnů od účinnosti smlouvy
3. Vedení a vývoj projektu na straně dodavatele dle harmonogramu etap a milníků včetně případných úprav v aplikaci nad rámec TS.

Etapy

  - a. alfa verze
    - i. Zavedení testovací skupiny 1 (bod 4.3 TS)
    - ii. Vývoj, zavádění a testování základních funkcí aplikace
    - iii. Dodavatelem vybrané verze aplikace k ověření vybraných funkcí budou zadavateli zpřístupněny (TestFlight, GooglePlay)
    - iv. Termín plnění: do 31.12. 2020
  - b. beta verze
    - i. Do aplikace budou zavedeny opravy a připomínky z alfa verze
    - ii. Do aplikace budou zavedeny všechny funkce a očekávané chování
    - iii. Do aplikace budou zavedeny design a grafika alespoň z 80 %, tedy minimálně kompletní HP s navigací a animacemi, rubriky a články, audiodplayer s playlistem, osobní stránka
    - iv. Termín plnění: do 8 týdnů, tedy od odevzdání alfa verze, nejpozději však do 28. 2. 2021
  - c. release candidate
    - i. Do aplikace budou zavedeny opravy a připomínky z beta verze
    - ii. Plně funkční aplikace dle TS s kompletně zavedeným designem
    - iii. Připraveno k publikaci a finálnímu testování
    - iv. Termín plnění: do 4 týdnů od odevzdání beta verze, nejpozději však do 31.3.2020
4. Finální (stable) verze aplikace a opravy v rámci účtů ČRo (dostupné pro vybrané osoby v ČRo)

Zavedeny opravy a připomínky k aplikaci z release candidate

  - a. Zavedení skupiny testovací 2 (bod 3.3)
  - b. Testování se zaměstnanci ČRo a zavádění oprav a úprav
  - c. Termín zpřístupnění testovací verze: do 10 dnů od zaslání posledních úprav a oprav release candidate verze, nejpozději do 10.4.2020
5. Zaslání finálního produktu ke schválení do appStore, GooglePlay
  - a. Termín plnění: 12. dubna 2021

6. Zpřístupnění veřejnosti ve storech
  - a. Termín plnění: nejpozději 18. dubna 2021 (5. výročí spuštění serveru iROZHLAS.cz)

## 7. Další vývoj

Ve druhé fázi bychom se zaměřili jak na již zmíněné položky ke zvážení, tak uvažujeme o automatizovaném sumarizaci zpravodajství, přebírání zpravodajství z vysílání v audiopodobě a automatizovaném načítání článků.

Český rozhlas se věnuje novým technologiím z oblasti tzv. umělé inteligence, které by mohly lépe zpřístupnit zpravodajství v podobě a kanálech, v jakých jsou uživatelé zvyklí obsah sledovat. Především by šlo o tyto oblasti:

1. Nabídka denního zpravodajství s ohledem na zájem uživatele (kombinace nastavení agendy serverem a osobními zájmy čtenáře - např. články o vesmíru nebo o sportu).
2. Implementace Text-to-Speech technologie a možnost zavedení automaticky čteného textu do playlistu.
3. Implementace moderního přehrávače živého vysílání vyvíjená pro mujRozhlas
4. Větší a nenásilná gamifikace uživatelského prostředí.
5. Další rozvoj customizace a personalizace, vývoj osobní stránky.
6. Zavádění automaticky (pomocí technologií AI) zpracovávaného zpravodajství.