

## RÁMCOVÁ KUPNÍ DOHODA S JEDNÍM ÚČASTNÍKEM

č. \_CISLO\_SMLOUVY\_

### Český rozhlas

zřízený zákonem č. 484/1991 Sb., o Českém rozhlasu

nezapíše se do obchodního rejstříku

se sídlem Vinohradská 12, 120 99, Praha 2

zastoupený: Mgr. Reném Zavoralem, generálním ředitelem

IČO 45245053, DIČ CZ45245053

bankovní spojení: Raiffeisenbank a.s., číslo účtu: 1001040797/5500

zástupci pro věcná jednání

ve věcech týkajících se dodávek komponentů mixážních systémů  
DHD

Ing. Martin Šebek

tel.: +420 606 674 467

e-mail: martin.sebek@rozhlas.cz

ve věcech týkajících se pozáručního servisu mixážních systémů  
DHD

Ing. Petr Lehnert

tel.: +420 602 234 961

e-mail: petr.lehnert@rozhlas.cz

(dále jen jako „**kupující**“ nebo „**Český rozhlas**“)

a

**[DOPLNIT JMÉNO A PŘÍJMENÍ NEBO FIRMU PRODÁVAJÍCÍHO]**

**[DOPLNIT ZÁPIS DO OBCHODNÍHO REJSTŘÍKU ČI DO JINÉHO REJSTŘÍKU]**

**[DOPLNIT MÍSTO PODNIKÁNÍ/BYDLIŠTĚ/SÍDLO PRODÁVAJÍCÍHO]**

zastoupená: **[V PŘÍPADĚ PRÁVNICKÉ OSOBY DOPLNIT ZÁSTUPCE]**

**[DOPLNIT RČ nebo IČO, DIČ PRODÁVAJÍCÍHO]**

bankovní spojení: **[DOPLNIT]**, číslo účtu: **[DOPLNIT]**

zástupce pro věcná jednání

ve věcech týkajících se dodávek komponentů mixážních systémů  
DHD

**[DOPLNIT]**

tel.: +420 **[DOPLNIT]**

e-mail: **[DOPLNIT]**

ve věcech týkajících se pozáručního servisu mixážních systémů  
DHD

**[DOPLNIT]**

tel.: +420 **[DOPLNIT]**

e-mail: **[DOPLNIT]**

(dále jen jako „**prodávající**“)

(dále společně jen jako „**smluvní strany**“ anebo jednotlivě také jako „**smluvní strana**“)

uzavírají v souladu s ustanovením § 2079 a násl. zákona č. 89/2012 Sb., občanský zákoník, ve znění pozdějších předpisů (dále jen „**OZ**“) a ustanovením § 131 a násl. zákona č. 134/2016 Sb., o zadávání veřejných zakázek, ve znění pozdějších předpisů (dále jen „**ZZVZ**“) tuto rámcovou kupní dohodu s jedním účastníkem (dále jen jako „**rámcová dohoda**“ nebo „**dohoda**“)

### Preamble

Tato dohoda upravuje podmínky týkající se zadání veřejné zakázky č. j. **VZ40/2022** s názvem „**Komponenty mixážních systémů DHD**“ na dodávky níže specifikovaného zboží (dále jen „**veřejná zakázka**“) a rámcově upravuje vzájemné vztahy mezi prodávajícím a kupujícím.

### I. Účel a předmět dohody

1. Účelem této dohody je zajistit v letech 2023 až 2027, tj. po dobu **48 měsíců** ode dne účinnosti této dohody, dodávky zboží pro kupujícího za podmínek stanovených touto dohodou a dílčí smlouvou, a to až do výše předpokládaného finančního limitu **31.000.000,- Kč** (slovy: třicet jedna milionů korun českých) **bez DPH**. Jednotlivá dílčí plnění budou fakturována v EUR dle pravidel stanovených dále touto dohodou.
2. Předmětem dohody je vymezení podmínek, které budou podkladem pro uzavírání dílčích kupních smluv na dodávky **komponentů mixážních systémů DHD** (dále jen „**dílčí smlouvy**“ či „**objednávky**“ a každá z nich samostatně jen „**dílčí smlouva**“ či „**objednávka**“), jejichž specifikace a parametry jsou uvedeny v příloze č. 1 této dohody (dále jen „**zboží**“), a **pozáručního servisu mixážních systémů DHD** kupujícího (dále jen „**pozáruční servis**“), který si kupující vyhrazuje jako změnu závazku v souladu s ustanovením § 100 odst. 1 ZZVZ. Kupující požaduje uvedené komponenty z důvodu zajištění vzájemné kompatibility s jeho stávajícími technickou infrastrukturou.
3. Dílčí smlouvy či objednávky budou uzavírány dle aktuálních potřeb kupujícího na základě výzvy k plnění postupem dle následujícího článku této dohody. Jednotlivá ustanovení této dohody se přiměřeně použijí na dílčí smlouvy uzavřené na základě rámcové dohody.
4. Kupující je oprávněn svého práva na změnu závazku dle odst. 2 tohoto článku využít na základě svých aktuálních potřeb, pokud některý z komponentů mixážních systémů DHD vyžaduje servis, na který se již nevztahuje záruka.
5. Předpokládaný finanční limit za služby pozáručního servisu v rámci vyhrazené změny závazku činí 1.000.000,- Kč (slovy: jeden milion korun českých) bez DPH.
6. Doba využití práva na změnu závazku dle tohoto článku dohody je stanovena na 48 měsíců ode dne účinnosti této dohody.

### II. Dílčí plnění a postup při jeho realizaci

1. Jednotlivá dílčí plnění budou poptávána a dílčí smlouvy uzavírány v souladu s touto dohodou a v souladu se ZZVZ následujícím způsobem:
  - a) kupující bude vyzývat prodávajícího k dílčímu plnění za účelem poskytnutí plnění v souladu s touto dohodou a v rozsahu jejich příloh;
  - b) kupující zašle prodávajícímu:
    - písemně na adresu jeho sídla (popř. jinou předem určenou kontaktní adresu) nebo
    - datovou zprávou nebo

- e-mailem na e-mailovou adresu uvedenou v této dohodě (popř. jinou předem určenou kontaktní e-mailovou adresu)

výzvu k poskytnutí plnění. Ve výzvě budou uvedeny konkrétní požadavky na realizaci plnění a veškeré podmínky plnění, vč. doby plnění;

- c) celková cena, kterou kupující doplní do výzvy, bude vycházet z cen uvedených v přílohách této dohody;
- d) při plnění do částky, která nepřesahuje **50.000,- Kč bez DPH**, bude mít výzva podobu objednávky, příp. dílčí smlouvy;
- e) při plnění, jehož částka přesahuje **50.000,- Kč bez DPH**, bude mít výzva podobu dílčí smlouvy
- f) prodávající je povinen písemně potvrdit kupujícímu akceptaci výzvy, a to nejpozději třetí pracovní den po doručení výzvy;
- g) bude-li plnění poskytováno na základě objednávky, vzniká prodávajícímu povinnost k poskytnutí plnění přijetím výzvy k poskytnutí plnění, tj. doručením oznámení o jejím přijetí kupujícímu; to vše ve lhůtách stanovených touto dohodou nebo objednávkou;
- h) prodávající je povinen písemně doručit podepsanou dílčí smlouvu ve fyzické podobě s vlastnoručním podpisem oprávněného zástupce prodávajícího na adresu sídla kupujícího (nebo na jinou předem určenou kontaktní adresu), případně v elektronické podobě se zaručeným elektronickým podpisem založeným na kvalifikovaném certifikátu či s kvalifikovaným elektronickým podpisem oprávněného zástupce prodávajícího na e-mailovou adresu uvedenou v této dohodě (popř. jinou předem určenou kontaktní e-mailovou adresu), nebo prostřednictvím datové zprávy, a to nejpozději do **3 pracovních dnů** ode dne doručení návrhu dílčí smlouvy ze strany kupujícího. Kupující následně bez zbytečného odkladu zajistí podpis dílčí smlouvy a doručí příslušný počet vyhotovení dílčích smluv podepsaných oběma smluvními stranami zpět prodávajícímu;
- i) prodávajícímu vzniká povinnost k poskytnutí plnění účinností dílčí smlouvy, tj. jejím uveřejněním v registru smluv; to vše ve lhůtách stanovených touto dohodou nebo dílčí smlouvou;
- j) případné změny v rozsahu a četnosti plnění vztahující se k dílčí smlouvě budou možné na základě vzájemné dohody smluvních stran, a to v podobě jejího dodatku. Taková dohoda musí být vždy písemná a podepsána oprávněnými osobami smluvních stran. Její součástí musí být stanovení aktualizované ceny, která nesmí být vyšší, než cena (resp. dílčí cena u jednotlivých položek, jde-li o změnu těchto položek) uvedená v cenové nabídce prodávajícího, která je součástí této dohody jako její příloha.
2. Výzva kupujícího bude obsahovat alespoň tyto náležitosti:
- a) identifikační údaje kupujícího;
- b) název a číslo jednací veřejné zakázky a jednotlivého dílčího plnění;
- c) vymezení předmětu a rozsahu plnění, (způsob) určení ceny plnění v eurech bez DPH a s DPH;
- d) lhůtu a místo, případně způsob dílčího plnění;
- e) další požadavky na obsah plnění.

### III. Místo a doba odevzdání zboží

1. Místem odevzdání zboží je Vinohradská 12, 120 99 Praha 2. Objednávka nebo dílčí smlouva může stanovit jiné místo odevzdání zboží.
2. Prodávající se zavazuje odevzdat zboží v místě plnění určeném dílčí smlouvou na vlastní náklad nejpozději do **12 týdnů ode dne účinnosti dílčí smlouvy**, pokud dílčí smlouva nestanoví jinak.
3. Prodávající je povinen místo a dobu odevzdání zboží oznámit kupujícímu nejméně 3 pracovní dny předem na e-mail zástupce pro věcná jednání uvedený v úvodních ustanoveních této dohody.
4. Prodávající je povinen při odevzdání zboží dodržovat pravidla bezpečnosti a ochrany zdraví při práci, pravidla požární bezpečnosti a vnitřní předpisy kupujícího, se kterými byl seznámen. Přílohou této dohody jsou Podmínky provádění činností externích osob v objektech ČRo, které je prodávající povinen dodržovat.

### IV. Cena a platební podmínky

1. Cena plnění dle této dohody za dobu její účinnosti nepřesáhne částku ve výši **31.000.000,- Kč** (slovy: třicet jedna milionů korun českých) **bez DPH**. Dílčí plnění týkající se dodávek zboží budou fakturována v eurech (dále jen „EUR“) ve smyslu přílohy č. 2 této dohody. Dílčí plnění týkající se pozáručního servisu budou fakturována v českých korunách (dále jen „CZK“).
2. Kupující je povinen za zboží hradit prodávajícímu ceny v souladu s jeho nabídkou v zadávacím řízení k veřejné zakázce, a to za plnění po něm požadovaná jednotlivými objednávkami či dílčími smlouvami. K ceně plnění bude přičtena DPH v sazbě platné v den uskutečnění zdanitelného plnění.
3. Ceny uvedené v této dohodě vč. jejích příloh jsou konečné a zahrnují veškeré náklady prodávajícího související s odevzdáním zboží či poskytnutím pozáručního servisu kupujícímu a splnění všech povinností dle této dohody a příslušné dílčí smlouvy či objednávky (např. doprava zboží do místa odevzdání, zabalení zboží, cla a jiné poplatky, a další náklady nezbytné k řádnému plnění této dohody). Kupující neposkytuje prodávajícímu jakékoli zálohy.
4. Úhrada ceny bude prováděna kupujícím po odevzdání zboží dle dílčí smlouvy kupujícímu na základě daňového dokladu (dále jen „**faktura**“) v měně EUR v případě dodání zboží a v CZK. Prodávající má právo na zaplacení ceny zboží okamžikem řádného splnění svého závazku, tedy okamžikem odevzdání veškerého zboží kupujícímu dle dílčí smlouvy nebo provedením pozáručního servisu bez výhrad dle dílčí smlouvy či objednávky.
5. Pro výpočet hodnoty plnění dle této dohody v CZK bude vždy fakturovaná částka v EUR přepočítávána na základě kurzu devizového trhu vyhlášeného ČNB platného ke dni zdanitelného plnění poskytnutého dle konkrétní dílčí smlouvy.
6. Splatnost faktur činí 24 dnů od data vystavení každé faktury prodávajícím za předpokladu jejího doručení kupujícímu do 3 dnů od data vystavení. V případě pozdějšího doručení faktury činí splatnost 21 dnů od data skutečného doručení faktury kupujícímu. Využije-li prodávající možnost zaslat kupujícímu fakturu elektronickou poštou, je povinen ji zaslat v PDF formátu ze své e-mailové adresy na e-mailovou adresu kupujícího **[fakturace@rozhlas.cz](mailto:fakturace@rozhlas.cz)** a v kopii na e-mailovou adresu zástupce kupujícího pro věcná jednání dle této dohody. Za den doručení faktury se v takovém případě považuje den jejího doručení do uvedených e-mailových schránek kupujícího.
7. Faktury musí obsahovat označení této rámcové dohody i dílčí smlouvy či objednávky, ke které se faktura vztahuje. Součástí faktur budou jako jejich přílohy následující dokumenty: (1) seznam,

v němž budou podrobně rozvedeny jednotlivé fakturované položky vč. uvedení ceny každé položky a (2) kopie protokolu o odevzdání potvrzeného oprávněnými zástupci smluvních stran.

8. Faktury musí mít veškeré náležitosti dle platných právních předpisů a dle této dohody. V případě, že faktura neobsahuje tyto náležitosti nebo obsahuje nesprávné údaje, je kupující oprávněn fakturu vrátit prodávajícímu a ten je povinen vystavit fakturu novou nebo ji opravit. Po tuto dobu lhůta splatnosti neběží a začíná plynout od počátku okamžikem doručení nové nebo opravené faktury kupujícímu.
9. Prodávající jako poskytovatel zdanitelného plnění prohlašuje, že není v souladu s § 106a zákona č. 235/2004 Sb., o dani z přidané hodnoty, ve znění pozdějších předpisů (dále jen „**ZDPH**“), tzv. nespolehlivým plátcem. Smluvní strany se dohodly, že v případě, že Český rozhlas jako příjemce zdanitelného plnění bude ručit v souladu s § 109 ZDPH za nezaplacenou DPH (zejména v případě, že bude poskytovatel zdanitelného plnění prohlášen za nespolehlivého plátce), je Český rozhlas oprávněn odvést DPH přímo na účet příslušného správce daně. Odvedením DPH na účet příslušného správce daně v případech dle předchozí věty se považuje tato část ceny zdanitelného plnění za řádně uhrazenou. Český rozhlas je povinen o provedení úhrady DPH dle tohoto odstavce dohody vydat poskytovateli zdanitelného plnění písemný doklad. Český rozhlas má právo odstoupit od této dohody v případě, že poskytovatel zdanitelného plnění bude v průběhu trvání této dohody prohlášen za nespolehlivého plátce.

#### **V. Odevzdání a převzetí zboží**

1. Smluvní strany potvrdí odevzdání zboží v ujednaném množství, jakosti a provedení podpisem protokolu o odevzdání, který tvoří nedílnou součást této dohody jako její příloha (dále jen „**protokol o odevzdání**“) a jehož kopie musí být přílohou faktury. Kupující je oprávněn odmítnout převzetí zboží (či jednotlivého kusu zboží), které není v souladu s touto dohodou a příslušnou dílčí smlouvou. V takovém případě smluvní strany sepíší protokol o odevzdání v rozsahu, v jakém došlo ke skutečnému převzetí zboží kupujícím, a ohledně vadného zboží uvedou skutečnosti, které bránily převzetí, počet vadných kusů a další důležité okolnosti. Prodávající splnil řádně svou povinnost z této dohody a příslušné dílčí smlouvy až okamžikem odevzdání veškerého zboží (tj. v množství, jakosti a provedení) dle této dohody a příslušné dílčí smlouvy. Rozhodující je podpis protokolu o odevzdání bez vad a nedodělků oprávněnými zástupci obou smluvních stran.
2. Odevzdáním zboží je současné splnění následujících podmínek:
  - a) umožnění kupujícímu nakládat se zbožím v místě plnění podle dílčí smlouvy;
  - b) faktické předání zboží kupujícímu v místě určeném dílčí smlouvou či objednávkou (vč. kompletní dokumentace ke zboží);
  - c) podpis protokolu o odevzdání oběma smluvními stranami.

#### **VI. Vlastnické právo, přechod nebezpečí škody**

1. Smluvní strany se dohodly na tom, že k převodu vlastnického práva ke zboží dochází z prodávajícího na kupujícího okamžikem odevzdání zboží kupujícímu (tj. zástupci pro věcná jednání kupujícího dle této dohody nebo jiné prokazatelně kupujícím pověřené osobě).
2. Smluvní strany se dále dohodly na tom, že nebezpečí škody na zboží přechází z prodávajícího na kupujícího současně s nabytím vlastnického práva ke zboží dle tohoto článku dohody.

## VII. Licence

1. Smluvní strany tímto výslovně uvádí, že má-li být v rámci plnění dodáno zboží, které ke svému řádnému a plnohodnotnému fungování potřebuje speciální software a/nebo jehož součástí je software, bude takový software dodán společně se zbožím tak, aby řádné a plnohodnotné užívání takového zboží bylo zajištěno. Prodávající kromě samotného softwaru poskytne a/nebo zajistí kupujícímu i licence k takovému softwaru, a to minimálně v následujícím rozsahu:
  - a) nevýhradní licenci užívat software na území České republiky ke všem způsobům užití, které odpovídají charakteru zboží, a to bez množstevního omezení počtů instalací či zřízení uživatelských účtů;
  - b) licence budou poskytnuty na celou dobu trvání autorských majetkových práv prodávajícího k softwaru a kupující není povinen licenci využít.
2. Nebude-li výše uvedené poskytnutí licence z objektivních důvodů z objektivních důvodů možné (např. z důvodu, že držitelem dotčených práv je třetí osoba), pak prodávající zajistí kupujícímu podlicenci minimálně v rozsahu dle předchozího odstavce tohoto článku.
3. V každém případě je prodávající povinen zajistit kupujícímu licence nebo podlicence v takovém rozsahu, který kupujícímu zajistí řádné a plnohodnotné užívání zboží a dojde tak k naplnění účelu této dohody. Tuto skutečnost ve vztahu ke každému softwaru prodávající potvrdí kupujícímu písemnou formou. Cena za jednotlivé licence bude v takovém případě vždy plně obsažena v ceně daného zboží.
4. Prodávající je povinen nahradit kupujícímu všechny nároky třetích stran, uplatněné v souladu s užíváním softwaru dle této dohody.

## VIII. Záruka za jakost a odpovědnost za vady, řádné poskytnutí služeb

1. Prodávající prohlašuje, že zboží dodávané dle této dohody (včetně jeho jednotlivých součástí a veškerého příslušenství) je nové, nepoužívané, bez faktických a právních vad a odpovídá všem platným právním předpisům a této dohodě.
2. Prodávající poskytuje na zboží záruku za jakost v délce **24 měsíců**. Záruční doba počíná běžet okamžikem odevzdáním zboží kupujícímu. Zárukou za jakost se prodávající zavazuje, že zboží bude po dobu odpovídající záruce způsobilé k užití ke svému obvyklému účelu, jeho kvalita bude odpovídat této dohodě a příslušné dílčí smlouvě a zachová si vlastnosti touto dohodou a dílčí smlouvou vymezené, popř. obvyklé.
3. Prodávající je povinen po dobu záruční doby bezplatně odstranit vadu zboží dodáním nového zboží nebo dodáním chybějícího zboží nebo vadu zboží bezplatně odstranit její opravou dle povahy vady, která se na zboží objeví, a to nejpozději do 15 pracovních dnů od jejího písemného oznámení kupujícím. V případě, že bude prodávající v prodlení s výměnou zboží za nové nebo dodáním chybějícího zboží nebo s odstraněním vady její opravou je kupující oprávněn vadu odstranit sám na náklady prodávajícího nebo odstoupit od příslušné dílčí smlouvy v odpovídajícím rozsahu. V případě, že kupující vadu zboží odstraní sám na náklady prodávajícího, je prodávající povinen tyto náklady kupujícímu neprodleně uhradit.
4. Záruční doba neběží po dobu, po kterou kupující nemůže zboží pro jeho vady, za které odpovídá prodávající, užívat. Při dodání nového anebo chybějícího zboží běží záruční doba dle tohoto článku dohody od počátku.
5. Výše uvedená ustanovení tohoto článku dohody se přiměřeně použijí i na vady dokumentace zboží nutných pro jeho užívání.



6. Prodávající je povinen uhradit kupujícímu náklady vzniklé při uplatnění jeho práv a nároků z odpovědnosti za vady.
7. Kupující je oprávněn reklamovat poskytnutí služeb v rámci pozáručního servisu, které není v souladu s touto dohodou a/nebo příslušnou dílčí smlouvou či objednávkou neb pokud zjistí, že poskytnuté služby vykazují vady či nedodělky. V takovém případě je osoba pro věcná jednání kupujícího povinna zaslat osobě pro věcná prodávajícího písemně (např. prostřednictvím e-mailu) soupis zjištěných výhrad, vad a nedodělků (dále jen „**soupis**“). Prodávající je povinen potvrdit do následujícího pracovního dne obdržení soupisu a vady odstranit, a to do 10 pracovních dnů ode dne doručení soupisu. Kupující řádně splní svou povinnost danou dílčí smlouvou či objednávkou až okamžikem poskytnutí kompletních služeb bez výhrad, vad a nedodělků.
8. Smluvní strany se dále dohodly, že na právní vztahy vzniklé při plnění služeb pozáručního servisu se nebude aplikovat ustanovení § 2605 odst. 2 OZ. Prodávající tak odpovídá za veškeré vady, které existovaly v době převzetí služeb, a to i v případě, kdy došlo ze strany kupujícího k převzetí služeb bez výhrad.
9. Má-li být dokončení služeb prokázáno provedením ujednaných zkoušek, považuje se poskytnutí služeb za dokončené úspěšným provedením zkoušek. K účasti na nich prodávající kupujícího včas písemnou a prokazatelně doručenou formou přizve, nejméně však 3 pracovní dny před konáním zkoušky.

#### **IX. Změny dohody a komunikace smluvních stran**

1. Tato dohoda může být změněna pouze písemným oboustranně potvrzeným ujednáním nazvaným „**dodatek k rámcové dohodě**“. Dodatky k dohodě musí být číslovány vzestupně počínaje řadovým číslem 1. a podepsány oprávněnými osobami obou smluvních stran.
2. Jednotlivé dílčí smlouvy mohou být změněny pouze písemným oboustranně potvrzeným ujednáním nazvaným „Dodatek k dílčí smlouvě č. (doplnění čísla dílčí smlouvy)“. Dodatky k jednotlivým dílčím smlouvám musí být číslovány vzestupně počínaje řadovým číslem 1 a podepsány oprávněnými osobami obou smluvních stran. Dodatkem dílčí smlouvy nelze měnit jakákoliv ustanovení rámcové dohody.
3. Jakékoliv jiné dokumenty, zejména zápisy, protokoly, přejímky apod. se za změnu dohody nepovažují.
4. Smluvní strany v rámci zachování právní jistoty sjednávají, že jakákoli jejich vzájemná komunikace (provozní záležitosti neměnicí podmínky této dohody, konkretizace plnění, potvrzování si podmínek plnění, upozorňování na podstatné skutečnosti týkající se vzájemné spolupráce apod.) bude probíhat výhradně písemnou formou, a to vždy minimálně formou e-mailové korespondence mezi zástupci pro věcná jednání dle této dohody, nestanoví-li tato dohoda jinak. Pro právní jednání směřující ke vzniku, změně nebo zániku dohody nebo dílčí smlouvy nebo pro uplatňování sankcí však není e-mailová forma komunikace dostačující. Smluvní strany se dohodly, že právní jednání dle předcházející věty musí být učiněna písemně, ve fyzické podobě musí být opatřena vlastnoručním podpisem oprávněných zástupců smluvní stran a v elektronické podobě opatřena zaručeným elektronickým podpisem založeným na kvalifikovaném certifikátu či kvalifikovaným elektronickým podpisem oprávněných zástupců smluvních stran, případně být učiněna prostřednictvím datové schránky smluvních stran.
5. Pokud by některá ze smluvních stran změnila svého zástupce pro věcná jednání a/nebo jeho kontaktní údaje, je povinna písemně vyrozumět druhou smluvní stranu. Řádným doručením tohoto oznámení dojde ke změně zástupce a/nebo jeho kontaktních údajů bez nutnosti uzavření dodatku k této dohodě.

## **X. Sankce**

1. V případě, že bude uplatněn postup dle čl. II., odst. 1 této dohody a prodávající ve stanovené lhůtě neakceptuje výzvu k poskytnutí plnění nebo tuto výzvu odmítne, anebo nedoručí ve stanovené lhůtě podepsanou dílčí smlouvu nebo dílčí smlouvu odmítne podepsat, je povinen uhradit kupujícímu smluvní pokutu ve výši **5.000,- Kč**.
2. Bude-li prodávající v prodlení s odevzdáním zboží, zavazuje se zaplatit smluvní pokutu ve výši **0,5 %** z ceny zboží bez DPH dle dílčí smlouvy za každý jednotlivý případ a každý započatý den prodlení.
3. Bude-li prodávající v prodlení s vyřízením reklamace zboží, zavazuje se zaplatit smluvní pokutu ve výši **0,5 %** z ceny reklamovaného zboží bez DPH dle dílčí smlouvy za každý jednotlivý případ a každý započatý den prodlení.
4. Bude-li kupující v prodlení s úhradou plateb sjednaných v této dohodě, je prodávající oprávněn požadovat uhrazení smluvní pokuty ve výši **0,05 %** z dlužné částky za každý započatý den prodlení.
5. Smluvní pokuty jsou splatné ve lhůtě 15 dnů od data doručení písemné výzvy k jejich úhradě druhé smluvní straně.
6. Uplatněním nároku na smluvní pokutu či jejím uhrazením nezaniká právo kupujícího na náhradu škody v plné výši, vznikla-li škoda z téhož právního důvodu, pro který je požadována úhrada smluvní pokuty. Nárok kupujícího na náhradu škody se uplatněním smluvní pokuty nesnižuje.
7. V případě, kdy by nesplnění některé povinnosti dle této dohody či příslušné dílčí smlouvy, pro kterou je stanovena smluvní pokuta, bylo prokazatelně způsobeno mimořádnou nepředvídatelnou a nepřekonatelnou překážkou vzniklou nezávisle na vůli smluvní strany, není smluvní strana, která tuto smluvní povinnost nesplnila povinna k úhradě smluvní pokuty, která se k takové smluvní povinnosti vztahuje. O vzniku takové překážky je smluvní strana povinna bez zbytečného odkladu písemně informovat druhou smluvní stranu, v opačném případě zůstává nárok druhé smluvní strany na úhradu smluvní pokuty zachován.

## **XI. Ukončení rámcové dohody a dílčí smlouvy**

### **Ukončení rámcové dohody**

1. Rámcová dohoda zaniká buď (1) řádným a včasným splněním nebo uplynutím doby, (2) dohodou smluvních stran, (3) písemnou výpovědí, (4) odstoupením, anebo (5) vyčerpáním finančního limitu dle této dohody.
2. K ukončení rámcové dohody písemnou dohodou se vyžaduje písemný konsensus smluvních stran učiněný osobami oprávněnými je zastupovat. Součástí dohody o ukončení musí být vypořádání vzájemných pohledávek a dluhů vč. pohledávek a dluhů vyplývajících z této dohody a všech dílčích smluv či objednávek.
3. Tato dohoda může být písemně vypovězena kupujícím i bez uvedení důvodu s výpovědní dobou v délce **2 měsíců**. Výpovědní doba začíná běžet prvním dnem měsíce následujícího po měsíci, ve kterém byla výpověď doručena druhé smluvní straně.
4. Kterákoli smluvní strana má právo od této dohody odstoupit, pokud s druhou smluvní stranou probíhá insolvenční řízení, v němž bylo vydáno rozhodnutí o úpadku, nebo byl-li konkurs zrušen pro nedostatek majetku nebo vstoupí-li druhá smluvní strana do likvidace za předpokladu, že je právnickou osobou.



5. Kupující má dále právo od této dohody odstoupit:

- a) je-li prodávající prohlášen za nespolehlivého plátce DPH;
- b) pokud se prodávající nejméně dvakrát za dobu účinnosti této dohody ocitl v prodlení s uzavřením dílčí smlouvy či objednávky;
- c) pokud se prodávající nejméně dvakrát za dobu účinnosti této dohody ocitl v prodlení s plněním dle dílčí smlouvy a toto prodlení neodstranil ani po písemně výzvě kupujícího;
- d) pokud se prodávající nejméně dvakrát za dobu účinnosti této dohody ocitl v prodlení s vyřízením reklamace zboží dle dílčí smlouvy a toto prodlení neodstranil ani po písemně výzvě kupujícího;
- e) v případě, že prodávající nejméně dvakrát za dobu trvání této dohody porušil smluvní povinnosti či poskytuje plnění v rozporu s pokyny kupujícího a toto prodlení neodstranil ani po písemně výzvě kupujícího;
- f) přestane-li prodávající za dobu trvání rámcové dohody splňovat podmínky základní způsobilosti ve smyslu ustanovení § 74 ZZVZ;
- g) je-li to stanoveno rámcovou dohodou.

6. Prodávající má dále právo odstoupit, pokud se kupující nejméně dvakrát za dobu trvání této dohody ocitl v prodlení s úhradou dlužné částky po dobu delší než 15 dnů pro každý jeden z případů prodlení a toto prodlení neodstranil ani po písemné výzvě k úhradě; minimální lhůta na odstranění prodlení je 10 dnů ode dne doručení písemné výzvy prodávajícího.

**Ukončení dílčí smlouvy**

- 7. Dílčí smlouva zaniká buď (1) řádným a včasným splněním nebo uplynutím doby, (2) dohodou smluvních stran, (3) odstoupením.
- 8. K ukončení dílčí smlouvy písemnou dohodou se vyžaduje písemný konsensus smluvních stran učiněný osobami oprávněnými je zastupovat. Součástí dohody musí být vypořádání vzájemných pohledávek a dluhů vč. pohledávek a dluhů vyplývajících z dílčí smlouvy.
- 9. Každá ze smluvních stran má právo od dílčí smlouvy odstoupit, pokud s druhou smluvní stranou probíhá insolvenční řízení, v němž bylo vydáno rozhodnutí o úpadku, nebo byl-li konkurs zrušen pro nedostatek majetku nebo vstoupí-li druhá smluvní strana do likvidace za předpokladu, že je právnickou osobou.

10. Kupující má dále právo od dílčí smlouvy odstoupit:

- a) je-li prodávající prohlášen za nespolehlivého plátce DPH;
- b) pokud se prodávající ocitl v prodlení s dodáním zboží dle dílčí smlouvy a toto prodlení neodstranil ani po písemně výzvě kupujícího;
- c) pokud se prodávající ocitl v prodlení s vyřízením reklamace dodaného zboží a toto prodlení neodstranil ani po písemně výzvě kupujícího;
- d) přestane-li prodávající za dobu trvání dílčí smlouvy splňovat podmínky základní způsobilosti ve smyslu ustanovení § 74 ZZVZ;

e) je-li to stanoveno rámcovou dohodou.

11. Prodávající má dále právo od dílčí smlouvy odstoupit, pokud se kupující ocitl v prodlení s úhradou dlužné částky a toto prodlení neodstranil ani po písemné výzvě prodávajícího; minimální lhůta na odstranění prodlení je 10 dnů ode dne doručení písemné výzvy prodávajícího.

#### **Obecné podmínky ukončení rámcové dohody a dílčích smluv:**

12. Rámcovou dohodu ani kteroukoli uzavřenou dílčí smlouvu není žádná ze smluvních stran oprávněna jednostranně ukončit z žádných jiných důvodů ani jinými způsoby, jenž stanovují dispozitivní ustanovení obecně závazných právních předpisů, vyjma důvodů a způsobů uvedených jinde v této dohodě.
13. Účinky odstoupení nastávají dnem doručení písemného oznámení o odstoupení druhé smluvní straně, příp. později, pokud je tak v odstoupení uvedeno. V oznámení o odstoupení musí být popsán konkrétní důvod odstoupení a být podepsán oprávněným zástupcem smluvní strany, v opačném případě se odstoupení považuje za neplatné.
14. Odstoupením od rámcové dohody nebo dílčí smlouvy nejsou dotčena ustanovení této dohody, která se týkají zejména nároků z uplatněných sankcí, náhrady škody a dalších ustanovení, z jejichž povahy vyplývá, že mají platit i po zániku účinnosti této dohody nebo dílčí smlouvy.
15. Při předčasném ukončení rámcové dohody či dílčí smlouvy jsou smluvní strany povinny si vzájemně vypořádat pohledávky a dluhy, vydat si bezdůvodné obohacení a vypořádat si další majetková práva a povinnosti plynoucí z této dohody i z konkrétních dílčích smluv či objednávek.

#### **XII. Doba účinnosti dohody**

1. Tato dohoda se uzavírá na dobu **48 měsíců**, počínaje dnem její účinnosti.
2. Po uplynutí doby účinnosti dohody již nelze na jejím základě poptávat dílčí plnění a činit uzavírat dílčí smlouvy či objednávky. Platnost a účinnost dílčích smluv uzavřených do okamžiku uplynutí doby účinnosti dohody a všechny jejich podmínky a odkazy na dohodu nejsou uplynutím doby účinnosti dohody dotčeny.

#### **XIII. Závěrečná ustanovení**

1. Tato dohoda se uzavírá a nabývá platnosti dnem jejího podpisu oběma smluvními stranami a účinnosti dnem jejího uveřejnění v registru smluv v souladu se zákonem č. 340/2015 Sb., o zvláštních podmínkách účinnosti některých smluv, uveřejňování těchto smluv a o registru smluv (zákon o registru smluv), ve znění pozdějších předpisů.
2. Smluvní strany výslovně sjednávají, že právem rozhodným pro tuto dohodu a dílčí smlouvy na jejím základě uzavřených, je právo České republiky. Právní vztahy z této dohody vzniklé se řídí zejména příslušnými ustanoveními OZ, ZZVZ a dalšími v České republice obecně závaznými právními předpisy.
3. Kupující má právo nevyčerpat celý rozsah plnění v souladu se zadávacím řízením veřejné zakázky a podle této dohody.
4. Tato dohoda je vyhotovena ve dvou stejnopisech s platností originálu, z nichž každá smluvní strana obdrží po jednom stejnopise. V případě, že bude dohoda uzavřena na dálku za využití elektronických prostředků, zašle smluvní strana, jež dohodu podepisuje jako poslední, originál dohody spolu s jejími přílohami druhé smluvní straně.

5. Pro případ sporu vzniklého mezi smluvními stranami z této dohody nebo v souvislosti s ní, se v souladu s ustanovením § 89a zákona č. 99/1963 Sb., občanský soudní řád, ve znění pozdějších předpisů, sjednává jako místně příslušný soud obecný soud podle sídla kupujícího.
6. Smluvní strany uvádí, že nastane-li zcela mimořádná nepředvídatelná okolnost, která plnění z této dohody podstatně ztěžuje, není kterákoli smluvní strana oprávněna požádat soud, aby podle svého uvážení rozhodl o spravedlivé úpravě ceny za plnění dle této dohody, anebo o zrušení dohody a o tom, jak se smluvní strany vypořádají. Tímto smluvní strany přebírají ve smyslu ustanovení § 1765 a násl. OZ nebezpečí změny okolností.
7. Smluvní strany tímto výslovně uvádí, že tato dohoda je závazná až okamžikem jejího podepsání oběma smluvními stranami. Prodávající tímto bere na vědomí, že v důsledku specifického organizačního uspořádání kupujícího smluvní strany vylučují pravidla dle ustanovení § 1728 a 1729 OZ o předmluvní odpovědnosti a prodávající nemá právo ve smyslu § 2910 OZ po kupujícím požadovat při neuzavření dohody náhradu škody.
8. Prodávající bere na vědomí, že kupující je jako zadavatel veřejné zakázky oprávněn v souladu s § 219 ZZVZ uveřejnit na profilu zadavatele tuto dohodu včetně jejích příloh, všech jejích změn a dodatků a výši skutečně uhrazené ceny za plnění veřejné zakázky.
9. Tato dohoda včetně jejích příloh a případných změn bude uveřejněna kupujícím v registru smluv v souladu se zákonem o registru smluv. Pokud dohodu uveřejní v registru smluv prodávající, zašle kupujícímu potvrzení o uveřejnění této dohody bez zbytečného odkladu. Tento odstavec je samostatnou dohodou smluvních stran oddělitelnou od ostatních ustanovení rámcové dohody.
10. Smluvní strany prohlašují, že se seznámily s obsahem této dohody, kterou uzavírají na základě své pravé, vážné a svobodné vůle, nikoliv v tísní anebo za nápadně nevýhodných podmínek, což stvrzují svými podpisy.
11. Nedílnou součástí této dohody je její:
  - Příloha č. 1 – Specifikace zboží;
  - Příloha č. 2 – Cenová nabídka prodávajícího;
  - Příloha č. 3.1 – Vzorová dílčí smlouva vč. protokolu o odevzdání;
  - Příloha č. 3.2 – Vzorová obejdnávka;
  - Příloha č. 4 – Podmínky provádění činností externích osob v objektech ČRo.

V .....dne .....

V [DOPLNIT] dne [DOPLNIT]

**Za kupujícího**  
**Mgr. René Zavoral**  
generální ředitel

**Za prodávajícího**  
**[DOPLNIT JMÉNO A PŘÍJMENÍ]**  
**[DOPLNIT FUNKCI]**

**PŘÍLOHA Č.: 1 – SPECIFIKACE ZBOŽÍ**

Číslo položky	Kód modulu	Název modulu	Popis modulu
1	52-7235A	XC Mikrofonní/sluchátkový modul	<input type="checkbox"/> 4 mic / line vstupy s dálkově řízeným předzesilovačem 0... 63dB, max. 18dBu, vstupní úroveň <input type="checkbox"/> fantomové napájení 48V indiv. přepínatelné <input type="checkbox"/> 4 stereo výstupy pro sluchátka <input type="checkbox"/> 4 vstupy pro GPI, izolované <input type="checkbox"/> 8 výstupů pro GPO, izolované <input type="checkbox"/> 4 analogové ovládací vstupy
2	52-7224A	XC Analogový I/O modul, 18/24dBu	<input type="checkbox"/> 4 analogové linkové vstupy, 18 nebo 24dBu, elektronicky symetrické, 24 bitů <input type="checkbox"/> 4 analogové lineární výstupy, 18 nebo 24dBu, elektronicky symetrické, 24 bitové <input type="checkbox"/> 4 GPI, izolované, 4 GPO izolované <input type="checkbox"/> nahrazuje 52-7222A a 52-7223A
3	52-7228A	XC Analogový 8-Out modul, 18/24dBu	<input type="checkbox"/> 8 analogových linkových výstupů, 18 nebo 24dBu, elektronicky symetrické, 24 bitů <input type="checkbox"/> 4 GPI, izolované, 4 GPO izolované
4	52-7112A	XC Digitální I/O modul	<input type="checkbox"/> 4 vstupy AES3 / EBU / SPDIF, 24 bitové konvertory vstupní vzorkovací frekvence <input type="checkbox"/> 4 výstupy AES3 / EBU / SPDIF, 24 bitové konvertory výstupní vzorkovací frekvence <input type="checkbox"/> 4 vstupy pro GPI, izolované <input type="checkbox"/> 4 výstupy pro GPO, izolované <input type="checkbox"/> nahrazuje 52-7111A
5	52-7520A	XC3 IP Core DSP/Controller, 4 SFP	<input type="checkbox"/> DSP a ovladač až pro 24 faderů, 48 sběrnic, možnost rozšíření DSP <input type="checkbox"/> 12 portů DHD APC Audio, PoE <input type="checkbox"/> 4 SFP sloty pro XC3 Gigabit Audio nebo MADI porty <input type="checkbox"/> 2 napájecí vstupy 48V, RS232, synchronizace mini BNC. <input type="checkbox"/> 1 slot pro AES 67/Dante
6	52-7510A	XC3 Concentrator	<input type="checkbox"/> pro I / O a ovládací moduly <input type="checkbox"/> 12 portů DHD Audio, PoE <input type="checkbox"/> 2 SFP sloty pro XC3 Gigabit Audio <input type="checkbox"/> obsahuje 2 SFP moduly pro GA připojení ke coru, multi-mode LC <input type="checkbox"/> 2 napájecí vstupy 48V <input type="checkbox"/> 2 sloty pro AES67/Dante
7	52-7523A	XC3 IP Core DSP/Controller, 4 SFP	<input type="checkbox"/> DSP a ovladač až pro 20 faderů, 16 sběrnic, možnost rozšíření DSP <input type="checkbox"/> 12 portů DHD APC Audio, PoE <input type="checkbox"/> 4 SFP sloty pro XC3 Gigabit Audio nebo MADI porty <input type="checkbox"/> 2 napájecí vstupy 48V, synchronizace mini BNC. <input type="checkbox"/> 1 slot pro AES67/Dante
8	52-7550A	XD3 Controller & IP Core	<input type="checkbox"/> samostatný IP Core nebo komunikační kontroler a 48V zdroj <input type="checkbox"/> 2 sloty pro IP rozšiřující moduly 52-7567, 52-7580, 52-7585 <input type="checkbox"/> 4 SFP sloty pro GA/MADI moduly <input type="checkbox"/> Intel Atom Dual Core Procesor, SSD

			<input type="checkbox"/> 4 Ethernet, 4 APC, USB-C, mini BNC
9	52-7540A	XD3 12k Router	<input type="checkbox"/> 20 volných slotů pro DHD GA/MADI SFPs 52-7591, 52-7592, 52-7593, 52-7594 <input type="checkbox"/> potřebuje 52-7550 pro svou činnost <input type="checkbox"/> 4 volné sloty pro DSP karty 52-7530 <input type="checkbox"/> Potřebuje přídavné 52-7530 pro GA/MADI sloty 9-12 (1), 13-16 (2), 17-20 (3), 21-24 (4 kusy 52-7530)
10	52-7530A	XD3/XC3 DSP Extension Module	<input type="checkbox"/> 40 bit floating point processing delay memory <input type="checkbox"/> Analog Devices SHARC+ DSP <input type="checkbox"/> XC3 DSP rozšíření <input type="checkbox"/> XD3 DSP rozšíření and i/o processing pro 4 SFP GA/MADI sloty
11	52-7567A	IPx AES67 RAVENNA	<input type="checkbox"/> interní IPx modul pro XC3 a XD3 <input type="checkbox"/> kompatibilní s AES67 a RAVENNA zařízeními a virtuálními zvukovými kartami <input type="checkbox"/> 64 in & 64 out, 32 streamů, SRC <input type="checkbox"/> Možný upgrade (52-8541)
12	52-7585A	IPx Dante Audio 512x512	<input type="checkbox"/> interní IPx modul pro XC3 a XD3 <input type="checkbox"/> kompatibilní s Dante zařízeními nebo počítači s Dante Virtuální zvukovou kartou <input type="checkbox"/> 512 in & 512 out, max. 128 streamů, SRC <input type="checkbox"/> 2 Gigabit ethernet pro Dante síťovou redundanci
13	52-7580A	IPx Dante Audio 64x64	<input type="checkbox"/> interní IPx modul pro XC3 a XD3 <input type="checkbox"/> kompatibilní s Dante zařízeními nebo počítači s Dante Virtuální zvukovou kartou <input type="checkbox"/> 64 in & 64 out, max. 32 streamů, SRC <input type="checkbox"/> 2 Gigabit ethernet pro Dante síťovou redundanci
14	52-7320A	XC MADI Concentrator	<input type="checkbox"/> 8 prázdných AES10 MADI slotů pro 52-7321 multimode nebo 52-7325 singlemode SFP moduly <input type="checkbox"/> 2 multimode SFP moduly pro připojení XC / XD coru
15	52-1335A	XS Multi I/O Box	<input type="checkbox"/> 2 vstupy Mikrofon / Linka, 2 sluchátka <input type="checkbox"/> 8 analogových linkových vstupů, el. sym., 24dBu <input type="checkbox"/> 8 analogových linkových výstupů, el. sym., 24dBu <input type="checkbox"/> 3 Vstupy AES3 / EBU, 1 vstup SPDIF <input type="checkbox"/> 2 výstupy AES3 / EBU, 1 výstup SPDIF <input type="checkbox"/> 2 USB audio IF, 10 GPI, 10 GPO, 2 ACI <input type="checkbox"/> nahrazuje 52-1330A / B
16	52-7172A	XC Dual Embedder/De-embedder	<input type="checkbox"/> 2 x 3G / HD / SD SDI De-embedders a 2 x HD / SD SDI Embedders, každý: - vstup, 2x smyčka, výstupní BNC konektory - pro 2 audio skupiny, 8 ch., SRC - Volitelné audio skupiny 1/2 nebo 3/4 <input type="checkbox"/> 4 GPI, izolovaný, 4 GPO, izolovaný <input type="checkbox"/> minimální firmware 7.4.10
17	52-1948B	Napájecí zdroj 48V / 100W	<input type="checkbox"/> Výstupní výkon 100W <input type="checkbox"/> Vstupní napětí 90-264VAC <input type="checkbox"/> Vstupní frekvence 47-63Hz <input type="checkbox"/> Mini konektor pro 48V výstup <input type="checkbox"/> Vstupní konektor IEC 320-C14
18	52-7498A	XC napájecí zdroj 48V / 150W	<input type="checkbox"/> Výstupní výkon 150W <input type="checkbox"/> Vstupní napětí 90-264VAC <input type="checkbox"/> Vstupní frekvence 47-63Hz <input type="checkbox"/> Mini konektor pro 48V výstup

			<input type="checkbox"/> Vstupní konektor IEC 320-C5
19	52-7496A	XC napájecí zdroj 48V / 250W	<input type="checkbox"/> IEC AC napájecí zásuvka <input type="checkbox"/> rozsah napětí 90 až 264 VAC, 47-63Hz <input type="checkbox"/> vhodné pro redundantní provoz <input type="checkbox"/> účinník 0,99 typický (PFC)
20	52-7484A	Napájecí kabel 3m, 4-pin	<input type="checkbox"/> pro připojení XC2 / XS2 Core nebo XC2 koncentrátoru k napájecím zdrojům <input type="checkbox"/> Napájení Mini DIN 4pólový konektor kabelu <input type="checkbox"/> Speakon NL2FX 2pólový konektor kabelu
21	52-4018C	TFT/dotýkový Display, 7" IPS	<input type="checkbox"/> úhlopříčka 7 " / 178 mm <input type="checkbox"/> Široký pozorovací úhel IPS <input type="checkbox"/> 5bodový multitouch <input type="checkbox"/> zahrnuje mikrokontrolér <input type="checkbox"/> RJ45 pro rozhraní napájení a ovládání <input type="checkbox"/> nahrazuje 52- 4018 A / B <input type="checkbox"/> potřebuje FW 8.1.18 nebo vyšší
22	52-4012A	10.1" Multidotýkový IPS TFT Display	<input type="checkbox"/> Úhlopříčka 10,1 " / 256 mm IPS TFT <input type="checkbox"/> 5bodový multitouch <input type="checkbox"/> APC, Audio, PoE, RJ45 <input type="checkbox"/> nahrazuje 52-4010A <input type="checkbox"/> Zkontrolujte minimální firmware <input type="checkbox"/> použití s 52-4018 není možné
23	52-3016A	Nastavitelný stojánek pro 52-4012	<input type="checkbox"/> stolní stojánek pro 52- 4012 , 52-4018, samonosný <input type="checkbox"/> stojan není součástí 52- 4012 , 52-4018 <input type="checkbox"/> nastavitelný úhel
24	52-7595A	XC3 Conc. Redundancy kit	<input type="checkbox"/> pro 52-7510A, kit obsahuje: <input type="checkbox"/> 2 SFP multimode moduly pro spojení s redundantním XD3 corem <input type="checkbox"/> 3m optický patch kabel LC/LC včetně Sub-D9 adapteru pro použití ve 52-7510A
25	52-7591A	XC3 Gigabit Audio port, multimode	<input type="checkbox"/> umožňuje přijímat 512 audio kanálů a přenášet 512 audio kanálů z / do jiného XC / XD / XS core <input type="checkbox"/> zahrnuje DHD licencovaný SFP modul s LC konektorem pro multimode kabely
26	52-7593A	XC3 MADI port, multimode SFP	<input type="checkbox"/> Modul SFP <input type="checkbox"/> 56 nebo 64 vstupních kanálů AES10 MADI <input type="checkbox"/> 56 nebo 64 výstupních kanálů AES10 MADI <input type="checkbox"/> optický přijímač / vysílač - multimode, 50um nebo 62.5um, 1300nm - LC duplex konektor
27	52-7292A	Sluchátková krabice s potenciometrem	<input type="checkbox"/> pasivní krabice obsahuje: <input type="checkbox"/> konektor 6,3 na sluchátka <input type="checkbox"/> potenciometr pro analogový ovládací vstup <input type="checkbox"/> konektor D-Sub 15 na zadní straně pro připojení k 52-7235, 52-1335
28	52-7329A	XC záložní sada multimode ke koncentrátoru	<input type="checkbox"/> 2 SFP moduly pro připojení k XC / XD core s LC konektorem, pro multimode kabely <input type="checkbox"/> 3m optický kabel LC / LC <input type="checkbox"/> pro 52-7320A a 52-7310A
29	DISPLAY-W	Display, W-type OLED	<input type="checkbox"/> náhradní díl pro moduly: 52-4230D, 52-4231D, 52-4260D, 52-4261D, 52-4308D, 52-4412D, 52-4424D, 52-4527D, 52-6504D, 52-2010E, 52 -2029E, 52-2029P, 52-2020P, 52-2020E, 52-2020F, 52-2020Q, 52-1011D, 52-1021D, 52-1025D



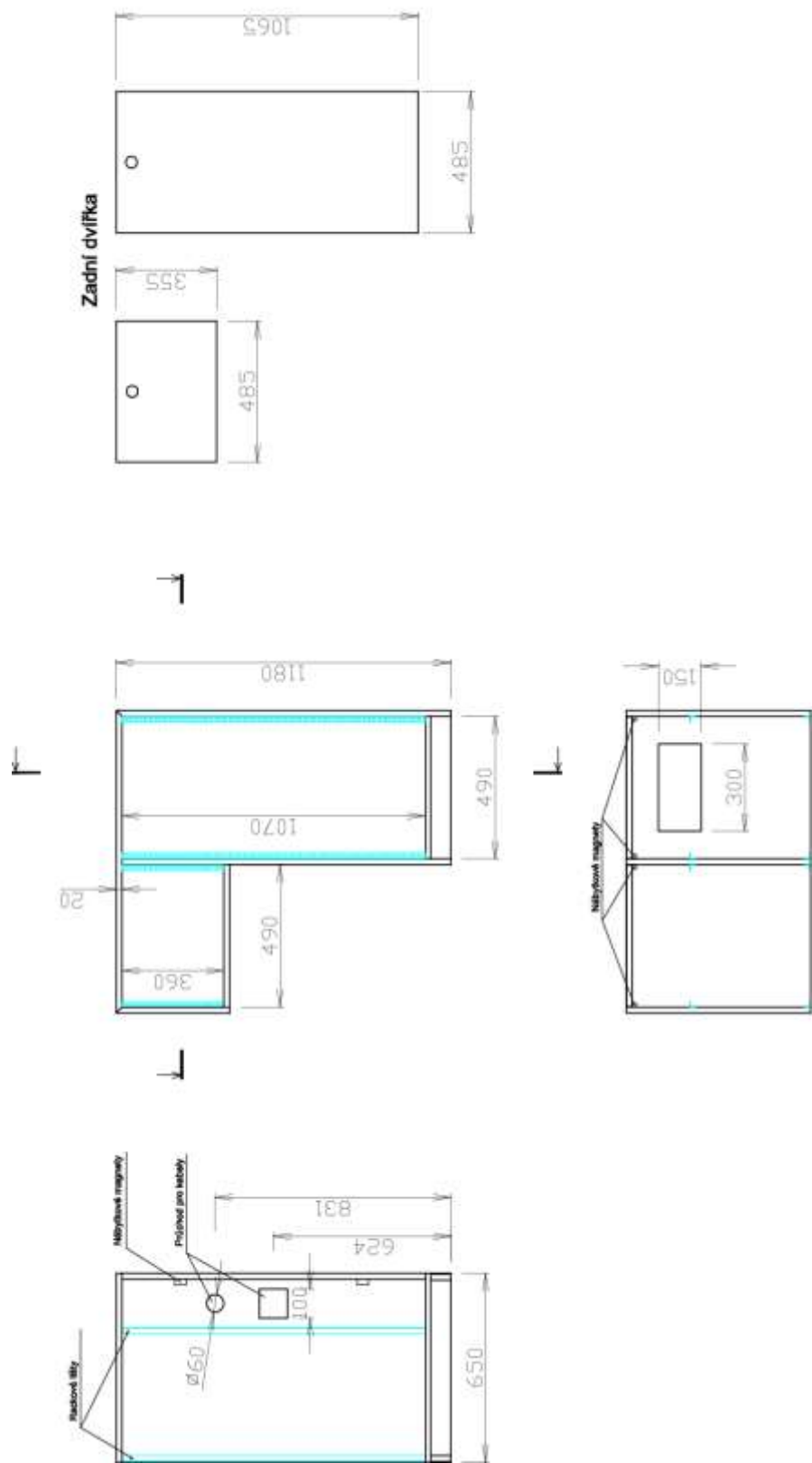
30	52-2029E	RX Fader modul	<input type="checkbox"/> 4 fader kanály, na každém: – 10 tlačítek, 2 encodery – 2 OLED displaye – 100mm fader Penny & Giles PGF3210 <input type="checkbox"/> APC pro XC/XD/XS Core
31	52-2010E	RX Centrální modul	<input type="checkbox"/> 42 tlačítek, 3 ovladače hlasitosti <input type="checkbox"/> 6 otočných encoderů, 1 optický encoder <input type="checkbox"/> 2 OLED displaye <input type="checkbox"/> reproduktor s předzesilovačem na APC <input type="checkbox"/> APC pro XC/XD/XS Core
32	52-5820A	RX2 Fader modul	<input type="checkbox"/> 6 motorových faderů 100mm <input type="checkbox"/> 10,1 " IPS TFT <input type="checkbox"/> 24 tlačítek w. LED diody RGB <input type="checkbox"/> 6 otočných ovládacích prvků <input type="checkbox"/> RJ45 pro napájení a řízení (APC) <input type="checkbox"/> montáž na stůl <input type="checkbox"/> konfigurace rozšířených zobrazení
33	52-5820M	RX2 Fader modul, zapuštěná montáž	<input type="checkbox"/> 6 motorových faderů 100mm <input type="checkbox"/> 10,1 " IPS TFT <input type="checkbox"/> 24 tlačítek w. LED diody RGB <input type="checkbox"/> 6 otočných ovládacích prvků <input type="checkbox"/> RJ45 pro napájení a řízení (APC) <input type="checkbox"/> montáž do desky stolu <input type="checkbox"/> konfigurace rozšířených zobrazení
34	52-5810A	RX2 Centrální modul	<input type="checkbox"/> 10,1 " a 7 " IPS TFT <input type="checkbox"/> 26 tlačítek , LED diody RGB <input type="checkbox"/> 9 otočných ovládacích prvků, 3 potenciometry <input type="checkbox"/> vestavěný reproduktor / zesilovač, mikrofon / předzesilovač <input type="checkbox"/> Vstup mikrofonu , předzesilovač, 48V, XLR3 <input type="checkbox"/> výstup na sluchátka 6.3mm, 2x XLR3 <input type="checkbox"/> montáž na stůl, 2x RJ45 pro APC
35	52-5810M	RX2 Centrální modul, zapuštěná montáž	<input type="checkbox"/> 10,1 " a 7 " IPS TFT <input type="checkbox"/> 26 tlačítek , LED diody RGB <input type="checkbox"/> 9 otočných ovládacích prvků, 3 potenciometry <input type="checkbox"/> vestavěný reproduktor / zesilovač, mikrofon / předzesilovač <input type="checkbox"/> Vstup mikrofonu , předzesilovač, 48V, XLR3 <input type="checkbox"/> výstup na sluchátka 6.3mm, 2x XLR3 <input type="checkbox"/> montáž do desky stolu, 2x RJ45 pro APC
36	52-1214A	DX2 Central & Fader Module	<input type="checkbox"/> 4 motor-fadery 100mm <input type="checkbox"/> 7.8" IPS TFT/dotkový display <input type="checkbox"/> 1 optický encoder, 2 potenciometry <input type="checkbox"/> 16 tlačítek s RGB LED podsvícením <input type="checkbox"/> montáž na stůl, RJ45 pro APC <input type="checkbox"/> mikrofonní vstup, int. Electretový Mikrofon, CTIA st. vstup/výstup <input type="checkbox"/> stereo Linkový výstup, výstup pro sluchátka
37	52-1220A	DX2 Fader Module	<input type="checkbox"/> 6 motor-fadery 100mm <input type="checkbox"/> 7.8" IPS TFT/dotkový display <input type="checkbox"/> 12 tlačítek s RGB LED podsvícením <input type="checkbox"/> montáž na stůl, RJ45 pro APC
38	52-1256A	TX2 multidotkový mixpult	<input type="checkbox"/> 10.1" / 256 mm úhlopříčka IPS TFT <input type="checkbox"/> multidotkový, 6 tlačítek RGB <input type="checkbox"/> repro & talk back mic, 2 pot. <input type="checkbox"/> Mic vstup s předzesilovačem, 48V, XLR3

			<input type="checkbox"/> sluchátkový výstup, 6.3mm Jack <input type="checkbox"/> stereo line výstup, 6.3mm Jack <input type="checkbox"/> Ethernet Audio, napájení a ovládání přes RJ45
39	52-8582	XC/XD/XS Core Audio Network Síťové audio rozhraní	<input type="checkbox"/> audio rozhraní mezi APC porty XC, XD, XS Cores <input type="checkbox"/> licenční kód související s hardwarem <input type="checkbox"/> počet dostupných funkcí je omezen základním hardwarem(core), viz základní specifikace
40	52-8583	XC/XS Core Control Networking Síťové ovládání	<input type="checkbox"/> řídící rozhraní pro logickou výměnu mezi zařízeními řady DHD 52 <input type="checkbox"/> licenční kód související s hardwarem <input type="checkbox"/> počet dostupných funkcí je omezen základním hardwarem(core), viz základní specifikace
41	52-8581	Rozšíření DSP	<input type="checkbox"/> 1 licence související s hardwarovým zařízením <input type="checkbox"/> dostupné funkce viz základní specifikace
42	52-8592	SNMP podpora pro DHDOS	<input type="checkbox"/> Podpora SNMP pro 1 zařízení <input type="checkbox"/> pro zařízení řady 52 <input type="checkbox"/> 1 licence související s hardwarem <input type="checkbox"/> Windows XP nebo Windows 7 PC
43	52-8562	Software pro správu snapshotů	<input type="checkbox"/> spravuje snímky, zálohování a pojmenování <input type="checkbox"/> správa uživatelů <input type="checkbox"/> 1 licence související s hardwarem DHDOM <input type="checkbox"/> pro Windows 7
44	52-8511	Aplikace pro zobrazování v prohlížeči	<input type="checkbox"/> zobrazení z Toolbox8 ve webovém prohlížeči nebo s Windows 7/10 PC softwarem <input type="checkbox"/> 1 licence související s hardwarem umožňuje jedno připojení
45	52-8512	Software Assist App	<input type="checkbox"/> Ovládání mixeru z prohlížeče pro RX2, SX2, DX2 a TX <input type="checkbox"/> licence pro jeden odpovídající hardware, nepřenosná, povoluje jedno připojení
46	52-8550	Software pro přepojování a plánování	<input type="checkbox"/> nastaví body propojení <input type="checkbox"/> matice a zobrazení seznamu, submatrice <input type="checkbox"/> plánovač (časově spouštěné propojení) <input type="checkbox"/> správa uživatelů <input type="checkbox"/> 1 licence související s hardwarem DHDOM <input type="checkbox"/> pro Windows 7
47	52-8551	Software pro přepojování	<input type="checkbox"/> nastaví body propojení <input type="checkbox"/> matice a zobrazení seznamu, submatrice <input type="checkbox"/> správa uživatelů <input type="checkbox"/> 1 licence související s hardwarem DHDOM <input type="checkbox"/> pro Windows 7
48	52-8552	Software pro přepojování pro jednu matici	<input type="checkbox"/> nastaví body propojení <input type="checkbox"/> matice a zobrazení seznamu <input type="checkbox"/> podporuje 1 matici (žádné submatrice) <input type="checkbox"/> 1 licence související s hardwarem DHDOM <input type="checkbox"/> pro Windows 7
49	52-8546	Licence k aktivaci 16×16 AES67/Ravenna streamu pro XC3 core	
50	52-7491A	XC 19" montážní panel, XLR	<input type="checkbox"/> pro 2 moduly 1/2 19 " šířka <input type="checkbox"/> větší prostor pro XLR konektory
51	52-7492A	XC 19" montážní panel, rovný	<input type="checkbox"/> pro 2 moduly 1/2 19 " šířka

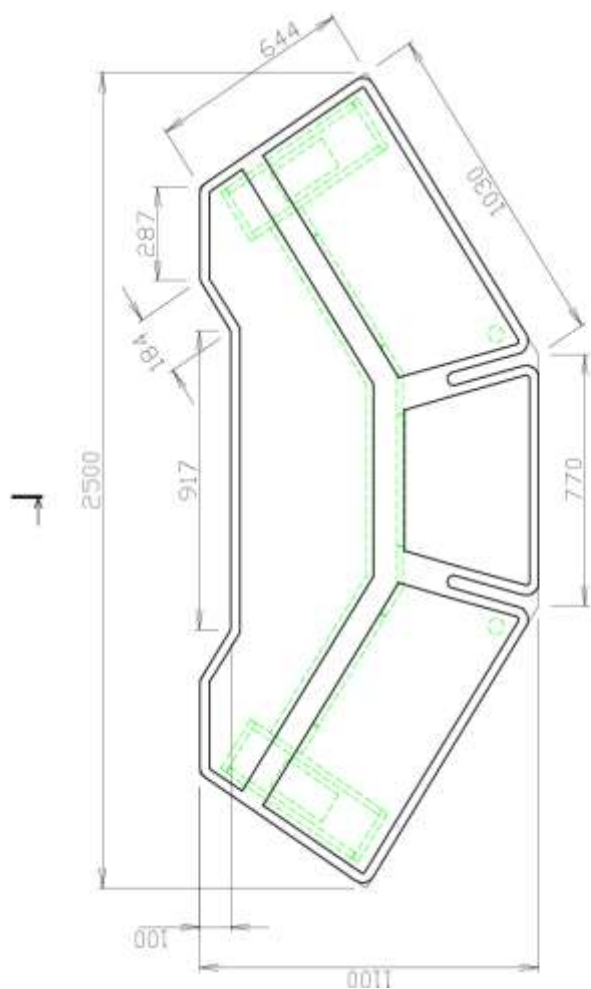
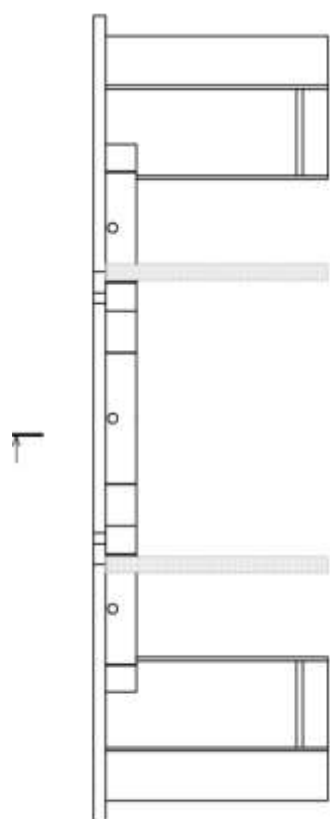
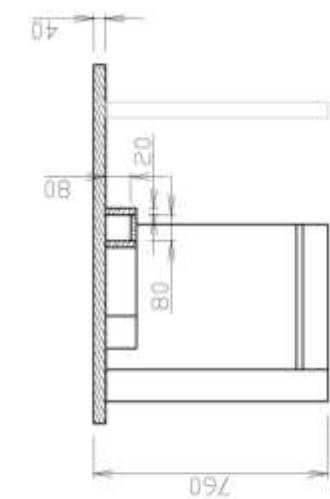
52	52-7493	XC blank panel	<input type="checkbox"/> zaslepovací panel pro montážní panely XC
53	52-7494A	Sada pro montáž do stolu	<input type="checkbox"/> pro montáž modulů XC / XS <input type="checkbox"/> obsahuje 4 držáky a šrouby
54	PRO49Q	Mikrofon (husí krk)	
55	DVS	Licence Dante virtual soundcard	
56		Technologický nábytek A	<input type="checkbox"/> Materiál: multiplex <input type="checkbox"/> Povrchová úprava: dýha, matný lak
57		Technologický nábytek B	<input type="checkbox"/> Materiál: multiplex <input type="checkbox"/> Povrchová úprava: dýha, matný lak



Český rozhlas - Technologický nábytek A

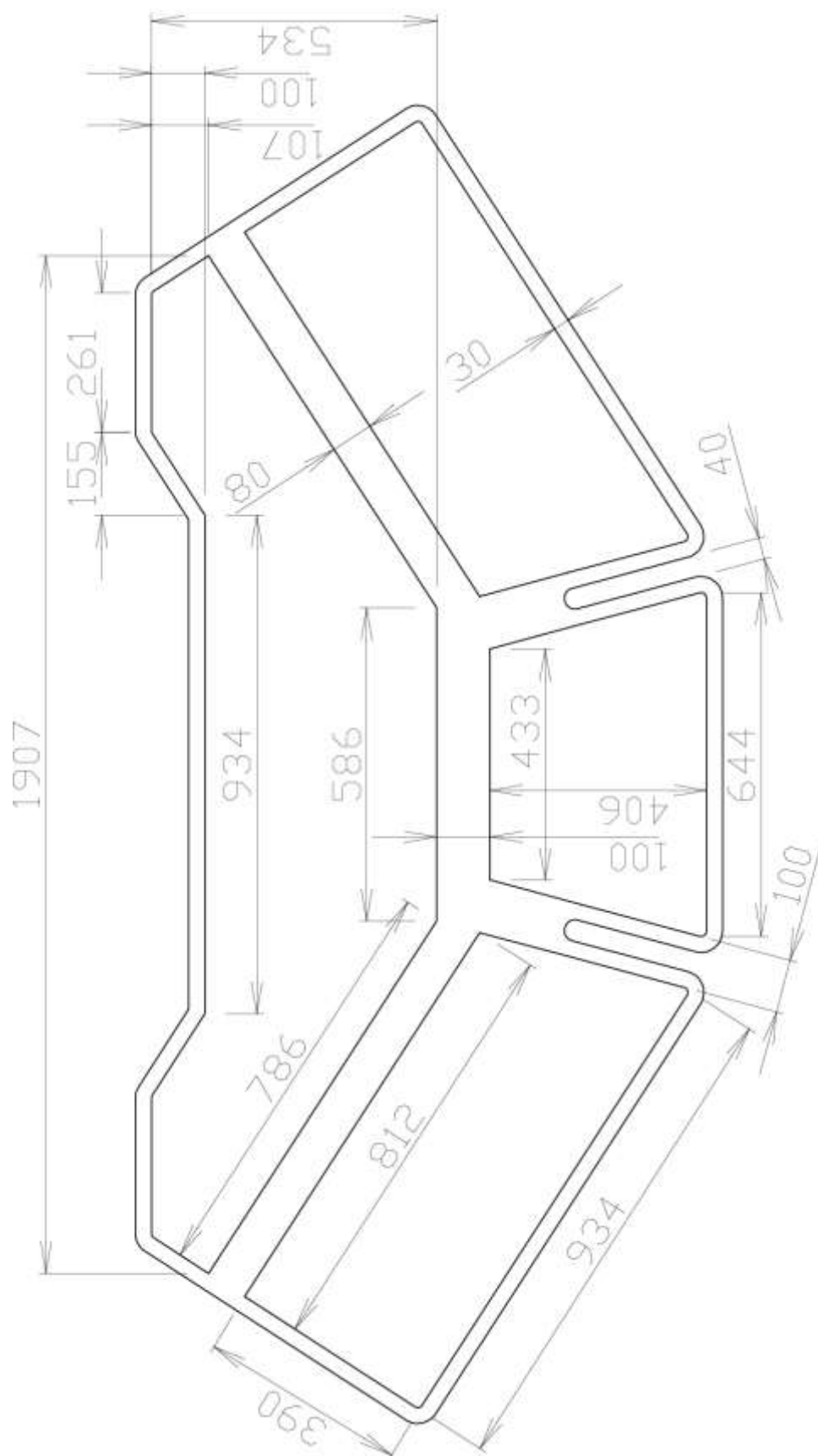


Český rozhlas - Technologický nábytek A		Výpracoval:	
		Měřítko: 1:20	Formát: A4
		Datum:	Verze:



Český rozhlas - Technologický nábytek B	Výpracoval:	
	Měřítko: 1:20	Formát: A4
	Datum:	Verze:





Český rozhlas - Technologický nábytek B		Vypracoval:	Měřítka: 1:10	Formát: A4	Verze:
		Datum:			

## **DÍLČÍ KUPNÍ SMLOUVA č. [DOPLNIT]**

k rámcové kupní dohodě s jedním účastníkem na [DOPLNIT] ze dne [DOPLNIT]

### **Český rozhlas**

zřízený zákonem č. 484/1991 Sb., o Českém rozhlasu

nezapisuje se do obchodního rejstříku

se sídlem Vinohradská 12, 120 99 Praha 2

zastoupený: [DOPLNIT]

IČO 45245053, DIČ CZ45245053

bankovní spojení: Raiffeisenbank a.s., číslo účtu: 1001040797/5500

zástupce pro věcná jednání [DOPLNIT]

tel.: +420[DOPLNIT]

e-mail: [DOPLNIT]@rozhlas.cz

(dále jen jako „**kupující**“)

a

**[DOPLNIT JMÉNO A PŘÍJMENÍ NEBO FIRMU PRODÁVAJÍCÍHO]**

**[DOPLNIT ZÁPIS DO OBCHODNÍHO REJSTŘÍKU ČI JINÉHO REJSTŘÍKU]**

**[DOPLNIT MÍSTO PODNIKÁNÍ/BYDLIŠTĚ/SÍDLO PRODÁVAJÍCÍHO]**

zastoupená: [V PŘÍPADĚ PRÁVNICKÉ OSOBY DOPLNIT ZÁSTUPCE]

**[DOPLNIT RČ nebo IČO PRODÁVAJÍCÍHO]**

bankovní spojení: [DOPLNIT], číslo účtu: [DOPLNIT]

zástupce pro věcná jednání [DOPLNIT]

tel.: +420[DOPLNIT]

e-mail: [DOPLNIT]

(dále jen jako „**prodávající**“)

uzavírají v souladu s ustanovením § 2079 a násl. zákona č. 89/2012 Sb., občanský zákoník, ve znění pozdějších předpisů (dále jen „**OZ**“) a v souladu s článkem II. rámcové kupní dohody s jedním účastníkem ze dne **[DOPLNIT]** (dále jen „**rámcová dohoda**“) tuto dílčí kupní smlouvu (dále jen jako „**smlouva**“)

### **I. Předmět smlouvy**

1. Předmětem této smlouvy je povinnost prodávajícího odevzdat kupujícímu věci, které jsou předmětem koupě, a to **[DOPLNIT, CO BUDE KUPOVÁNO]** (dále také jako „**zboží**“) a umožnit kupujícímu nabýt vlastnické právo ke zboží a povinnost kupujícího zboží převzít a zaplatit prodávajícímu kupní cenu.
2. Popis a specifikace zboží jsou uvedeny v příloze, která tvoří nedílnou součást této smlouvy.
3. Součástí dodávky zboží je i příslušenství a doklady potřebné pro jeho řádné užívání.

### **II. Místo a doba plnění**

1. Místem plnění a odevzdání zboží je **[DOPLNIT]** (pokud nebylo smluvními stranami písemnou formou určeno jinak).
2. Proávající se zavazuje odevzdat zboží v místě plnění na vlastní náklad nejpozději do **[DOPLNIT] ode dne účinnosti této smlouvy**. Proávající je povinen místo a dobu odevzdání

zboží oznámit kupujícímu nejméně 3 pracovní dny předem na e-mail uvedený v hlavičce této smlouvy.

### III. Cena zboží

1. Cena zboží je stanovena nabídkou prodávajícího a činí **[DOPLNIT]**, **EUR bez DPH**. K ceně bude přičtena DPH dle platných právních předpisů. Cena zboží a platební podmínky jsou sjednány v souladu s rámcovou dohodou. Způsob výpočtu ceny zboží je uveden v příloze této smlouvy.
2. Celková cena dle předchozího odstavce je konečná a zahrnuje veškeré náklady prodávajícího související s odevzdáním zboží dle této smlouvy (např. doprava zboží do místa odevzdání, zabalení zboží, cla a jiné poplatky, a další náklady nezbytné k řádnému plnění této smlouvy).

### IV. Závěrečná ustanovení

1. Tato smlouva se uzavírá a nabývá platnosti dnem jejího podpisu oběma smluvními stranami a účinnosti dnem jejího uveřejnění v registru smluv v souladu se zákonem č. 340/2015 Sb., o zvláštních podmínkách účinnosti některých smluv, uveřejňování těchto smluv a o registru smluv (zákon o registru smluv), ve znění pozdějších předpisů. Uveřejnění smlouvy v registru smluv zajistí kupující.
2. Smluvní strany výslovně sjednávají, že právem rozhodným pro tuto smlouvu je právo České republiky. Práva a povinnosti smluvních stran touto smlouvou neupravená se řídí zejména rámcovou dohodou a příslušnými ustanoveními OZ.
3. Bude-li v této smlouvě použit jakýkoli pojem, aniž by byl touto smlouvou zvlášť definován, potom bude mít význam, který mu dává rámcová dohoda.
4. Tato smlouva je vyhotovena ve třech stejnopisech s platností originálu, z nichž kupující obdrží dva a prodávající jeden. V případě, že bude smlouva uzavřena na dálku za využití elektronických prostředků, zašle smluvní strana, jež smlouvu podepisuje jako poslední, jeden originál smlouvy spolu s jejími přílohami druhé smluvní straně.
5. Nedílnou součástí této smlouvy je její:

Příloha č. 1 – Specifikace zboží a ceny;

Příloha č. 2 – Protokol o odevzdání.

V Praze dne **[DOPLNIT]**

V **[DOPLNIT]** dne **[DOPLNIT]**

**Za kupujícího**  
**[DOPLNIT JMÉNO A PŘÍJMENÍ]**  
**[DOPLNIT FUNKCI]**

**Za prodávajícího**  
**[DOPLNIT JMÉNO A PŘÍJMENÍ]**  
**[DOPLNIT FUNKCI]**

**PŘÍLOHA č. 2 – PROTOKOL O ODEVZDÁNÍ****Český rozhlas**

IČO 45245053, DIČ CZ45245053

zástupce pro věcná jednání [DOPLNIT]

tel.: +420 [DOPLNIT]

e-mail: [DOPLNIT]@rozhlas.cz

(dále jen jako „přebírající“)

a

**Název**

IČO [DOPLNIT], DIČ CZ[DOPLNIT]

zástupce pro věcná jednání [DOPLNIT]

tel.: +420 [DOPLNIT]

e-mail: [DOPLNIT]

(dále jen jako „předávající“)

**I.**

1. Smluvní strany uvádí, že na základě dílčí kupní smlouvy č. [DOPLNIT] ze dne [DOPLNIT] odevzdal níže uvedeného dne předávající (jako prodávající) přebírajícímu (jako kupujícímu) následující zboží:

.....  
.....

**II.**

1. **Přebírající po prohlídce zboží potvrzuje odevzdání zboží v ujednaném množství, jakosti a provedení.**
2. *Pro případ, že zboží nebylo dodáno v ujednaném množství, jakosti a provedení a přebírající z tohoto důvodu odmítá převzetí zboží (či jeho části nebo jednotlivého kusu) strany níže uvedou skutečnosti, které bránily převzetí, počet vadných kusů, termín dodání bezvadného zboží a další důležité okolnosti:*

.....  
.....

3. Tento protokol je vyhotoven ve dvou vyhotoveních s platností originálu, z nichž každá smluvní strana obdrží po jednom vyhotovení.

V [DOPLNIT] dne [DOPLNIT]

V [DOPLNIT] dne [DOPLNIT]

**Za přebírajícího**  
[DOPLNIT JMÉNO A PŘÍJMENÍ]  
[DOPLNIT FUNKCI]

**Za předávajícího**  
[DOPLNIT JMÉNO A PŘÍJMENÍ]  
[DOPLNIT FUNKCI]

**Příloha č. 3.2 – Vzorová objednávka****Objednávka č. XX k rámcové kupní dohodě s jedním účastníkem ze dne DD. MM. 2023**

KUPUJÍCÍ

PRODÁVAJÍCÍ

**Český rozhlas**

Vinohradská 12, 120 99 Praha 2

**[DOPLNIT]****[DOPLNIT]**

IČO: \_45245053\_ DIČ: \_CZ45245053

IČO/RČ: **[DOPLNIT]**DIČ: **[DOPLNIT]****VYŘIZUJE:**

Ing. Petr Lehnert

tel.: \_602 234 961\_

e-mail: \_petr.lehnert@rozhlas.cz

**VYŘIZUJE:****[DOPLNIT]**tel.: **[DOPLNIT]**e-mail: **[DOPLNIT]**

Na základě veřejné zakázky č. j. VZ40/2021 s názvem „Komponenty mixážních systémů DHD“ v rámci vyhrazené změny závazku dle ustanovení § 100 odst. 1 ZZVZ

**NÁKLADOVÉ STŘEDISKO:** 93300 Zvuková technika**PŘEDMĚT OBJEDNÁVKY:**

Tímto u Vás objednáváme pozáruční servis následujících komponentů mixážního systému DHD.

Název komponentu	Počet	Jednotka	Jednotková cena bez DPH	Sazba DPH (%)	Celkem bez DPH	Výše DPH

**TERMÍN POSKYTNUTÍ POZÁRUČNÍHO SERVISU:**

14 dnů ode dne účinnosti objednávky.

**ZPŮSOB DODÁNÍ:**

Dodání opravených komponentů do operativního skladu odboru techniky kupujícího.

**CENOVÉ UJEDNÁNÍ:**

Celková cena bez DPH: \_ \_ Kč

Celkem DPH: \_ \_ Kč

Celková cena s DPH: \_ Kč

**PLATEBNÍ PODMÍNKY:**

Výše uvedená celková cena bude uhrazena na základě daňového dokladu, který vystaví prodávající kupujícímu ve smyslu článku IV. rámcové dohody.

**ZÁRUČNÍ PODMÍNKY:**

Prodávající poskytuje na provedené služby záruku ve smyslu čl. VIII rámcové dohody.

**Podpisující:**

V \_\_\_\_\_ dne

podpis oprávněné osoby za  
kupujícího

V \_\_\_\_\_ dne

podpis oprávněné osoby za  
prodávajícího

**PŘÍLOHA č. 4 - PODMÍNKY PROVÁDĚNÍ ČINNOSTÍ EXTERNÍCH OSOB V OBJEKTECH ČRO  
Z HLEDISKA BEZPEČNOSTI A OCHRANY ZDRAVÍ PŘI PRÁCI, POŽÁRNÍ OCHRANY A  
OCHRANY ŽIVOTNÍHO PROSTŘEDÍ**

**I. Úvodní ustanovení**

1. Tyto podmínky platí pro výkon veškerých smluvených činností externích osob a jejich poddodavatelů v objektech Českého rozhlasu (dále jen jako „ČRo“) a jsou přílohou smlouvy, na základě které externí osoba provádí činnosti či poskytuje služby pro ČRo.
2. Externí osoby jsou povinny si počínat tak, aby neohrožovaly zdraví, životy zaměstnanců a dalších osob v objektech ČRo nebo životní prostředí provozováním nebezpečných činností.
3. Externí osoby jsou povinny si počínat tak, aby nedocházelo k pracovním úrazům a byly dodržovány zásady BOZP, PO, ochrany ŽP a další níže uvedené zásady práce v objektech ČRo. Externí osoby odpovídají za dodržování těchto zásad svými poddodavateli.
4. Odpovědní zaměstnanci ČRo jsou oprávněni kontrolovat, zda externí osoby plní povinnosti uložené v oblasti BOZP, PO a ochrany ŽP nebo těmito podmínkami a tyto osoby jsou povinny takovou kontrolu strpět.

**II. Povinnosti externích osob v oblasti BOZP a PO**

1. Odpovědný zástupce externí osoby je povinen předat na výzvu ČRo seznam osob, které budou vykonávat činnosti v objektu ČRo a předem hlásit případné změny těchto osob.
2. Veškeré povinnosti stanovené těmito podmínkami vůči zaměstnancům externí osoby, je externí osoba povinna plnit i ve vztahu ke svým poddodavatelům a jejich zaměstnancům.
3. Externí osoby jsou povinny si počínat v souladu s obecnými zásadami BOZP, PO a ochrany ŽP a interními předpisy ČRo, které tyto zásady konkretizují a jsou povinny přijmout opatření k prevenci rizik ve vztahu k vlastním zaměstnancům a dalším osobám.
4. Externí osoby jsou povinny respektovat kontrolní činnost osob odborných organizačních útvarů ČRo z oblasti BOZP a PO a jiných odpovědných osob např. pracovník recepce, vrátný, zaměstnanci oddělení podpůrných služeb (dále jen jako „odpovědný zaměstnanec“).
5. Externí osoba je povinna se seznámit s interními předpisy a riziky BOZP a PO prostřednictvím školení provedeného odpovědným zaměstnancem ČRo a za tímto účelem vyslat odpovědného zástupce, který je povinen poté vyškolit i ostatní zaměstnance externí osoby včetně poddodavatelů. Zároveň se odpovědný zástupce externí osoby seznámí se zněním tzv. „Dohody o plnění úkolů v oblasti BOZP a PO na pracovišti“, kterou potom potvrdí svým podpisem. Tento zástupce externí osoby je odpovědný za dodržování předpisů BOZP a PO ze strany externí osoby, pokud není písemně stanoveno jinak.
6. Externí osoby odpovídají za odbornou a zdravotní způsobilost svých zaměstnanců včetně svých poddodavatelů.
7. Externí osoby jsou zejména povinny:
  - a) seznámit se s riziky, jež mohou při jejich činnostech v ČRo vzniknout a provést bezpečnostní opatření k eliminaci těchto rizik a písemně o tom informovat odpovědného zaměstnance ČRo podle § 101 odst. 3 zákona č. 262/2006 Sb., zákoník práce. Externí osoba není oprávněna zahájit činnost, pokud neprovedla školení BOZP a PO u všech zaměstnanců externí osoby včetně poddodavatelů, kteří budou pracovat v objektech ČRo.



Externí osoba je povinna na vyžádání odpovědného zaměstnance předložit doklad o provedení školení dle předchozí věty,

- b) zajistit, aby jejich zaměstnanci nevstupovali do prostor, které nejsou určeny k jejich činnosti,
- c) zajistit označení svých zaměstnanců na pracovních či ochranných oděvech tak, aby bylo zřejmé, že se jedná o externí osoby,
- d) dbát pokynů příslušného odpovědného zaměstnance a jím stanovených bezpečnostních opatření a poskytovat mu potřebnou součinnost,
- e) upozornit příslušného zaměstnance útvaru ČRo, pro který jsou činnosti prováděny, na všechny okolnosti, které by mohly vést k ohrožení provozu nebo k ohrožení bezpečného stavu technických zařízení,
- f) oznámit okamžitě odpovědnému zaměstnanci existenci nebezpečí, které by mohlo ohrozit životy či zdraví osob nebo způsobit provozní nehodu nebo poruchu technických zařízení. V takovém případě je externí osoba povinna ihned přerušit práci a podle možnosti upozornit všechny osoby, které by mohly být tímto nebezpečím ohroženy,
- g) zajistit, aby stroje, zařízení, nářadí používané externí osobou nebyla používána v rozporu s bezpečnostními předpisy, čímž se zvyšuje riziko úrazu,
- h) zaměstnanci externích osob jsou povinni se podrobit zkouškám na přítomnost alkoholu či jiných návykových látek prováděnými odpovědným zaměstnancem ČRo,
- i) v případě mimořádné události (havarijního stavu, evakuace apod.) je externí osoba povinna uposlechnout příkazu odpovědného zaměstnance ČRo,
- j) trvale udržovat volné a nezatarasené únikové cesty a komunikace včetně vymezených prostorů před elektrickými rozvaděči,
- k) zajistit, aby zaměstnanci externí osoby používali ochranné pracovní prostředky a ochranné zařízení strojů zabraňujících či snižujících nebezpečí vzniku úrazu,
- l) zajistit, aby činnosti prováděné externí osobou byly prováděny v souladu se zásadami BOZP a PO a všemi obecně závaznými právními předpisy platnými pro činnosti, které externí osoby provádějí,
- m) počínat si tak, aby svým jednáním nezavdaly příčinu ke vzniku požáru, výbuchu, ohrožení života nebo škody na majetku,
- n) dodržovat zákaz kouření v objektech ČRo s výjimkou k tomu určených prostorů,
- o) dbát na to, aby všechny věcné prostředky PO a požárně bezpečnostní zařízení byly neporušené, nepoškozené a byly udržovány vždy v provozuschopném stavu a přístupné a v případě jejich poškození či ztráty nahlásit tuto skutečnost odpovědnému zaměstnanci,
- p) zajistit evidenci pracovních úrazů a neprodleně maximálně do 24 hodin od vzniku pracovního úrazu informovat o okolnostech, příčinách a následcích pracovního úrazu odpovědného zaměstnance ČRo a společně přijmout opatření proti opakování pracovních úrazů,

### **III. Povinnosti externích osob v oblasti ŽP**

1. Externí osoby jsou povinny dodržovat veškerá ustanovení obecně závazných právních předpisů v oblasti ochrany ŽP a zejména z. č. 541/2020 Sb., o odpadech. Případné sankce uložené orgány státní správy spojené s porušením legislativy ze strany externí osoby, ponese externí osoba.
2. Externí osoby jsou zejména povinny:
  - a) nakládat s odpady, které vznikly v důsledku jejich činnosti v souladu s právními předpisy,
  - b) nakládat při svých činnostech s chemickými látkami a přípravky v souladu s platnými právními předpisy a v případě manipulace s rizikovou látkou, která by mohla ohrozit zdraví osob či majetek, to oznámit odpovědnému zaměstnanci ČRo,
  - c) neznečišťovat komunikace a nepoškozovat zeleň,
  - d) zajistit likvidaci obalů dle platných právních předpisů.
3. Externí osoby jsou povinny na předaném místě výkonu jejich činnosti na vlastní náklady udržovat pořádek a čistotu, jakož i průběžně na vlastní náklady odstraňovat odpady a nečistoty vzniklé v důsledku jejich činnosti.
4. Externí osoba je povinna vyklidit a uklidit místo provádění prací nejpozději v den stanovený ve smlouvě a není-li tento den ve smlouvě stanoven tak v den, kdy bylo dílo či práce předány. Neučiní-li tak externí osoba, je ČRo oprávněn místo provádění prací vyklidit sám na náklady externí osoby.

### **IV. Ostatní ustanovení**

1. Fotografování a natáčení je v objektech ČRo zakázáno, ledaže s tím vyslovil souhlas generální ředitel, nebo jeho pověřený zástupce.