

DRUHÁ STRANA (JMÉNO / NÁZEV): AVA-ING. ROSTISLAV DANĚK S.R.O.
 NÁZEV DOKUMENTU: Smlouva o dílo
 PŘEDMĚT DOKUMENTU: Rekonstrukce produkčního pracoviště Elévů
 POČET STRAN DOKUMENTU 27 POČET STRAN PŘÍLOH: 17
 ČÍSLO JEDNACÍ VEŘEJNÉ ZAKÁZKY (pokud je případ veřejnou zakázkou): MR28/19
 ČÍSLO INVESTIČNÍ AKCE (pokud je přiděleno): A 1946
 JMÉNO PODEPISUJÍCÍ OSOBY: MGR. RENÉ ZAVORAL
 EVIDENČNÍ ČÍSLO DOKUMENTU (při evidenci doplní Právní oddělení):

OBJEDNATEL (Pozn.: Nemusí být určen, vyplní se pouze na žádost věcného garanta)
 Jméno a příjmení, funkce, útvar:
 Telefon, e-mail:
 Místo, datum a podpis:

VĚCNÝ GARANT

Jméno a příjmení, funkce, útvar: Ing. Karel Zýka, ředitel Techniky a správy
 Telefon, e-mail: 602515725, karel.zyka@rozhlas.cz
 Místo, datum a podpis: 30.10.2019

GARANT ZAKÁZKY (Pozn.: Osoba určená věcným garantem k realizaci zakázky dle Směrnice Zadávání veřejných zakázek v ČR.
 Poskytuje se na smlouvy, které jsou výsledkem zadávacího / výběrového řízení)
 Jméno a příjmení, funkce, útvar: Ing. Petr Lehnert, vedoucí Zvukové techniky

Datum a podpis: 30.10.2019

GARANČE ODBORNÁ (Pozn.: Poskytuje se na vyžádání věcného garanta nebo podepisující osoby)

Jméno a příjmení, funkce, útvar:
 Vyjádření (v případě schválení výslovně napište „bez připomínek“, v ostatních případech uveďte připomínky a důvody):

Datum a podpis:

GARANČE OVZ (Pozn.: Poskytuje zaměstnanec OVZ na smlouvy, které jsou výsledkem zadávacího / výběrového řízení, které zajišťuje OVZ)

Jméno a příjmení, funkce: Mgr. Eliška Beluhová, specialista veřejných zakázek
 Vyjádření (v případě schválení výslovně napište „bez připomínek“, v ostatních případech uveďte připomínky a důvody):

Datum a podpis: 31.10.2019 bez připomínek Beluhová

GARANČE EKONOMICKÁ (Pozn.: Nepovinná v případě dílčích smluv, které jsou součástí schválených rámcových smluv a dalších výjimek v čl. 6 Přílohy č. 1/Smlouvy)

Jméno a příjmení, funkce: Pavel Svoboda, vedoucí Finančního oddělení
 Vyjádření (v případě schválení výslovně napište „bez připomínek“, v ostatních případech uveďte připomínky a důvody):

Datum a podpis: bez připomínek 31.10.2019

GARANČE PRÁVNÍ (Pozn.: Nepovinná v případě dílčích smluv, které jsou součástí schválených rámcových smluv a dalších výjimek v čl. 6 Přílohy č. 1 / Smlouvy)

Jméno a příjmení, funkce: Mgr. Iva Janičková, právník
 Vyjádření (v případě schválení výslovně napište „bez připomínek“, v ostatních případech uveďte připomínky a důvody):

Datum a podpis: 31.10.2019

DOKUMENTY PODEPISOVANÉ GŘ

Vyjádření příslušného vedoucího zaměstnance v přímé podřízenosti generálnímu řediteli na 1., 2. nebo 3. stupni řízení nebo ředitele rozhlasového studia, pokud není věcným garantem.

Jméno a příjmení, funkce: Ing. Karel Zýka, ředitel Techniky a správy
 Vyjádření (v případě schválení výslovně napište „bez připomínek“, v ostatních případech uveďte připomínky a důvody):

Datum a podpis: 04.11.2019

SMLOUVA O DÍLO

Český rozhlas

zřízený zákonem č. 484/1991 Sb., o Českém rozhlasu

nezapisuje se do obchodního rejstříku

se sídlem Vinohradská 12, 120 99 Praha 2

zastoupený: Mgr. Reném Zavoralem, generálním ředitelem

IČ 45245053, DIČ CZ45245053

bankovní spojení: Raiffeisenbank a.s., č. ú.: 1001040797/5500

zástupce pro technická a věcná jednání: Ing. Petr Lehnert,

tel.: +420 602 234 961,

e-mail: petr.lehnert@rozhlas.cz

(dále jen jako „objednatel“)

a

AVA – Ing. Rostislav Daněk s.r.o.

společnost je zapsána v obchodním rejstříku vedeného Krajským soudem v Českých

Budějovicích, oddíl C, vložka 18502, společnost zapsaná v OR

se sídlem Nušlova 65/V, 377 01 Jindřichův Hradec

IČO: 28608011, DIČ: CZ28608011

č.ú.: 234655464/0300

bankovní spojení: ČSOB J. Hradec

zastoupená Ing. Rostislav Daněk, jednatel

zástupce pro věcná jednání Rostislav Daněk

tel.: +420 603 242319

e-mail: info@ava-jh.cz

(dále jen jako „zhotovitel“)

(objednatel a zhotovitel společně dále jen jako „smluvní strany“)

uzavírají v souladu s ustanovením § 2586 a násl. z. č. 89/2012 Sb., občanský zákoník, ve znění pozdějších předpisů (dále jen „OZ“) tuto smlouvu o dílo (dále jen jako „smlouva“)

I. Předmět smlouvy

1. Předmětem této smlouvy je povinnost zhotovitele provést na svůj náklad a nebezpečí pro objednatel na základě veřejné zakázky č.j. MR28/2019 dílo spočívající v **rekonstrukci produkčního pracoviště pro skupinu Elévů** blíže specifikované v příloze této smlouvy dle podmínek dále stanovených (dále také jako „dílo“) a umožnit objednateli nabýt vlastnické právo k dílu na straně jedné a povinnost objednatel dílo převzít a zaplatit zhotoviteli cenu díla na straně druhé.
2. V případě, že je zhotovitel povinen dle specifikace uvedené v příloze této smlouvy jako součást své povinnosti dodat objednateli jakékoliv zboží, je toto dodání zboží součástí díla (a je zahrnuto v ceně díla) a bez jeho dodání není dílo řádně splněno.

II. Místo a doba plnění

1. Místem provádění a předání díla je objekt **Český rozhlas, Vinohradská 12, 120 99 Praha 2**.
2. Zhotovitel se zavazuje provést dílo nejpozději do **50 dnů od účinnosti této smlouvy**.
3. Na přesném datu započetí provádění díla a jeho způsobu je zhotovitel povinen se předem písemně dohodnout s objednatelem.
4. Zhotovitel vyklidí staveniště a předá jej zpět objednateli nejpozději v den dokončení díla. V případě, že bude zhotovitel v prodlení s vyklizením staveniště, je objednatel oprávněn vyklidit staveniště sám na náklady zhotovitele, který se mu je zavazuje neprodleně uhradit.

III. Cena díla a platební podmínky

1. Cena díla byla stanovena na základě nabídky zhotovitele a činí **989 850,- Kč bez DPH**. Zdanění proběhne v režimu přenesení daňové povinnosti dle § 92e zákona č. 235/2004 Sb., o dani z přidané hodnoty, v platném znění (dále jen „**ZoDPH**“). Specifikace ceny díla je uvedena v příloze této smlouvy.
2. Celková cena díla dle předchozího odstavce je konečná a zahrnuje veškeré náklady zhotovitele související s provedením díla dle této smlouvy (např. doprava apod.). Objednatel neposkytuje jakékoli zálohy.
3. Úhrada ceny bude provedena po odevzdání díla objednateli na základě daňového dokladu (dále jen „**faktura**“). Zhotovitel má právo na zaplacení ceny okamžikem řádného splnění svého závazku, tedy okamžikem odevzdání díla objednateli.
4. Faktura je splatná do 24 kalendářních dnů ode dne jejího vystavení zhotovitelem za předpokladu doručení faktury objednateli do 3 dnů ode dne jejího vystavení na fakturační adresu, kterou je sídlo objednatele. V případě pozdějšího doručení faktury bude její splatnost 21 kalendářních dnů ode dne skutečného doručení faktury objednateli.
5. Faktura musí mít veškeré náležitosti dle platných právních předpisů a její součástí musí být kopie protokolu o odevzdání díla podepsaná oběma smluvními stranami. V případě, že faktura neobsahuje tyto náležitosti nebo obsahuje nesprávné údaje, je objednatel oprávněn fakturu vrátit zhotoviteli a ten je povinen vystavit fakturu novou nebo ji opravit. Po tuto dobu doba splatnosti faktury neběží a začíná plynout až okamžikem doručení nové nebo opravené faktury.
6. Poskytovatel zdanitelného plnění prohlašuje, že není v souladu s § 106a ZoDPH tzv. nespolehlivým plátcem. Smluvní strany se dohodly, že v případě, že Český rozhlas jako příjemce zdanitelného plnění bude ručit v souladu s § 109 ZoDPH za nezaplacenou DPH (zejména v případě, že bude poskytovatel zdanitelného plnění prohlášen za nespolehlivého plátce), je Český rozhlas oprávněn odvést DPH přímo na účet příslušného správce daně. Odvedením DPH na účet příslušného správce daně v případech dle předchozí věty se považuje tato část ceny zdanitelného plnění za řádně uhrazenou. Český rozhlas je povinen o provedení úhrady DPH dle tohoto odstavce vydat poskytovateli zdanitelného plnění písemný doklad. Český rozhlas má právo odstoupit od této smlouvy v případě, že poskytovatel zdanitelného plnění bude v průběhu trvání této smlouvy prohlášen za nespolehlivého plátce.

IV. Provádění díla

1. Na přesném způsobu provádění díla a postupu prací se smluvní strany dohodnou v průběhu provádění díla tak, aby byla činnost objednatele v místě provádění díla co nejméně narušena.
2. Zhotovitel je povinen se řídit písemnými pokyny objednatele směřujícími k včasnému a úspěšnému dokončení díla podle této smlouvy. Zhotovitel je povinen písemně neprodleně upozornit na eventuální nesprávnost nebo spornost pokynů objednatele, jakož i na skryté překážky bránící řádnému provedení díla, které zjistí.
3. Zhotovitel je povinen při provádění díla dodržovat pravidla bezpečnosti a ochrany zdraví při práci, pravidla požární bezpečnosti a vnitřní předpisy objednatele, se kterými byl seznámen. Přílohou k této smlouvě jsou Podmínky provádění činností externích osob v objektech ČRo, které je zhotovitel povinen dodržovat.
4. Zhotovitel bere na vědomí, že objednatel je provozovatelem rozhlasového vysílání, které zabezpečuje z budovy, ve které bude dílo prováděno, a zavazuje se v průběhu provádění díla postupovat s náležitou péčí a opatrností tak, aby svojí činností neohrozil řádný provoz rozhlasového vysílání objednatele. S ohledem na skutečnost, že dílo bude prováděno za provozu rozhlasového vysílání, přičemž nesmí vysílání omezovat, je nutné dobu provádění hlučných prací předem dohodnout s objednatelem, omezit vibrace a zamezit šíření prachu způsobeného stavební činností. Provádění prací dle předchozí věty tohoto odstavce smlouvy se zhotovitel zavazuje koordinovat s provozem studia a nezahájit je bez výslovného povolení pověřené osoby objednatele.
5. Zhotovitel před zahájením realizace díla poskytne objednateli seznam osob, které budou v místě plnění díla provádět a které splňují technické kvalifikační předpoklady objednatele uvedené v zadávací dokumentaci.
6. Zhotovitel je povinen zajistit, aby po celou dobu realizace díla byl na místě plnění po všechny dny, kdy budou probíhat práce na provádění díla, přítomný jeden pověřený technik seznámený se stavbou a plněním dle smlouvy (seznam techniků s odpovídajícím vzděláním a praxí byl uveden v technických kvalifikačních předpokladech v nabídce podané zhotovitelem v zadávacím řízení veřejné zakázky MR28/2019).
7. Zhotovitel je povinen akceptovat vyloučení svých zaměstnanců, spolupracujících pracovníků nebo poddodavatelů na základě oprávněného návrhu objednatele, přičemž za oprávněný důvod se považuje:
 - (a) opakované porušení povinností těchto osob;
 - (b) opakované porušení stanovených technických podmínek;
 - (c) neposkytování součinnosti odpovědných osob v komunikaci s objednatelem nezbytné pro plnění práv objednatele vyplývajících z této smlouvy.
8. Objednatel se zavazuje poskytnout potřebnou součinnost při provádění díla a zejména zajistí sociální zázemí v místě provádění díla pro pracovníky zhotovitele, prostory nutné pro uskladnění materiálu a technické a organizační podmínky nutné pro činnost zhotovitele tak, aby nedošlo k přerušení prací z důvodů ze strany objednatele.
9. Zhotovitel je povinen uvést místo provádění díla do původního stavu a na vlastní náklady odstranit v souladu s platnými právními předpisy odpad vzniklý při provádění díla. Současně

zhotovitel podpisem této smlouvy prohlašuje, že se dostatečným způsobem seznámil s místem plnění díla a je tak plně způsobilý k řádnému plnění povinností dle této smlouvy.

10. Objednatel si vyhrazuje právo kontroly provádění díla kdykoliv, i bez předchozího upozornění zhotovitele. Zhotovitel je povinen takovou kontrolu umožnit a strpět.
11. Zhotovitel je povinen v případě zastavení prací na díle neprodleně, nejpozději však následující den, oznámit tuto skutečnost objednateli, bez ohledu na to, jaký je důvod zastavení.

V. Odevzdání díla a jeho převzetí

1. Smluvní strany potvrdí odevzdání díla a jeho převzetí v ujednaném rozsahu a kvalitě podpisem protokolu o odevzdání díla, který jako příloha tvoří nedílnou součást této smlouvy a jenž musí být součástí faktury.
2. Objednatel je oprávněn odmítnout převzetí díla (či jednotlivé části), které není v souladu s touto smlouvou nebo pokud objednatel zjistí, že dílo vykazuje vady či nedodělky. V takovém případě smluvní strany sepiší protokol o odevzdání díla s výhradami, a to v rozsahu, v jakém došlo ke skutečnému převzetí díla objednatel, a ohledně vadné části díla uvedou do protokolu skutečnosti, které bránily převzetí a další důležité okolnosti. Smluvní strany dále uvedou, jaké vady či nedodělky dílo vykazuje a zaznamenají lhůtu k odstranění těchto vad či nedodělků, která však nesmí být delší než 15 dní. Po odstranění vad a nedodělků bude před podpisem předávacího protokolu znovu provedena zkouška funkčnosti díla zhotovitelem., tj. zkouška měření doby dozvuku dle předchozího odstavce. Zhotovitel splnil řádně svou povinnost z této smlouvy až okamžikem odevzdání kompletního díla bez vad a nedodělků, pokud si strany písemně nedohodnou něco jiného.
3. Součástí díla je provedení zkoušky měření doby dozvuku certifikovaným zařízením dle požadavků specifikovaných v projektové dokumentaci, která je přílohou této smlouvy. K účasti na zkoušce zhotovitel přizve objednatele nejméně 3 pracovní dny předem písemnou a prokazatelně doručenou formou. Výsledek měření je zhotovitel povinen objednateli předat ve formě Protokolu o úředním měření doby dozvuku.
4. Dílo je provedeno až okamžikem odevzdání díla bez jakýchkoliv vad a nedodělků dle článku V. této smlouvy.

VI. Vlastnické právo, přechod nebezpečí škody

1. Smluvní strany se dohodly na tom, že k převodu vlastnického práva k dílu dochází ze zhotovitele na objednatele okamžikem jeho odevzdání objednateli (tj. zástupci pro věcná jednání dle úvodního ustanovení této smlouvy nebo jiné prokazatelně pověřené osobě).
2. Odevzdáním díla je současné splnění následujících podmínek:
 - a) zhotovitel předvede objednateli způsobilost díla sloužit svému účelu a umožní objednateli nakládat s funkčním dílem v místě plnění podle této smlouvy;
 - b) faktické předání díla zhotovitelem objednateli bez vad a nedodělků vč. kompletní dokumentace, tj. zejména:
 - prohlášení o shodě, certifikáty a atesty na použité výrobky a materiály, a to v podobě, které vyžadují platné právní předpisy či tato smlouva;

- doklad o měření, která je zhotovitel povinen provést v souladu s platnými právními předpisy a technickými normami ČSN;
 - revizní zprávy;
 - další listiny a doklady, jejichž vydání vyžadují platné technické normy (ČSN);
 - dokumentaci skutečného provedení díla;
- c) podpis protokolu o odevzdání obou smluvních stran.
3. Smluvní strany se dále dohodly na tom, že nebezpečí škody na díle přechází na objednatele současně s nabytím vlastnického práva k dílu dle předchozího odstavce tohoto článku smlouvy.

VII. Jakost díla a záruka

1. Zhotovitel prohlašuje, že dílo je bez faktických a právních vad a odpovídá této smlouvě a platným právním předpisům. Zhotovitel je povinen při provádění díla postupovat v souladu s platnými právními předpisy a příslušnými platnými i doporučenými technickými normami (ČSN) a technologickými předpisy.
2. Zhotovitel poskytuje na dílo záruku za jakost v délce 60 měsíců. Záruční doba počíná běžet okamžikem odevzdání díla objednateli. Zárukou za jakost zhotovitel přebírá odpovědnost za to, že dílo bude po dobu odpovídající záruce způsobilé ke svému užití, jeho kvalita bude odpovídat této smlouvě a zachová si vlastnosti touto smlouvou vymezené, popř. obvyklé.
3. Zhotovitel je povinen po dobu záruční doby bezplatně odstranit vadu díla, která se na díle objeví, a to nejpozději do 10 kalendářních dní od jejího oznámení objednatelem. V případě, že bude zhotovitel v prodlení s odstraněním vady, je objednatel oprávněn vadu odstranit sám na náklady zhotovitele, který se mu je zavazuje neprodleně uhradit.
4. Objednatel je oprávněn vyzvat zhotovitele ke kontrole jakosti a funkčnosti díla před uplynutím záruční doby. Zhotovitel se zavazuje této kontroly zúčastnit.

VIII. Odpovědnost za škody a pojištění

1. Zhotovitel nese nebezpečí škody na předmětu díla až do dne odevzdání díla objednateli.
2. Zhotovitel nese nebezpečí škody na materiálech a výrobcích, které používá nebo použije k provedení díla.
3. Zhotovitel nese nebezpečí škody na věcech předaných mu objednatelem k provedení díla.
4. Zhotovitel uhradí náhradu škody objednateli a právně ho ochrání před nároky, požadavky, škodami, ztrátami a jinými náklady uplatňovanými třetími stranami, které vzniknou z činnosti zhotovitele při plnění této smlouvy nebo jsou z této činnosti odvoditelné.
5. Zhotoviteli nepřísluší náhrada škody od objednatele za jakékoliv poškození prací, materiálů, výrobků apod., ke kterému došlo v důsledku živelných nebo jiných neočekávaných událostí, které mohl zhotovitel předvídat, popř. v důsledku trestné činnosti, nedbalosti, nedostatku zkušeností apod. Objednatel je povinen nejpozději v den zahájení stavebních úprav a montáže akustických prvků resp. nejpozději v den předání staveniště v místě plnění zajistit pro zhotovitele samostatně uzamykatelný prostor pro skladování materiálu a nářadí.

6. Zhotovitel je povinen za účelem úhrady škod vzniklých objednateli při provádění díla sjednat pojištění
 - a) proti škodám způsobeným jinému do výše odpovídající rizikům ve vztahu k charakteru díla, nejméně však do výše 1.000.000,- Kč (slovy: jeden milion korun českých), a je povinen toto pojištění udržovat po celou dobu provádění díla a doby trvání záruky na dílo. Pojištění sjednané zhotovitelem dle tohoto odstavce kryje škody vzniklé jinému v souvislosti s činností zhotovitele dle této smlouvy, způsobené provozní činností a způsobené vadným výrobkem.
 - b) pro případ své odpovědnosti za škodu při pracovním úrazu nebo nemoci z povolání svých zaměstnanců a dalších osob, které se podílejí na provádění díla jako poddodavatelé včetně jejich zaměstnanců. Toto pojištění je zhotovitel povinen udržovat v platnosti po celou dobu provádění díla,
 - c) veškerých strojů a vybavení, které jsou použity k provádění díla. Toto pojištění je Zhotovitel povinen udržovat v platnosti po celou dobu provádění díla.
7. Povinnost sjednat si pojištění podle předchozího odstavce tohoto článku smlouvy se považuje za splněnou, je-li zhotovitel dlouhodobě pojištěn proti škodám způsobeným jeho činností v rozsahu a výši minimálně odpovídající požadavkům stanoveným v tomto článku smlouvy.
8. S ohledem na předchozí odstavce tohoto článku smlouvy je zhotovitel povinen kdykoli během platnosti a účinnosti této dohody objednateli na jeho žádost prokázat, že požadované pojištění trvá.
9. V případě, že při činnosti prováděné zhotovitelem dojde ke způsobení prokazatelné škody objednateli nebo třetím osobám, která nebude kryta pojištěním sjednaným ve smyslu předchozích odstavců, je zhotovitel povinen tyto škody uhradit z vlastních prostředků.
10. Zhotovitel je povinen postupovat ve vztahu k pojišťovně tak, aby byly nároky objednatele uspokojeny v co nejvyšší možné míře a v co nejkratší možné lhůtě. Objednatel je povinen poskytnout zhotoviteli veškerou potřebnou součinnost při řešení pojistné události.
11. Pojistné smlouvy budou uzavřeny tak, aby zajišťovaly písemné oznámení objednateli o vypovězení, zániku pojištění nebo změně znamenající omezení krytí nejpozději 15. kalendářní den před nabytím účinnosti takové skutečnosti.

IX. Změny smlouvy a komunikace smluvních stran

1. Tato smlouva může být změněna pouze písemným oboustranně potvrzeným ujednáním nazvaným „Dodatek ke smlouvě“. Dodatky ke smlouvě musí být číslovány vzestupně počínaje číslem 1 a podepsány oprávněnými osobami obou smluvních stran.
2. Jakékoliv jiné dokumenty zejména zápisy, protokoly, přejímky apod. se za změnu smlouvy nepovažují.
3. Smluvní strany v rámci zachování právní jistoty sjednávají, že jakákoli jejich vzájemná komunikace (konkretizace plnění, potvrzování si podmínek plnění, upozorňování na podstatné skutečnosti týkající se vzájemné spolupráce apod.) bude probíhat výhradně písemnou formou. Smluvní strany budou doručovat písemné dokumenty na adresy uvedené v záhlaví této smlouvy. Pro potřeby této smlouvy se sjednává jako okamžik doručení též třetí pracovní den od uložení doporučeného dopisu u příslušného poštovního úřadu. Dostačující je také forma e-mailové korespondence mezi osobami dle této smlouvy. Pro právní jednání směřující ke

vzniku, změně nebo zániku smlouvy nebo pro uplatňování sankcí však není e-mailová forma komunikace dostačující.

4. Pokud by některá ze smluvních stran změnila své zástupce pro věcná jednání, je povinna písemně vyrozumět druhou smluvní stranu 5 dnů před takovou změnou. Řádným doručením tohoto oznámení dojde ke změně zástupce bez nutnosti uzavření dodatku k této smlouvě.

X. Smluvní pokuty

1. Bude-li zhotovitel v prodlení s odevzdáním díla, je povinen zaplatit objednateli smluvní pokutu ve výši 2.000,- Kč za každý započatý den prodlení.
2. Bude-li zhotovitel v prodlení s odstraněním reklamované vady díla, je povinen zaplatit objednateli smluvní pokutu ve výši 2.000,- Kč za každý započatý den prodlení.
3. Bude-li objednatel v prodlení se zaplacením ceny díla, je povinen objednatel zaplatit zhotoviteli smluvní pokutu ve výši 0,05 % z dlužné částky za každý započatý den prodlení.
4. V případě, že v důsledku jednání zhotovitele dojde k přerušení provozu regionálního rozhlasového vysílání, jehož je objednatel provozovatelem, je zhotovitel povinen zaplatit objednateli smluvní pokutu ve výši 30.000,- Kč, za každou započatou hodinu, po kterou bylo vysílání přerušeno.
5. Smluvní pokuty mohou být započteny oproti ceně díla.
6. Smluvními pokutami nejsou dotčeny nároky objednatele na náhradu případné škody v plné výši vzniklé z téhož právního důvodu, pro který je požadována úhrada smluvní pokuty.
7. Smluvní pokuty jsou splatné do 15 dnů od doručení písemné výzvy k jejich úhradě smluvní straně, po níž je úhrada smluvní pokuty požadována.

XI. Zánik smlouvy

1. Tato smlouva může být ukončena odstoupením kterékoli ze smluvních stran v případě, že bude druhá smluvní strana prohlášena za nespolehlivého plátce DPH, nebo pokud s druhou smluvní stranou probíhá insolvenční řízení, v němž bylo vydáno rozhodnutí o úpadku, nebo byl-li konkurs zrušen pro nedostatek majetku nebo vstoupí-li druhá smluvní strana do likvidace za předpokladu, že je právnickou osobou.
2. Objednatel je oprávněn od této smlouvy dále odstoupit zejména
 - a) v případě prodlení zhotovitele s provedením díla o více než 30 dní;
 - b) v případě, že zhotovitel opakovaně (nejméně dvakrát) porušuje své povinnosti dle této smlouvy či provádí dílo v rozporu s pokyny objednatele a nezjedná nápravu ani v přiměřené náhradní lhůtě poskytnuté objednatelem;
 - c) v dalších případech stanovených touto smlouvou.
3. Zhotovitel má právo od této smlouvy dále odstoupit v případě:

- a) že objednatel trvá na postupu podle pokynů, na jejichž nesprávnost byl zhotovitelem upozorněn, a při jejichž projednávání nebyl rozpor mezi pokynem objednatele a názorem zhotovitele vyřešen společným jednáním, jestliže je postup navržený objednatelem v rozporu s platnými právními předpisy;
 - b) prodlení objednatele s platbou ceny za dílo nebo jeho části o více než 30 dní, a to i přes předchozí písemné upozornění učiněné nejméně 10 dní před odstoupením od smlouvy.
4. Odstoupení od této smlouvy je účinné dnem doručení písemného oznámení o odstoupení od této smlouvy druhé smluvní straně.
 5. Pokud jedna ze smluvních stran odstoupí od této smlouvy, předá zhotovitel objednateli rozpracovaný předmět díla nejpozději během 7. kalendářního dne následujícího po dni, kdy bylo druhé straně doručeno oznámení o odstoupení od smlouvy.
 6. V případě odstoupení od smlouvy je zhotovitel povinen provést nezbytné práce, které zamezí vzniku bezprostředně hrozící škody a dále i práce, které je nutné provést s ohledem na platné právní předpisy (zejm. předpisy BOZP, Požární bezpečnost apod.). Zhotovitel není povinen tyto práce provádět pouze v případě, že ho této povinnosti objednatel písemně zprostí.
 7. Objednateli vzniká odstoupením od smlouvy nárok na úhradu vícenákladů jím vynaložených na dokončení díla jiným zhotovitelem a na náhradu škody vzniklé prodloužením termínu dokončení díla ve sjednaném rozsahu. Nárok na náhradu škody z jiných důvodů dle platných právních předpisů není tímto ustanovením dotčen.
 8. V případě odstoupení od smlouvy zhotovitelem je objednatel povinen uhradit zhotoviteli cenu věcí, které zhotovitel opatřil a které se staly součástí předmětu plnění, a cenu prací, které zhotovitel řádně provedl, za použití metod ocenění dle této smlouvy. V případě, že od smlouvy odstoupí objednatel, má zhotovitel právo na úhradu peněžitě částky, o níž se pracemi provedenými v souladu s touto smlouvou do odstoupení od smlouvy, a věcmi, jež se staly součástí předmětu plnění a nelze je vrátit, obohatil. Případná částka k doplacení nebude splatná dříve, než zhotovitel řádně vyklidí místo realizace díla a předá dokumenty vztahující se k prováděnému předmětu plnění, které má dle této smlouvy předat objednateli.
 9. Zhotovitelovy závazky, pokud jde o jakost, odstraňování vad a také zhotovitelovy záruky za jakost prací jím provedených a materiálů a výrobků jím dodaných až do doby odstoupení od této smlouvy zhotovitelem, nejsou odstoupením od smlouvy dotčeny.

XII. Další ustanovení

1. Smluvní strany pro vyloučení možných pochybností uvádí následující:
 - a) spočívá-li dílo v jiném výsledku činnosti, než je zhotovení věci nebo údržba, oprava či úprava věci (tzn., že plnění zhotovitele spočívá zejména v poskytnutí služby), postupuje zhotovitel při této činnosti, jak bylo ujednáno v této smlouvě a s odbornou péčí tak, aby dosáhl výsledku činnosti určeného ve smlouvě; v takovémto případě se jedná o smlouvu o dílo s nehmotným výsledkem a mimo ustanovení § 2586 a násl. OZ se použijí také ustanovení § 2631 a násl. OZ; Výsledek činnosti, který je předmětem práva průmyslového nebo jiného duševního vlastnictví, může zhotovitel poskytnout pouze objednateli;
 - b) je-li k provedení díla nutná součinnost objednatele, určí mu zhotovitel písemnou a prokazatelně doručenou formou přiměřenou lhůtu k jejímu poskytnutí. Uplyne-li lhůta marně, nemá zhotovitel právo zajistit si náhradní plnění na účet objednatele, má však právo, upozornil-li na to objednatele, odstoupit od smlouvy;

- c) příkazy objednatele ohledně způsobu provádění díla je zhotovitel vázán, odpovídá-li to povaze plnění; pokud jsou příkazy objednatele nevhodné, je zhotovitel povinen na to objednatele písemnou a prokazatelně doručenou formou upozornit;
 - d) má-li objednatel opatřit věc k provedení díla, předá ji zhotoviteli v dohodnuté době, jinak bez zbytečného odkladu po uzavření smlouvy. Má se za to, že se cena díla o cenu této věci nesnižuje. Neopatří-li objednatel věc včas a neučiní-li tak ani na opakovanou a prokazatelně doručenou výzvu zhotovitele v dodatečně přiměřené době, může věc opatřit zhotovitel na účet objednatele, přičemž zhotovitel je povinen objednateli před opatřením věci sdělit písemnou a prokazatelně doručenou formou cenu takovéto věci a stanovit mu přiměřenou lhůtu k vyjádření;
 - e) smluvní strany uvádí, že nastane-li zcela mimořádná nepředvídatelná okolnost, která dokončení díla podstatně ztěžuje, není kterákoli smluvní strana oprávněna požádat soud, aby podle svého uvážení rozhodl o spravedlivém zvýšení ceny za dílo, anebo o zrušení smlouvy a o tom, jak se strany vypořádají. Tímto smluvní strany přebírají nebezpečí změny okolností.
2. Zhotovitel bere na vědomí, že objednatel je jako zadavatel veřejné zakázky oprávněn v souladu se zákonem č. 134/2016 Sb., o zadávání veřejných zakázek, uveřejnit na profilu zadavatele tuto smlouvu včetně všech jejích změn a dodatků, pokud její cena přesáhne částku 500.000,- Kč bez DPH.

XIII. Závěrečná ustanovení

1. Tato smlouva nabývá platnosti dnem jejího podpisu oběma smluvními stranami a účinnosti dnem jejího uveřejnění v registru smluv v souladu se zákonem č. 340/2015 Sb., o zvláštních podmínkách účinnosti některých smluv, uveřejňování těchto smluv a o registru smluv (zákon o registru smluv), v platném znění.
2. Práva a povinnosti smluvních stran touto smlouvou neupravená se řídí příslušnými ustanoveními zákona č. 89/2012 Sb., občanský zákoník.
3. Tato smlouva je vyhotovena ve třech stejnopisech s platností originálu, z nichž objednatel obdrží dva a zhotovitel jeden.
4. Pro případ sporu vzniklého mezi smluvními stranami se v souladu s ustanovením § 89a zákona č. 99/1963 Sb., občanský soudní řád, ve znění pozdějších předpisů, sjednává jako místně příslušný soud obecný soud podle sídla objednatele.
5. Smluvní strany tímto výslovně uvádí, že tato smlouva je závazná až okamžikem jejího podepsání oběma smluvními stranami. Zhotovitel tímto bere na vědomí, že v důsledku specifického organizačního uspořádání objednatele smluvní strany vylučují pravidla dle ustanovení § 1728 a 1729 OZ o předšmluvní odpovědnosti a zhotovitel nemá právo ve smyslu § 2910 OZ po objednateli požadovat při neuzavření smlouvy náhradu škody.
6. Tato smlouva včetně jejích příloh a případných změn bude uveřejněna objednatelem v registru smluv v souladu se zákonem o registru smluv. Pokud smlouvu uveřejní v registru smluv zhotovitel, zašle objednateli potvrzení o uveřejnění této smlouvy bez zbytečného odkladu. Tento odstavec je samostatnou dohodou smluvních stran oddělitelnou od ostatních ustanovení smlouvy.
7. Nedílnou součástí této smlouvy je její:



7. Nedílnou součástí této smlouvy je její:

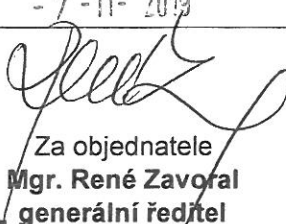

Příloha – Protokol o odevzdání;

Příloha – Specifikace díla;

Příloha – Podmínky provádění činností externích osob v objektech ČRo;

Příloha – Výkaz výměr s jednotkovými cenami dle nabídky zhotovitele;

Příloha – Projektová dokumentace.

V Praze dne - 7 - 11 - 2019	V Jindřichově Hradci dne 30. 10. 2019
 Za objednatele Mgr. René Zavoral generální ředitel	 Za zhotovitele Ing. Rostislav Daněk jednatel

 Český rozhlas

Vinohradská 12, 120 89 Praha 2
IČ: 46246083 | DIČ: CZ46246083

1



PŘÍLOHA – PROTOKOL O ODEVZDÁNÍ

Český rozhlas

IČO 45245053, DIČ CZ45245053

zástupce pro věcná jednání: Ing. Petr Lehnert

tel.: +420 602 234 961

email: petr.lehnert@rozhlas.cz

(dále jen jako „přebírající“)

a

AVA – Ing. Rostislav Daněk s.r.o.

IČ 28608011, DIČ CZ28608011

zástupce pro věcná jednání

Ing. Rostislav Daněk

tel.: +420 603242319

e-mail: info@ava-jh.cz

(dále jen jako „předávající“)

I.

1. Smluvní strany uvádí, že na základě smlouvy o dílo ze dne odevzdal níže uvedeného dne předávající (jako zhotovitel) přebírajícímu (jako objednateli) následující dílo:

.....
.....

II.

1. **Přebírající po prohlídce díla potvrzuje odevzdání díla v ujednaném rozsahu a kvalitě.**

2. *Pro případ, že dílo nebylo dodáno v ujednaném rozsahu a kvalitě a přebírající z tohoto důvodu odmítá dílo (či jeho části) převzít, smluvní strany níže uvedou skutečnosti, které bránily převzetí, rozsah vadností díla, termín dodání díla bez vad a nedodělků a další důležité okolnosti:*

.....
.....
.....

3. Tento protokol je vyhotoven ve dvou vyhotoveních s platností originálu, z nichž každá smluvní strana obdrží po jednom vyhotovení.

V Praze dne

V Jindřichově Hradci dne

za přebírajícího

za předávajícího

Ing. Petr Lehnert
vedoucí Zvukové techniky

Ing. Rostislav Daněk
jednatel

PŘÍLOHA – SPECIFIKACE DÍLA

Předmětem díla je modernizace, tzn. demontáž starých a instalace nových sádrokartonových příček a provedení souvisejících akustických úprav ve stávajícím produkčním pracovišti skupiny Elévů.

Na stávajících pracovištích dojde k výměně interiérového akustického obložení, přičemž parametry stavební neprůzvučnosti mezi prostorem režie a studia a okolními prostory budou výrazně zlepšeny použitím několika vrstev sádrokartonových stěn s akustickým tlumením..

Požadavky na akustickou funkci stropu jsou zejména v omezení vzniku stojatých vln mezi podlahou a stropem na minimum a v distribuci energie vysokých a středních kmitočtů do poslechového pole.

Obložení stěn bude provedeno tak, aby se co nejvíce eliminovaly nežádoucí akustické jevy, zejména různé ozvěny, třepotavá echa apod.

Na stávající dvojitou bude položena krycí vrstva tvořená zátěžovým antistatickým kobercem.

Hlavní rozvody VZT budou ponechány ve stávajícím stavu. Výdechy a nádechy VZT budou opraveny tak, aby korespondovaly s novým akustickým obložením.

Budou demontovány koncové prvky elektro včetně lišt a po instalaci akustického obkladu bude provedena zpětná montáž do soklové části obložení do instalačních krabic nebo v případě vypínačů přímo do akustických stěn.

**PŘÍLOHA -PODMÍNKY PROVÁDĚNÍ ČINNOSTÍ EXTERNÍCH OSOB V OBJEKTECH ČRO Z
HLEDISKA BEZPEČNOSTI A OCHRANY ZDRAVÍ PŘI PRÁCI, POŽÁRNÍ OCHRANY A
OCHRANY ŽIVOTNÍHO PROSTŘEDÍ**

I. Úvodní ustanovení

1. Tyto podmínky platí pro výkon veškerých smluvených činností externích osob a jejich poddodavatelů v objektech Českého rozhlasu (dále jen jako „ČRo“) a jsou přílohou smlouvy, na základě které externí osoba provádí činnosti či poskytuje služby pro ČRo.
2. Externí osoby jsou povinny si počínat tak, aby neohrožovaly zdraví, životy zaměstnanců a dalších osob v objektech ČRo nebo životní prostředí provozováním nebezpečných činností.
3. Externí osoby jsou povinny si počínat tak, aby nedocházelo k pracovním úrazům a byly dodržovány zásady BOZP, PO, ochrany ŽP a další níže uvedené zásady práce v objektech ČRo. Externí osoby odpovídají za dodržování těchto zásad svými poddodavateli.
4. Odpovědní zaměstnanci ČRo jsou oprávněni kontrolovat, zda externí osoby plní povinnosti uložené v oblasti BOZP, PO a ochrany ŽP nebo těmito podmínkami a tyto osoby jsou povinny takovou kontrolu strpět.

II. Povinnosti externích osob v oblasti BOZP a PO

1. Odpovědný zástupce externí osoby je povinen předat na výzvu ČRo seznam osob, které budou vykonávat činnosti v objektu ČRo a předem hlásit případné změny těchto osob.
2. Veškeré povinnosti stanovené těmito podmínkami vůči zaměstnancům externí osoby, je externí osoba povinna plnit i ve vztahu ke svým poddodavatelům a jejich zaměstnancům.
3. Externí osoby jsou povinny si počínat v souladu s obecnými zásadami BOZP, PO a ochrany ŽP a interními předpisy ČRo, které tyto zásady konkretizují a jsou povinny přijmout opatření k prevenci rizik ve vztahu k vlastním zaměstnancům a dalším osobám.
4. Externí osoby jsou povinny respektovat kontrolní činnost osob odborných organizačních útvarů ČRo z oblasti BOZP a PO a jiných odpovědných osob např. pracovník recepce, vrátný, zaměstnanci oddělení podpůrných služeb (dále jen jako „odpovědný zaměstnanec“).
5. Externí osoba je povinna se seznámit s interními předpisy a riziky BOZP a PO prostřednictvím školení provedeného odpovědným zaměstnancem ČRo a za tímto účelem vyslat odpovědného zástupce, který je povinen poté vyškolit i ostatní zaměstnance externí osoby včetně poddodavatelů. Zároveň se odpovědný zástupce externí osoby seznámí se zněním tzv. „Dohody o plnění úkolů v oblasti BOZP a PO na pracovišti“, kterou potom potvrdí svým podpisem. Tento zástupce externí osoby je odpovědný za dodržování předpisů BOZP a PO ze strany externí osoby, pokud není písemně stanoveno jinak.
6. Externí osoby odpovídají za odbornou a zdravotní způsobilost svých zaměstnanců včetně svých poddodavatelů.
7. Externí osoby jsou zejména povinny:
 - a) seznámit se s riziky, jež mohou při jejich činnostech v ČRo vzniknout a provést bezpečnostní opatření k eliminaci těchto rizik a písemně o tom informovat odpovědného zaměstnance ČRo podle § 101 odst. 3 zákona č. 262/2006 Sb., zákoník práce. Externí osoba není oprávněna zahájit činnost, pokud neprovedla školení BOZP a PO u všech zaměstnanců externí osoby včetně poddodavatelů, kteří budou pracovat v objektech ČRo.

Externí osoba je povinna na vyžádání odpovědného zaměstnance předložit doklad o provedení školení dle předchozí věty,

- b) zajistit, aby jejich zaměstnanci nevstupovali do prostor, které nejsou určeny k jejich činnosti,
- c) zajistit označení svých zaměstnanců na pracovních či ochranných oděvech tak, aby bylo zřejmé, že se jedná o externí osoby,
- d) dbát pokynů příslušného odpovědného zaměstnance a jím stanovených bezpečnostních opatření a poskytovat mu potřebnou součinnost,
- e) upozornit příslušného zaměstnance útvaru ČRo, pro který jsou činnosti prováděny, na všechny okolnosti, které by mohly vést k ohrožení provozu nebo k ohrožení bezpečného stavu technických zařízení,
- f) oznámit okamžitě odpovědnému zaměstnanci existenci nebezpečí, které by mohlo ohrozit životy či zdraví osob nebo způsobit provozní nehodu nebo poruchu technických zařízení. V takovém případě je externí osoba povinna ihned přerušit práci a podle možnosti upozornit všechny osoby, které by mohly být tímto nebezpečím ohroženy,
- g) zajistit, aby stroje, zařízení, nářadí používané externí osobou nebyla používána v rozporu s bezpečnostními předpisy, čímž se zvyšuje riziko úrazu,
- h) zaměstnanci externích osob jsou povinni se podrobit zkouškám na přítomnost alkoholu či jiných návykových látek prováděnými odpovědným zaměstnancem ČRo,
- i) v případě mimořádné události (havarijního stavu, evakuace apod.) je externí osoba povinna uposlechnout příkazu odpovědného zaměstnance ČRo,
- j) trvale udržovat volné a nezatarasené únikové cesty a komunikace včetně vymezených prostorů před elektrickými rozvaděči,
- k) zajistit, aby zaměstnanci externí osoby používali ochranné pracovní prostředky a ochranné zařízení strojů zabraňujících či snižujících nebezpečí vzniku úrazu,
- l) zajistit, aby činnosti prováděné externí osobou byly prováděny v souladu se zásadami BOZP a PO a všemi obecně závaznými právními předpisy platnými pro činnosti, které externí osoby provádějí,
- m) počínat si tak, aby svým jednáním nezavdaly příčinu ke vzniku požáru, výbuchu, ohrožení života nebo škody na majetku,
- n) dodržovat zákaz kouření v objektech ČRo s výjimkou k tomu určených prostorů,
- o) dbát na to, aby všechny věcné prostředky PO a požárně bezpečnostní zařízení byly neporušené, nepoškozené a byly udržovány vždy v provozuschopném stavu a přístupné a v případě jejich poškození či ztráty nahlásit tuto skutečnost odpovědnému zaměstnanci,
- p) zajistit evidenci pracovních úrazů a neprodleně maximálně do 24 hodin od vzniku pracovního úrazu informovat o okolnostech, příčinách a následcích pracovního úrazu odpovědného zaměstnance ČRo a společně přijmout opatření proti opakování pracovních úrazů,

III. Povinnosti externích osob v oblasti ŽP

1. Externí osoby jsou povinny dodržovat veškerá ustanovení obecně závazných právních předpisů v oblasti ochrany ŽP a zejména z. č. 185/2001 Sb., o odpadech. Případné sankce uložené orgány státní správy spojené s porušením legislativy ze strany externí osoby, ponese externí osoba.
2. Externí osoby jsou zejména povinny:
 - a) nakládat s odpady, které vznikly v důsledku jejich činnosti v souladu s právními předpisy,
 - b) nakládat při svých činnostech s chemickými látkami a přípravky v souladu s platnými právními předpisy a v případě manipulace s rizikovou látkou, která by mohla ohrozit zdraví osob či majetek, to oznámit odpovědnému zaměstnanci ČRo,
 - c) neznečišťovat komunikace a nepoškozovat zeleň,
 - d) zajistit likvidaci obalů dle platných právních předpisů.
3. Externí osoby jsou povinny na předaném místě výkonu jejich činnosti na vlastní náklady udržovat pořádek a čistotu, jakož i průběžně na vlastní náklady odstraňovat odpady a nečistoty vzniklé v důsledku jejich činnosti.
4. Externí osoba je povinna vyklidit a uklidit místo provádění prací nejpozději v den stanovený ve smlouvě a není-li tento den ve smlouvě stanoven tak v den, kdy bylo dílo či práce předány. Neučiní-li tak externí osoba, je ČRo oprávněn místo provádění prací vyklidit sám na náklady externí osoby.

IV. Ostatní ustanovení

1. Fotografování a natáčení je v objektech ČRo zakázáno, ledaže s tím vyslovil souhlas generální ředitel, nebo jeho pověřený zástupce.

Tabulka pro výpočet nabídkové ceny - místnost 1.18

C	Kód	Zkrácený popis / Varianta Rozebrání	M.j.	Množství	Jedn. Cena dodávka (Kč)	Jedn. Cena montáž (Kč)	Náklady (Kč)		Celkem
							Dodávka	Montáž	
		Akustická a protiohřevová opatření					200 625,00	143 307,00	343 932,00
1	1001VD	Montáž akustických minerálních panelů - s rozšířenou zvukovou pohltivostí, viditelný závěsný rošt	m2	12,60		380		4 788,00	4 788,00
2	1002VD	Bourání SDK konstrukcí stávajících	m2	23,50		960		23 030,00	23 030,00
3	1003VD	Zpětná montáž podlah, podhledů chodba, začistění, úklid	jedn.	1,00	1000	12000	1 000,00	12 000,00	13 000,00
4	1004VD	SDK akustická příčka (2x SDK-75 mm-1x SDK-10 mm - 75 mm - 2x SDK)	m2	23,50	1060	1020	25 380,00	23 970,00	49 350,00
		<i>Poznámka: vč. Výmalby</i>							
5	1005VD	Režije, doprava, stavba	jedn.	1,00		15400		15 400,00	15 400,00
		<i>Poznámka: režijní náklady, doprava</i>							
6	1111VD	Akustický pohledový panel typ 1, 600 x 600 x 20 mm, vč. Prorážu	m2	13,00	840		10 920,00		10 920,00
		<i>Poznámka: akustický pohled tl. 20 mm vyrobený se skelných vláken technologií 3RD. Viditelný bílý omyvatelný povrch, zadní strana je položena skelnou tkaninou. Rozměr 600 x 600 x 20 mm, požární charakteristika A2-s1, d0. Pohltivostí Alfa = 1, při svěšení 300 m, třída pohltivosti A. Provedení hrana A, boční hran nastřík</i>							
7	1112VD	Rastr pro akust. pohled typ 1 a 2	m2	13,00	190		2 470,00		2 470,00
		<i>Poznámka: systémový rastr 600 x 600 pro učebny pro akustický pohled typu 1 a 2, barva bílá, provedení viditelný</i>							
8	1113VD	SDK šterbinový dutinový rezonátor po obvodu místnosti	bm	14,40	710	960	10 224,00	13 824,00	24 048,00
		<i>Poznámka: SDK šterbinový rezonátor se šterbinou tlumenu akustickou vložkou, provedení viz. PD - detail A a B a technická zpráva. Cena vč. montáže a výmalby.</i>							
9	1114VD	Akustická vložka X- bass nad pohled	m2	13,00	292	50	3 796,00	650,00	4 446,00
		<i>Poznámka: akustický pohled tl. 20 mm vyrobený se skelných vláken technologií 3RD. Viditelný bílý omyvatelný povrch, zadní strana je potažena skelnou tkaninou. Rozměr 1200 x 600 x 40 mm, v sále C29 1200 x 600 x 40 mm, požární charakteristika A2-s1, d0. Pohltivostí Alfa = 0,35, při svěšení 300 m, třída pohltivosti D. Provedení hrana A, boční hran nastřík</i>							
10	1115VD	Kmitací panel KP	m2	6,20	3500	1050	21 700,00	6 510,00	28 210,00
		<i>Poznámka: Dřevěný pohltivý prvek na nízkých kmitočtech vč. montáže, a soklu</i>							
11	1116VD	Akustická kombinovaná stěna	m2	7,10	3250	1050	23 075,00	7 455,00	30 530,00
		<i>Poznámka: Dřevěný kombinovaný pohltivý prvek, rezonátor, vč. montáže, s úchytem pro stěnový panel, rezonanční kmitočet fr = 250 Hz</i>							
12	1117VD	Akustický minerální stěnový panel	m2	7,50	1960	120	14 700,00	900,00	15 600,00
		<i>Poznámka: Minerální panel z povrchem texona, 2700 x 1200 x 40 mm</i>							
13	1118VD	Šterbinový rezonátor	m2	5,60	5800	1050	31 380,00	5 880,00	37 240,00
		<i>Poznámka: Dřevěný šterbinový rezonátor, fr = 250 Hz</i>							
14	1119VD	Akustické dveře dvojité	ks	1,00	56000	8000	56 000,00	8 000,00	64 000,00
		<i>Poznámka: vč. Kování</i>							
15	11200VD	Měření dozvuku a zvukové izolace konstrukcí	kpl	1,00		7000		7 000,00	7 000,00
		<i>Poznámka: měření dle normy ČSN EN ISO 3382-1 autorizovanou osobou</i>							
16	11201VD	Přesun hmot pro prostorovou akustiku, vč. Dopravného 1, doprava osobní, nákladní, přesun hmot, komplet, ubytování	kpl	1,00		13900		13 900,00	13 900,00
		<i>Lešení a stavební výtahy</i>					0,00	7 800,00	7 800,00
17	94_01	Montáž pojízdných Alu věží 2,5 x 0,85 m pracovní výška do 12,3 m	soubor	2,00		600	0,00	1 200,00	1 200,00
		<i>Poznámka: Položka je kalkulována pro montáž pojízdného lešení</i>							
18	94_02	Nájemné pojízdných Alu věží , 2,5 x 0,85 m pracovní výška 5 m	den	9,00		600	0,00	5 400,00	5 400,00
		<i>Poznámka: Položka je kalkulována pro nájemné pojízdného lešení</i>							
19	94_03	Demontáž pojízdných Alu věží , 2,5 x 0,85 m pracovní výška 12,3 m	soubor	2,00		600	0,00	1 200,00	1 200,00
		<i>Poznámka: Položka je kalkulována pro demontáž pojízdného lešení.</i>							
Celkem za zakázku bez DPH, Kč:								351 732,00	

Poznámka: Účastník vyplní pouze žlutě označená pole

Tabulka pro výpočet nabídkové ceny - místnost 1.24

C	Kód	Zkrácený popis / Varianta Rozměry	M.j.	Množství	Jedn. Cena dodávka (Kč)	Jedn. Cena montáž (Kč)	Náklady (Kč)		Celkem
							Dodávka	Montáž	
		Akustická a protiohřesová opatření					387 478,50	231 039,00	628 518,00
1	1001VD	Montáž akustických minerálních panelů - s rozšířenou zvukovou pohltivostí, viditelný závěsný rošt	m2	18,00		380		6 840,00	6 840,00
2	1002VD	Bourání SDK konstrukcí stávajících	m2	33,00		980		32 340,00	32 340,00
3	1003VD	Zpětná montáž podlah, podhledů chodba, začištění, úklid	jedn.	1,00	1000	16500	1 000,00	16 500,00	17 500,00
4	1004VD	SDK akustická příčka (2x SDK-75 mm-1x SDK -10 mm - 75 mm - 2x SDK)	m2	40,50	1080	1020	43 740,00	41 310,00	85 050,00
		Poznámka: vč. Výmalyby							
5	1005VD	SDK akustická předstěna (2x SDK-75 mm)	m2	15,50	505	430	7 827,50	6 665,00	14 492,50
		Poznámka: vč. Výmalyby							
6	1006VD	Režije, doprava, stavba	jedn.	1,00		22004,5		22 004,50	22 004,50
		Poznámka: režijní náklady, doprava							
7	1111VD	Akustický podhledový panel typ 1, 600 x 600 x 20 mm, vč. Profezu	m2	13,00	840		10 920,00		10 920,00
		Poznámka: akustický podhled tl. 20 mm vyrobený se skelných vláken technologií 3RD. Viditelný bílý omyvatelný povrch, zadní strana je potažena skelnou tkaninou. Rozměr 600 x 600 x 20 mm, požární charakteristika A2-s1, d0. Pohltivostí Alfa = 1, při svěšení 300 m, třída pohltivosti A. Provedení hrana A, boční hrany nástřik							
8	1112VD	Akustický podhledový panel typ 2, 600 x 600 x 20 mm, vč. Profezu	m2	5,00	1040		5 200,00		5 200,00
		Poznámka: akustický podhled tl. 20 mm vyrobený se skelných vláken technologií 3RD. Viditelný bílý omyvatelný povrch, zadní strana je potažena skelnou tkaninou. Rozměr 600 x 600 x 20 mm, požární charakteristika A2-s1, d0. Pohltivostí Alfa = 0,35, při svěšení 300 m, třída pohltivosti D. Provedení hrana A, boční hrany nástřik							
9	1113VD	Rastr pro akust.podhled typ 1 a 2	m2	18,00	180		3 420,00		3 420,00
		Poznámka: systémový rastr 600 x 600 pro učeby pro akustický podhled typu 1 a 2, barva bílá, provedení viditelný							
10	1114VD	SDK štěrbínový dutinový rezonátor po obvodu místnostností	bm	18,50	710	960	13 135,00	17 760,00	30 895,00
		Poznámka: SDK štěrbínový rezonátor se štěrbínou tlumenou akustickou vložkou, provedení viz. výkres a technická zpráva. Cena vč. montáže a výmalby.							
11	1115VD	Akustická vložka X- bass nad podhled	m2	18,00	202	50	5 256,00	900,00	6 156,00
		Poznámka: akustický podhled tl. 20 mm vyrobený se skelných vláken technologií 3RD. Viditelný bílý omyvatelný povrch, zadní strana je potažena skelnou tkaninou. Rozměr 1200 x 600 x 40 mm, v sále C29 1200 x 600 x 40 mm, požární charakteristika A2-s1, d0. Pohltivostí Alfa = 0,35, při svěšení 300 m, třída pohltivosti D. Provedení hrana A, boční hrany nástřik							
12	1116VD	Kmitací panel KP	m2	13,50	3500	1050	47 250,00	14 175,00	61 425,00
		Poznámka: Dřevěný pohltivý prvek na nízkých kmitočtech vč. montáže, a soklu.							
13	1117VD	Akustická kombinovaná stěna	m2	13,00	3250	1050	42 250,00	13 650,00	55 900,00
		Poznámka: Dřevěný kombinovaný pohltivý prvek, rezonátor, vč. montáže, s úchytem pro stěnový panel, rezonanční kmitočet fr = 250 Hz							
14	1118VD	Akustický minerální stěnový panel	m2	13,00	1960	120	25 480,00	1 560,00	27 040,00
		Poznámka: Minerální panel z povrchem texona, 2700 x 1200 x 40 mm							
15	1119VD	Štěrbínový rezonátor	m2	9,50	5600	1050	53 200,00	9 975,00	63 175,00
		Poznámka: Dřevěný štěrbínový rezonátor, fr = 250 Hz							
16	1120VD	Rohový rezonátor	m2	4,00	6900	840	27 600,00	3 360,00	30 960,00
		Poznámka: Dřevěný rohový rezonátor fr = 100Hz							
17	1121VD	Akustické okno	ks	1,00	42000	8000	42 000,00	8 000,00	50 000,00
		Poznámka: min R'w = 48 dB, obložka dýha, lak							
18	1122VD	Akustické dveře dvojité	ks	1,00	56000	8000	56 000,00	8 000,00	64 000,00
		Poznámka: vč. Kování, min. R'w = 48 dB							
19	1123VD	Akustický závěs	ks	1,00	13200	3000	13 200,00	3 000,00	16 200,00
		Poznámka: vč. Garnýže, provedení Samel 600 g/m2							
20	11200VD	Měření dozvuku a zvukové izolace konstrukcí	kpl	1,00		7000		7 000,00	7 000,00
		Poznámka: měření dle normy ČSN EN ISO 3382-1 autorizovanou osobou							
21	11201VD	Přesun hmot pro prostorovou akustiku, vč. Dopravného 1, doprava osobní, nákladní, přesun hmot, komplet, ubytování	kpl	1,00		18000		18 000,00	18 000,00
		Lešení a stavební výtahy					0,00	9 600,00	9 600,00
22	94_01	Montáž pojezdných Alu věží 2,5 x 0,85 m pracovní výška do 12,3 m	soubor	2,00		600		1 200,00	1 200,00
		Poznámka: Položka je kalkulována pro montáž pojezdného lešení							
23	94_02	Nájemné pojezdných Alu věží 2,5 x 0,85 m pracovní výška 5 m	den	12,00		600		7 200,00	7 200,00
		Poznámka: Položka je kalkulována pro nájemné pojezdného lešení							
24	94_03	Demontáž pojezdných Alu věží 2,5 x 0,85 m pracovní výška 12,3 m	soubor	2,00		600		1 200,00	1 200,00
		Poznámka: Položka je kalkulována pro demontáž pojezdného lešení.							
							Celkem za zakázku bez DPH, Kč:		638 118,00

Poznámka: Účastník vyplní pouze žlutě označené pole

zpracoval: AVA - Ing. Rostislav Daněk s.r.o., Nušlova 65/IV, Jindřichův Hradec, tel.: 603 242319, email: info@ava-jh.cz

TECHNICKÁ ZPRÁVA
- STAVEBNÍ A AKUSTICKÉ ÚPRAVY MÍSTNOSTÍ Č. 1.18 A 1.24 V BUDOVĚ
ČRo PRAHA

Investor: ČR Praha

Stupeň: dokumentace pro výběr dodavatele
Počet listů/ z toho příloh: 5/0
Výtisk č: 1

Zpracoval: Ing. Rostislav Daněk
Nušlova 65/V
377 01 Jindřichův Hradec
email: info@ava-jh.cz, tel.: 603 242 319

Dne: 12. 9. 2019

PROSTOROVÁ A STAVEBNÍ AKUSTIKA

1. Úvod

Tato zpráva byla zpracována jako podklad pro realizaci stavebních a akustických úprav v místnostech č. 1.18 a 1.24 v budově ČRo Praha - zvuková režie a studio "Elévové". Součástí návrhu je výkresová dokumentace vč. výkazu výměr:

- výkres 01 – bourací práce, nové SDK příčky,
- výkres I02 – řešení stropu,
- výkres I03 – pohled na stěny - místnost č. 1.18,
- výkres I04 – pohled na stěny - místnost č. 1.24,
- výkaz výměr.

2. Podklady, přípustné hodnoty, metodika

2.1. Podklady

- ČSN 73 0525, ČSN 73 0527,
- projektová dokumentace – SP Studio s.r.o.,
- Vaverka, Havránek, Kozel, Siegl: Akustika, VUT Brno 1996,

2.2. Metodika

Dle ČSN 73 0526 je doporučená hodnota doby dozvuku pro zvukovou režii a nahrávací studio o daném objemu rovna:

$$T(0) = 0,2 - 0,3 \text{ s.}$$

s tolerančním průběhem dle přílohy příslušné normy.

3. Popis situace

Jedná se o přestavbu stávajících místností v budově ČRo na nová pracoviště pro potřebu výcviku pracovníků. Místnost 1.24b bude sloužit jako zvuková režie a vznikne spojením stávající místnosti 1.24b a částí spojovací chodby. Mezi novou místností a místností 1.18, která bude sloužit jako zvukové studio bude instalováno nové akustické okno. Poslech v režii bude orientován tak, jak je naznačeno ve výkresové dokumentaci.

Tato zpráva řeší skladbu a výpočet ploch akustického obkladu tak, aby byly splněny požadavky ČSN 73 0526. Neřeší detailní barevné provedení interiéru (bude upřesněno při provádění investorem).

!!!Vzhledem k tomu, že stavební a akustické úpravy budou probíhat při plném provozu budovy ČRo, je nutné zajistit ze strany investora stavební připravenost a součinnost při kompletaci akustického obkladu a to zejména:

- 1) stanovení přístupových tras ke staveništi, vč. zajištění místa pro zásobování a odvozu odpadu - ČRo zajistí kontejner pro odvoz odpadu,
- 2) zajištění možnost vrtání v objektu, případné stanovení času, kdy můžou tyto práce probíhat a to před započítáním stavby,
- 3) koordinace profesí VZT, slaboproud a silnoproud při demontáži a zpětné montáži koncových prvků a nových rozvodů elektro a audio techniky - tyto práce zajistí ČRo,
- 4) případnou dodávku nových svítidel, řízení nových svítidel (stmívání) a dodávku nové podlahové krytiny též zajistí ČRo,

5) zatemnění oken do atria v místnosti č. 1.18 zůstává stávající, pokud z rozhodnutí investora nebude změněno. Případná změna bude řešena jako vícepráce. Do místnosti 1.24 bude instalován nový akustický závěs.

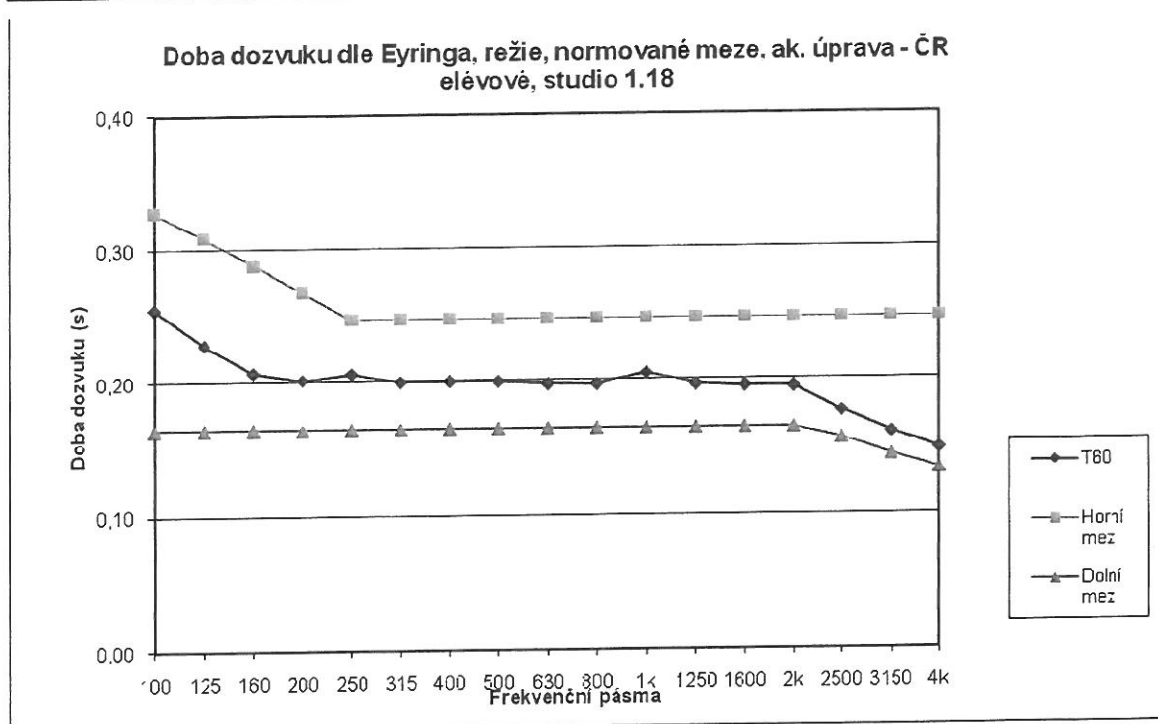
!!! Na akustické obklady nejsou kladeny zvýšené požadavky na odolnost proti ohni.

4. Vstupní parametry

- A) Zdroje hluku/činnosti: záznam a zpracování audio signálů, řeč, hudba ,
 B) Možná plochy a konstrukce pro akustickou úpravu: strop, stěny.

5. Výpočet doby dozvuku - simulace

5.1. Zvukové studio místnost č. 1.18 – obsazenost 2 osoby



Doba dozvuku je vyrovnána v tolerančních mezích. $T(0) = 0,2$ s (Eyring) v tolerančním pásmu.

Srozumitelnost řečové pásmo – $Q=2,5$, $T=0,2$ s, $V = 42$ m³:

pro ZSS.....0-2 výborná,

pro ZSS3-5 dobrá,

pro ZSS.....6-12 vyhovující.

Zvolme komunikační vzdálenosti:

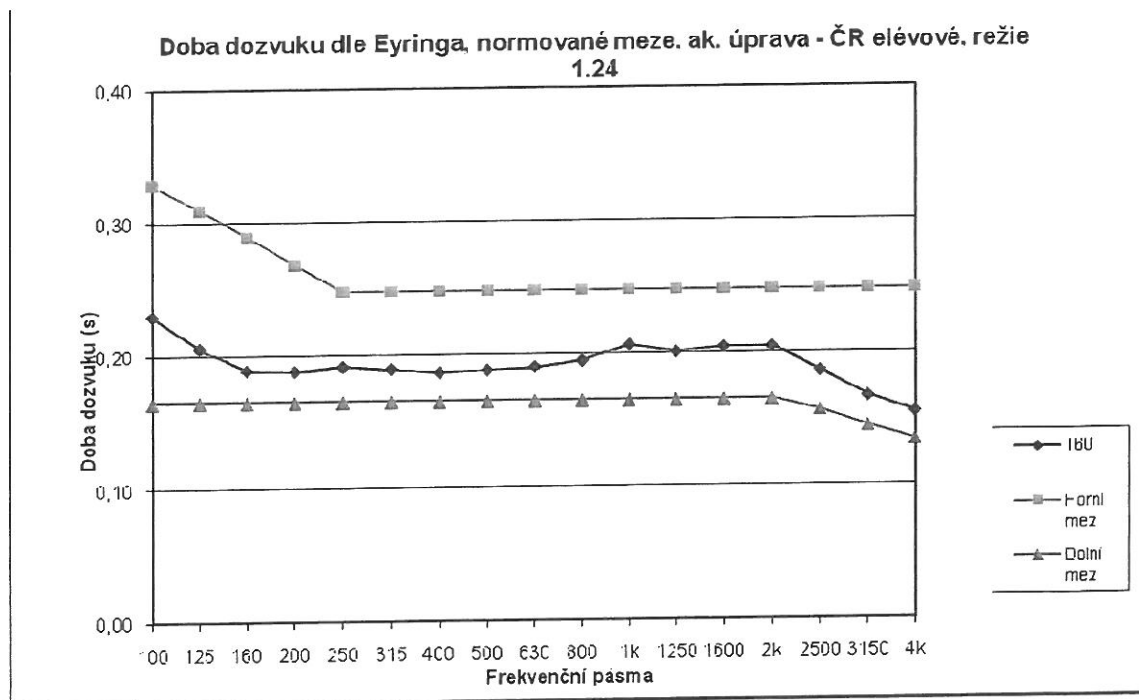
1 m.....ZSS = 0,08 – VÝBORNÁ,

3 m.....ZSS = 0,7 – VÝBORNÁ.

Dozvuková vzdálenost – $T=0,2$ s, $V = 42$ m³:

$r_d = 0,83$ m.

5.1. Zvuková režie, místnost č. 1.24b – obsazenost 2 osoby



Doba dozvuku je vyrovnána v tolerančních mezích. $T(0) = 0,2$ s (Eyring) v tolerančním pásmu.

Srozumitelnost řečové pásmo – $Q=2,5$, $T=0,2$ s, $V = 60$ m³:

pro ZSS.....0-2 výborná,

pro ZSS3-5 dobrá,

pro ZSS.....6-12 vyhovující.

Zvolme komunikační vzdálenosti:

2 m.....ZSS = 0,21 – VÝBORNÁ,

4 m.....ZSS = 0,85 – VÝBORNÁ.

Dozvuková vzdálenost – $T=0,2$ s, $V = 60$ m³:

$r_d = 0,99$ m.

6. Navrhované řešení - studio 1.18 a režie 1.24

6. 1. Akustická úprava stropu

Bylo navrženo následující složení stropu:

- okolo stěn je navržen SDK rezonátor – REZ 1 - s průběžnou šterbinou nad úrovní podhledu. Šterbina bude tlumena PUR akustickou vložkou tl. 30 mm s kaširovanou minerální vatou. Nosná část rezonátoru bude provedena z Fe profilů, které budou kotveny do stěny a stropu.
- obruba z REZ 1 vymezuje vnitřní prostor, který bude vyplněn akustickým minerálním podhledem velikosti 600 x 600 x 20 mm. Minerální podhled je usazen v systémovém roštu v provedení hrany A s viditelnou nosnou konstrukcí. Minerální desky ve zvukové režii mají různé pohltivosti – zde

- v provedení alpha a gamma s pohltivostí ve tř. A (alpha) a E (gamma), barva podhledu bílá (zakázkově možné zvolit barevnost dle aktuálního dostupného vzorníku výrobce). Ve studiu 1.18 je použit pouze typ alpha. Nad podhled bude vložena akustická vložka X-bass v Pe folii tl. 50 mm,
- do rastru. popř. desek akustického podhledu budou instalována svítidla v modulu 600 x 600 mm, čidla EZS a EPS a koncové prvky VZT - zajistí ČRo.

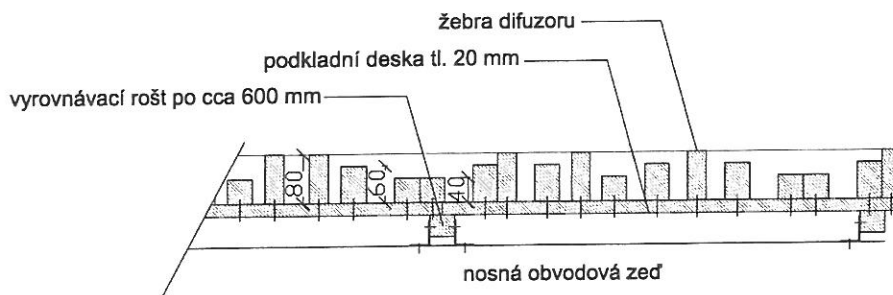
6. 2. Akustická úprava stěn

Akustické obložení stěn bude provedeno na bočních stěnách a na zadní stěně sálu. Dále bude částečně obložena zadní stěna jeviště

V daném rastru se budou dle výpočtu střídát následující akustické prvky:

- **prvek AK1** – spodní řada akustického obkladu (režie a studio), pro pohlcování kmitočtů v okolí 120 Hz - typ kmitací panel – viz. výkres,
- **prvek AK2** - prostřední řada, pro pohlcování středních a vyšších kmitočtů – kombinovaný prvek tvořen vnitřním rezonátorem $f_r = 250$ Hz (perforovaná deska + tlumení) a krycím stěnovým minerálním panelem tl. 40 mm s povrchem Texona – viz. výkres,
- **prvek AK3** - vrchní řada, pro pohlcování středních – štěrbinový rezonátor z dýhovaných latí 60 x 40 mm a mezerou 15 mm mezi latěmi, nosném rámu s výplní PUR s nalaminovanou textilií min. 30 mm a nosném základovém latění, $f_r = \text{cca } 400$ Hz, provedení dle zvyklostí prováděcí firmy. Povrchová úprava dýha, lak mat.
- **prvek AK4** - pro zvukový rozptyl budou osazeny na ZADNÍ STĚNU ZVUKOVÉ REŽIE dva difuzory typ QRD . Povrchová úprava dýha, lak mat. Příklad řešení viz. obrázek (jedná se o klasickou QRD strukturu modifikovanou posloupností náhodných čísel):

VODOROVNÝ ŘEZ



- **prvek AK5** - rohy místností, pro pohlcování kmitočtů v okolí 100 Hz - štěrbinový akustický rezonátor – tvořen dutinou a štěrbinou s tlumení PUR vložkou s nalaminovanou textilií v šikmém provedení – viz. výkres,

6. 3. Dveře, okno

A) akustické okno - mezi režii a studio bude osazeno nové akustické okno s $R'w \text{ min} = 48$ dB, obložky dýhované, lakované. Doporučená skladba zasklení jsou tři samostatná sklad tl. 8, 10 a 12 mm masivním rámu z MDF 36 mm,

B) akustické dveře - do režie a studia budou instalovány nové dvojité akustické dveře s $R'w_{min} = 45$ dB v provedení prvních dveří s jedním a druhých dveří s dvojitým těsněním, Mezi dveřmi bude instalován práh, na který budou dveře doléhat. Ve spodní hraně dveří bude padací protihluková lišta. Pod dveřmi mezi rozebíratelnou podlahou chodby a studia/režie a konstrukční betonovou podlahou bude proveden stavební uzávěr (SDK/zdivo/beton..).

6. 4. Stavební úpravy - SDK příčky

Bude provedena demontáž stávajících SDK příček mezi místností 1.18, 1.24 a chodbou- viz. výkres. Bude provedena instalace nových SDK příček - viz. výkres - v následující skladbě:

2 x SDK 12,5 mm - 75 mm profil vyplněný minerální vatou - 1 x SDK 12,5 mm - 10 mm dilatace - 75 mm profil vyplněný minerální vatou - 2 x SDK 12,5 mm.

Stěna mezi místností 1.24b a 1.24a bude opatřena akustickou SDK předstěnou ve skladbě 2 x SDK 12,5 mm - 75 mm profil vyplněný minerální vatou.

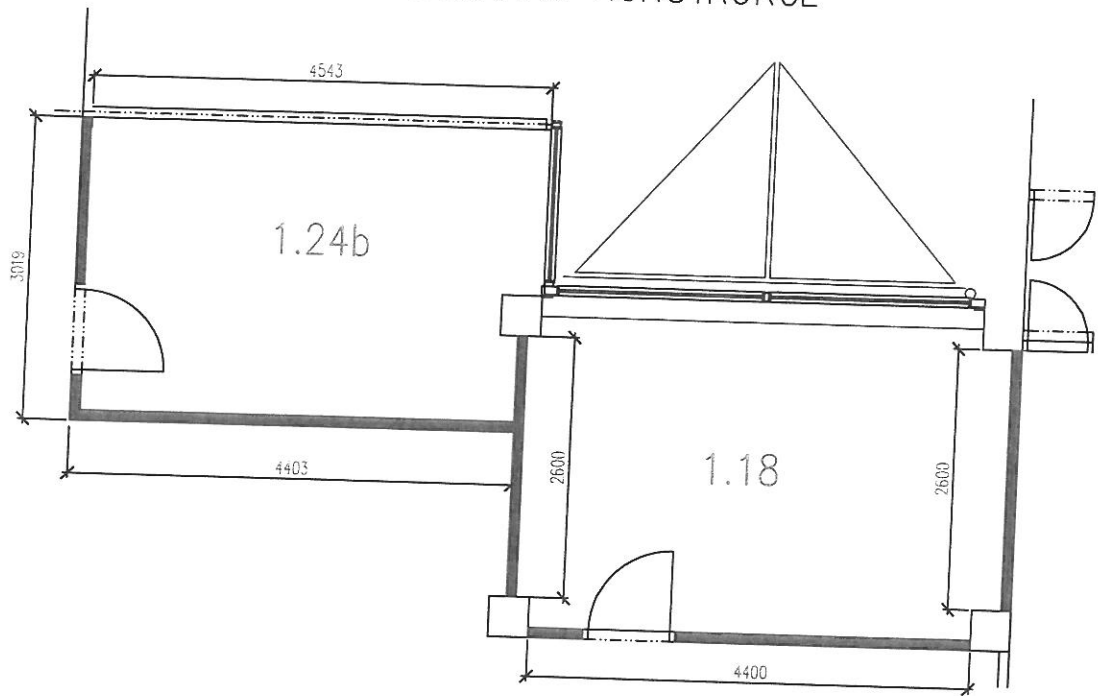
!!! Všechny SDK příčky budou založeny na konstrukční betonovou podlahu a uloženy na pružné podložce.

!!! Součástí dodávky bude i nezbytně nutná demontáž zvýšené podlahy a její zpětná montáž. Případnou potřebu nových nebo doplněných podlahových čtverců zajistí dodávkou ČRo.

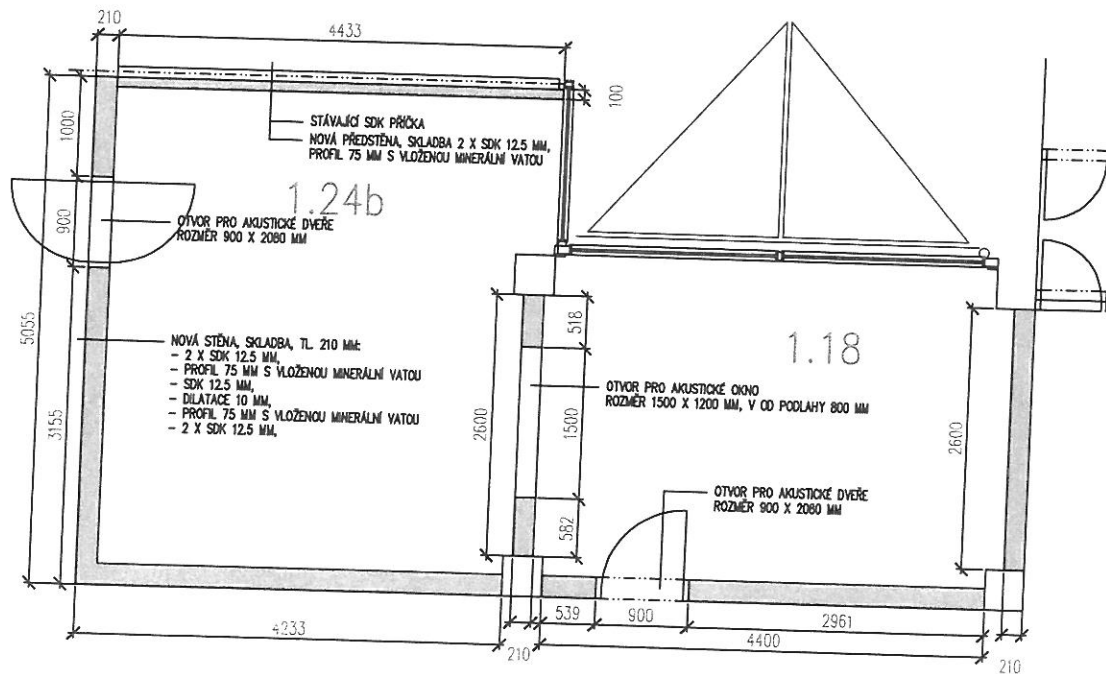
7. Závěr

Po realizaci akustických úprav bude provedeno kontrolní měření doby dozvuku a zvukové izolace konstrukcí (příčky) autorizovanou osobou.

BOURANÉ KONSTRUKCE

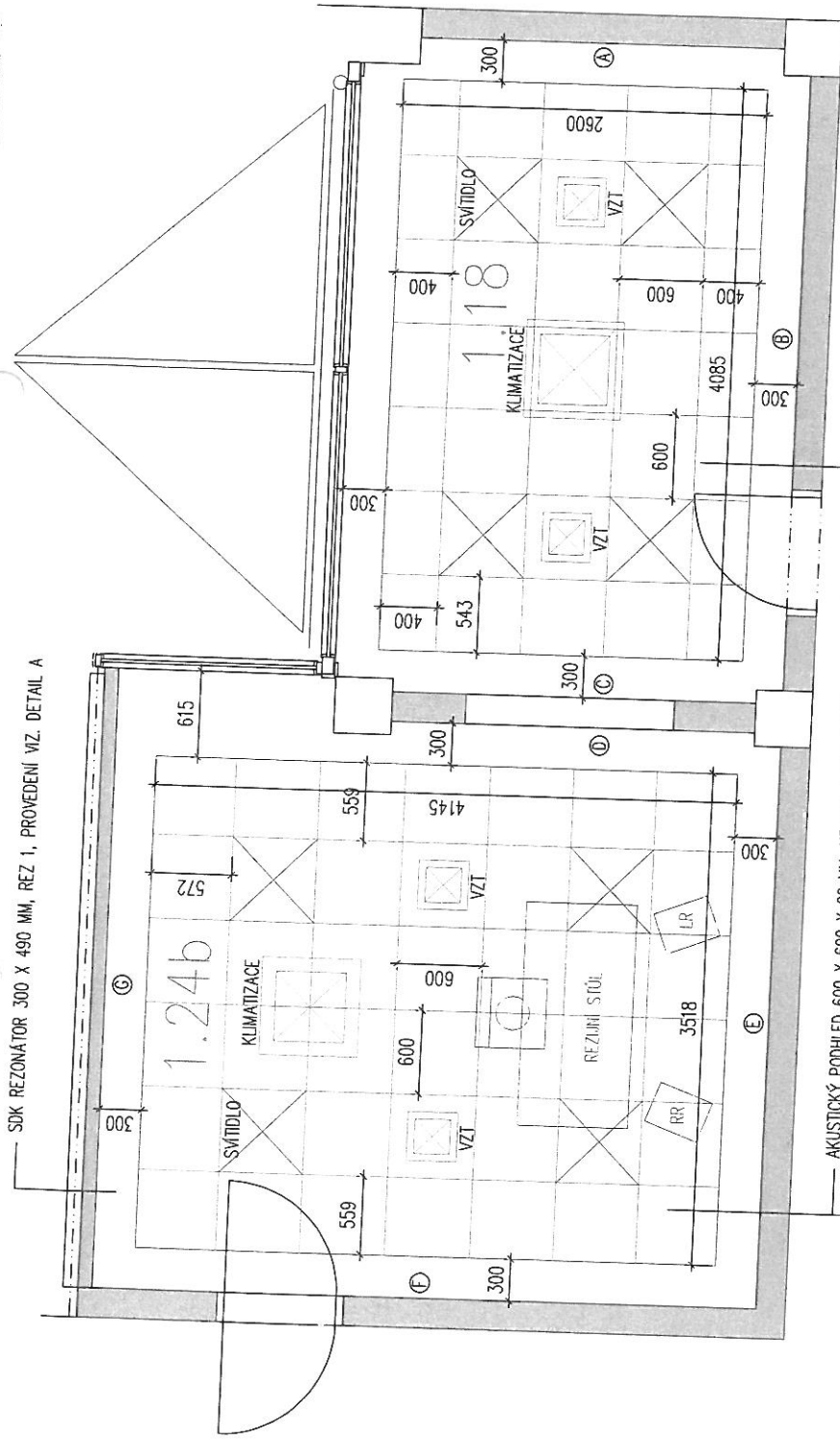


NOVÉ KONSTRUKCE



GENERÁLNÍ PROJEKTANT	ING. ROSTISLAV DANĚK	AVA - Ing. Rostislav Daněk
ODPOVĚDNÝ PROJEKTANT	ING. ROSTISLAV DANĚK	
KRESLIL	ING. ROSTISLAV DANĚK	
KONTROLOVAL		
INVESTOR	ČESKÝ ROZHLAS PRAHA	
AKCE	ZVUKOVÁ REŽIE A STUDIO "TELEVŮ", MÍSTNOST Č. 1.18 A 1.24b	
OBSAH	BOURACÍ PRÁCE, NOVÉ SDK PŘÍČKY	
		<small> AVA - Ing. Rostislav Daněk MĚSTSKÁ 85/A, 377 01 JINDŘICHOV HRADEC 384 300378 www.ava-j.cz </small>
		<small> 803 242218 info@ava-j.cz </small>
		FORMÁT A3
		DATUM 09 / 2019
		STUPEŇ DOKUMENTACE PRO VÝBĚR DODAVATELE
		MĚŘÍTKO 1:50
		VÝKRES 01

SDK REZONÁTOR 300 X 490 MM, REZ 1, PROVEDENÍ VIZ. DETAIL A



AKUSTICKÝ PODHLED 600 X 600 X 20 MM, HRANA A, TYP ALPHA, GAMMA, SVĚŠENÍ 490 MM
VLOŽKA X-BASS TL. 50 MM V PE FOLII NAD PODHLEDEM

AKUSTICKÝ PODHLED 600 X 600 X 20 MM, HRANA A, TYP ALPHA, SVĚŠENÍ 490 MM
VLOŽKA X-BASS TL. 50 MM V PE FOLII NAD PODHLEDEM

DETAIL A

TLUMIČ VLOŽKA TL. 30 MM

2 X SDK 12,5 MM

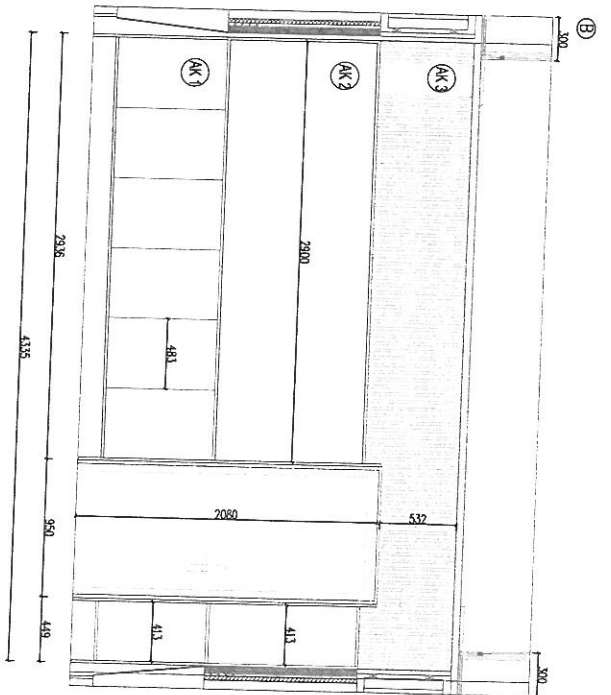
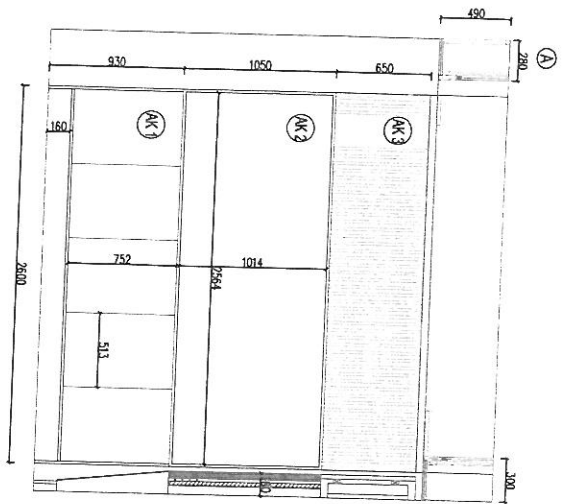
PRŮBĚŽNÁ ŠTERBINA S = 25 MM

AKUSTICKÝ PODHLED TL. 20 MM
+ AKUSTICKÁ VLOŽKA X-BASS TL. 50 MM

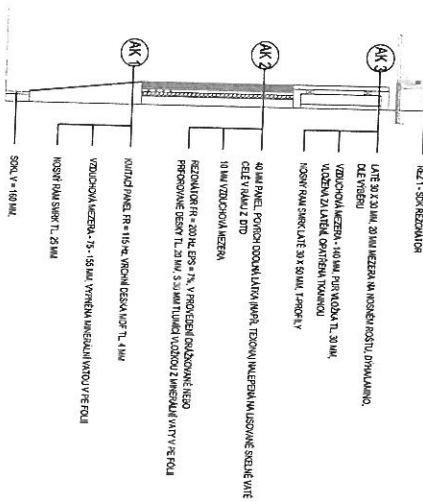
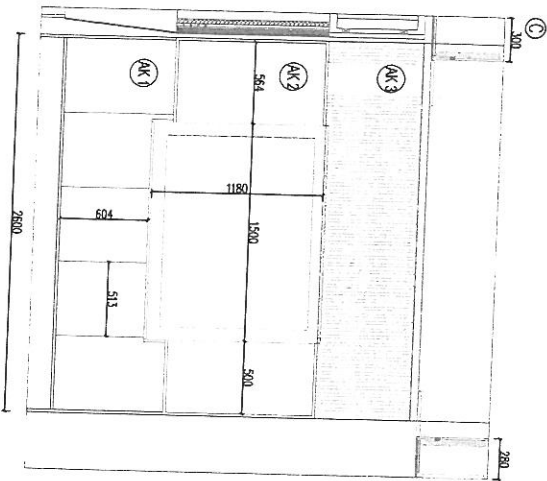
2 X SDK 12,5 MM

SYSTEMOVÝ SDK PROFIL

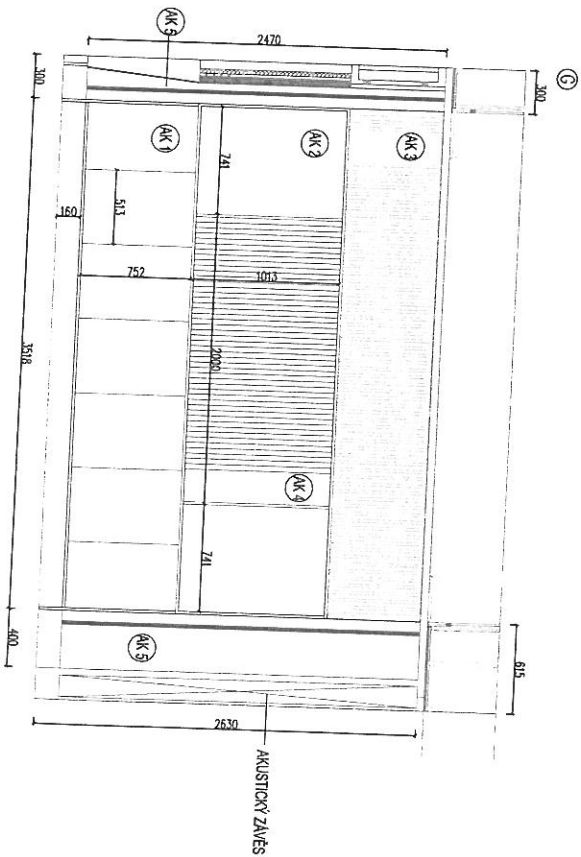
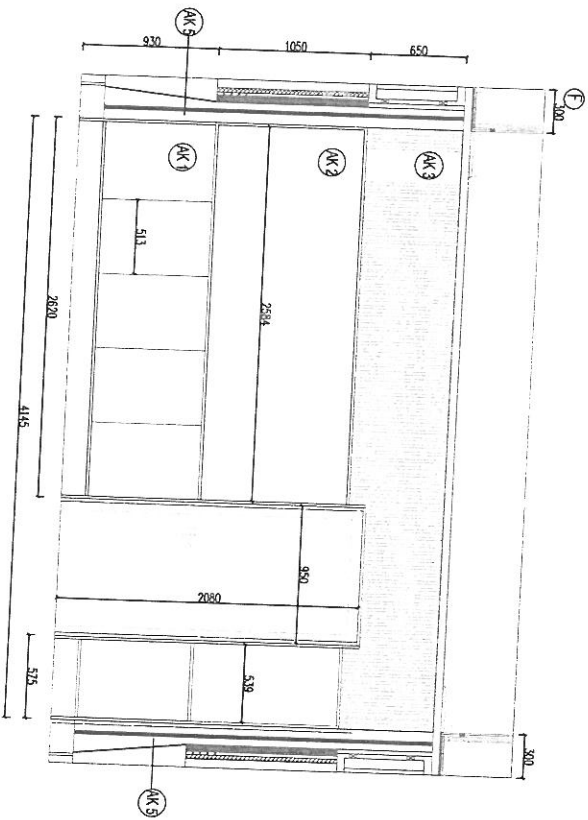
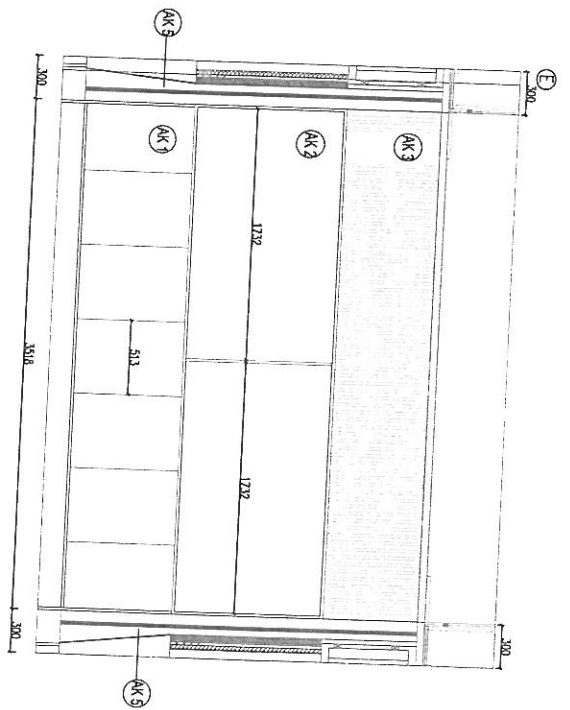
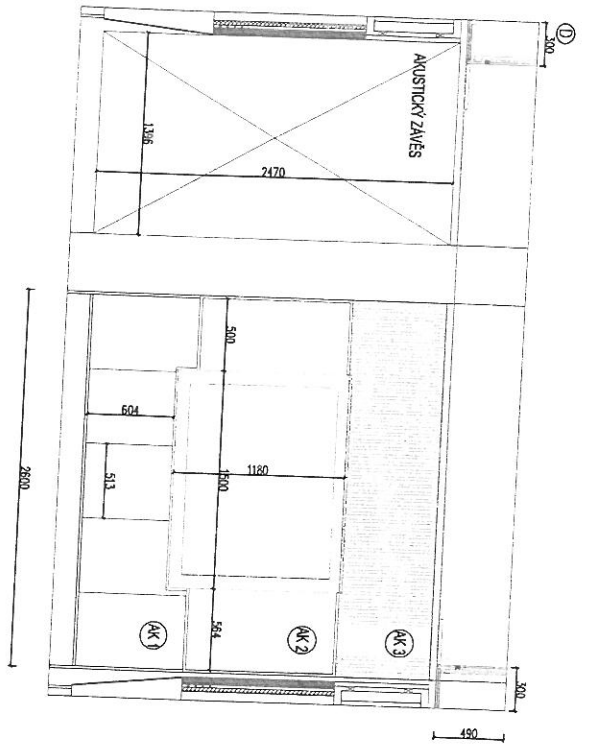
GENERALNÍ PROJEKTANT	AVA - Ing. Rostislav Daněk
OPROVĚZENÝ PROJEKTANT	ING. ROSTISLAV DANĚK
KRESLIL	ING. ROSTISLAV DANĚK
KONTROLOVAL	ČESKÝ ROZHLAS PRAHA
INVESTOR	ZNAČKA REZE A STUHO "TELEVIZ", MÍSTNOST Č. 1.18 A.1.24b
AVČE	09 / 2019
FORMÁT	STUPEŇ DOKUMENTACE PRO VÝBER KODNATELE
DATAUM	09 / 2019
MĚŘÍTKO	1:25
VÝKRES	02



REZ AKUSTICKÝM OBRUČENÍM:



OBŘEH	STUDIO 1.18 - POHLED NA STĚNY	AVIA - Ing. Rostislav Daněk
AKCE	ZÁKONNÁ ŘEZE A STUDIO TĚLONĚR, MĚRNICÍ Č. 118 A 1.246	AVIA - Ing. Rostislav Daněk
INVESTOR	ČESKÝ RODIČOVSKÝ PRÁVA	AKCE
KONSTRUKTOR	ING. ROSTISLAV DANĚK	DATUM
OPROJEKTOVÝ PROJEKTANT	ING. ROSTISLAV DANĚK	09 / 2019
OBŘEH	STUDIO 1.18 - POHLED NA STĚNY	MĚRITIVO
		1:25
		03



GENERALNÍ PROJEKTANT	ING. ROŠTIŠLAV DANK	AVA - Ing. Rošislav Dank
OPROJEVNÍ PROJEKTANT	ING. ROŠTIŠLAV DANK	
KRESLIL	ING. ROŠTIŠLAV DANK	
KONTROLOVAL		
INVESTOR	ČESKÝ ROZHLAS PRAHA	
AKCE	ZVUKOVÝ REŽIE A STUDIO TELEFONŮ, MÍSTNOST Č. 118 A 118b	
OBJEM	REŽIE 1.24 - POHLED NA STĚNY	
DATA	09 / 2019	
VERZE	1/25	
	04	