

Úprava prodejen v budově Vinohradská 12 na kavárnu.

Stávající stav

V přízemí hlavní budovy Českého rozhlasu ve Vinohradské ulici jsou dvě prodejny přístupné z úrovně chodníku. Prodejny jsou od sebe odděleny celkem dvěma WC s předsíňkami, každé WC náleží jedné prodejně.

Úroveň podlahy hlavní vstupní haly budovy rozhlasu je $\pm 0,00$. Podlaha prodejny 1 (blíže k hlavnímu vstupu) je $-0,27$, úroveň podlahy prodejny 2 je $-0,52$. Podlahy jsou původní z teracca, sokl kamenný. Fasádu do Vinohradské ulice tvoří prosklené výlohy s celkem čtyřmi vstupními dveřmi.

Budova je památkově chráněna a z tohoto důvodu stávající průčelí zůstane v dnešní podobě, bez jakýchkoliv úprav.

Návrh využití prostorů prodejen na kavárnu

Obě stávající prodejny spojit v jeden prostor vybouráním stávajících WC.

Přístup do kavárny stávajícími vstupy z chodníku ve Vinohradské ulici a nově novým vchodem ze stávající haly v přízemí hlavní budovy rozhlasu. Stěnu mezi touto halou a novou kavárnou nahradit prosklenou stěnou z důvodu kontaktu mezi halou a sezením v kavárně, což umožní také průhled do Vinohradské ulice.

Provozně lze rozdělit navrhovaný prostor kavárny na tři části. Pro sezení, přípravu malých jídel a nápojů a na část pro debaty, přednášky a živé vysílání.

Odhadem kavárna nabízí 38 míst k sezení.

Příprava malých jídel a nápojů je uvažována v prostoru kavárny. Bude se jednat o dovoz již hotových polévek, zákusků, sendvičů, salátů a baget. Tedy veškeré občerstvení a nápoje, které nevyžadují velké prostorové, provozní ani personální nároky.

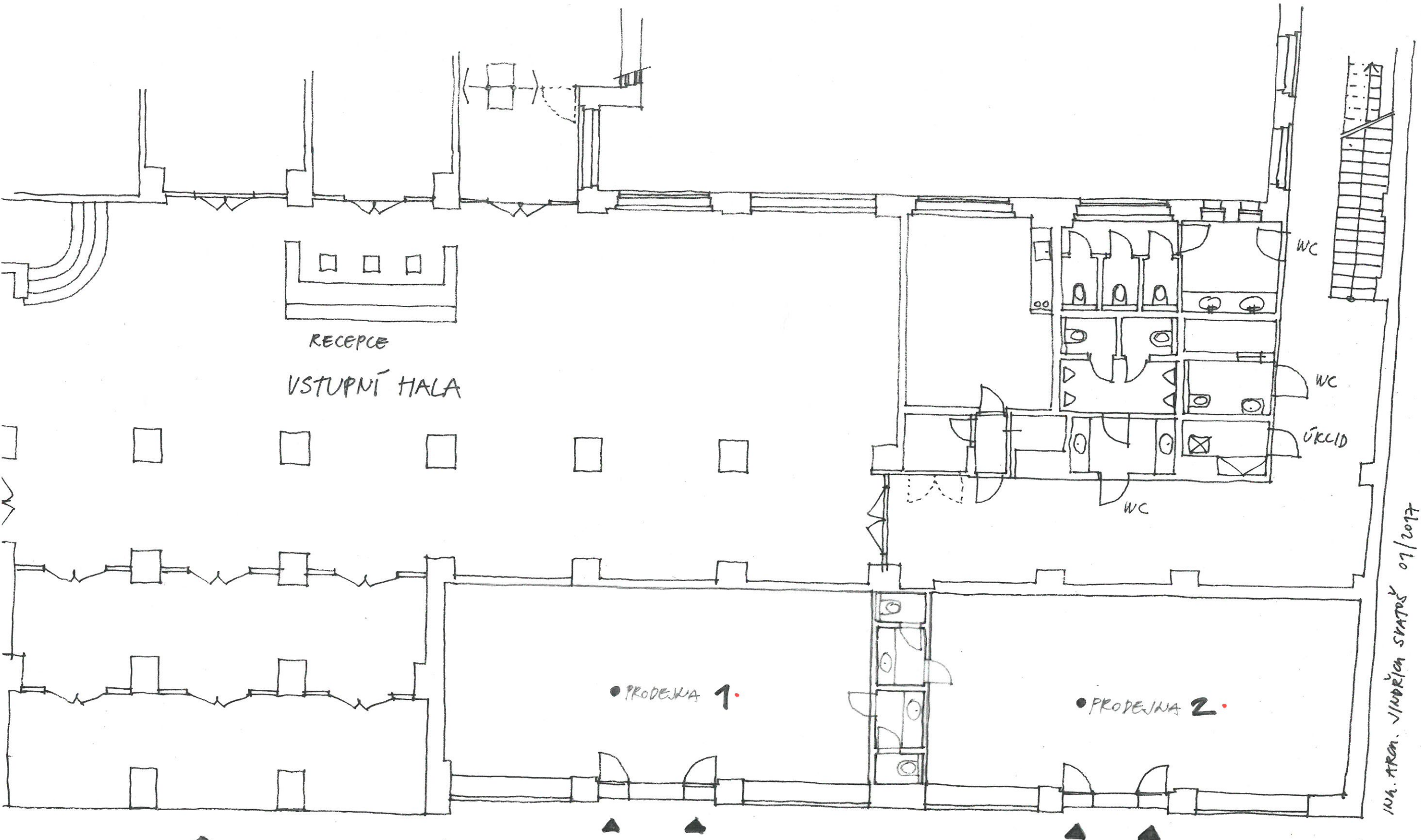
Přístup návštěvníků na WC bude umožněn novým dveřním otvorem ve stěně mezi kavárnou a stávající chodbou u dnešních záchodů. Kapacita dnešních WC v přízemí je dostačující. Navíc další záchody jsou v suterénu budovy, také přístupné veřejnosti. Nově vzniklým dveřním otvorem bude možné zásobovat kavárnu a umožnit přístup personálu.

Navrhované rozmístění funkcí v kavárně, viz. text výše, vychází zejména z umístění stávajících vstupů do tohoto prostoru a zároveň z možnosti co nejefektivnějšího napojení na inženýrské sítě (voda, odpady). Napojení vody a odpadu lze také uvažovat v místě stávajících WC. Napojení na elektro a datové sítě je možné upravit.

Z důvodu kvalitního návrhu nové kavárny by bylo vhodné podrobnější zaměření prostorů prodejen, zjištění světlé výšky – tzn. mezi podlahou a spodní hranou stávající stropní konstrukce, ne výška ke stávajícím podhledům. Důležité v návrhu bude neopomenout výškové hladiny stávajících podlah.

Rozhlas vyčlení prostor pro personál kavárny, stanoví možnosti zásobování a určí rozsah podávaného sortimentu jídel. Je možnost dovozu občerstvení nebo případně přípravy v kuchyni rozhlasu.

Ing.arch. Jindřich Svatoš
leden 2017



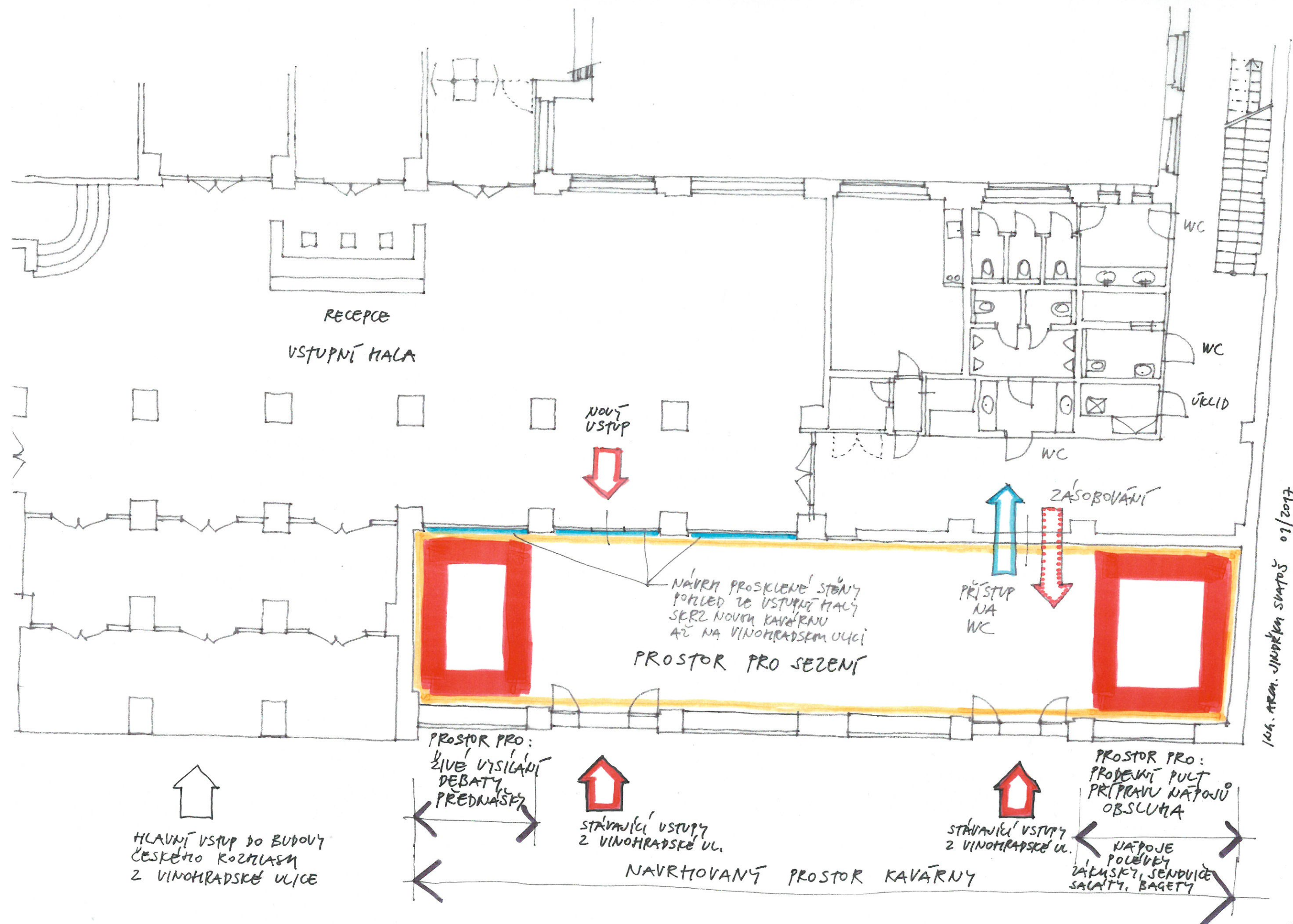
100. ARON. VINOHRADSKÉ STAVBY 07/2017



HLAVNÍ VSTUP DO BUDOVY
ČESKÉHO ROZHLASU
Z VINOHRADSKÉ ULICE

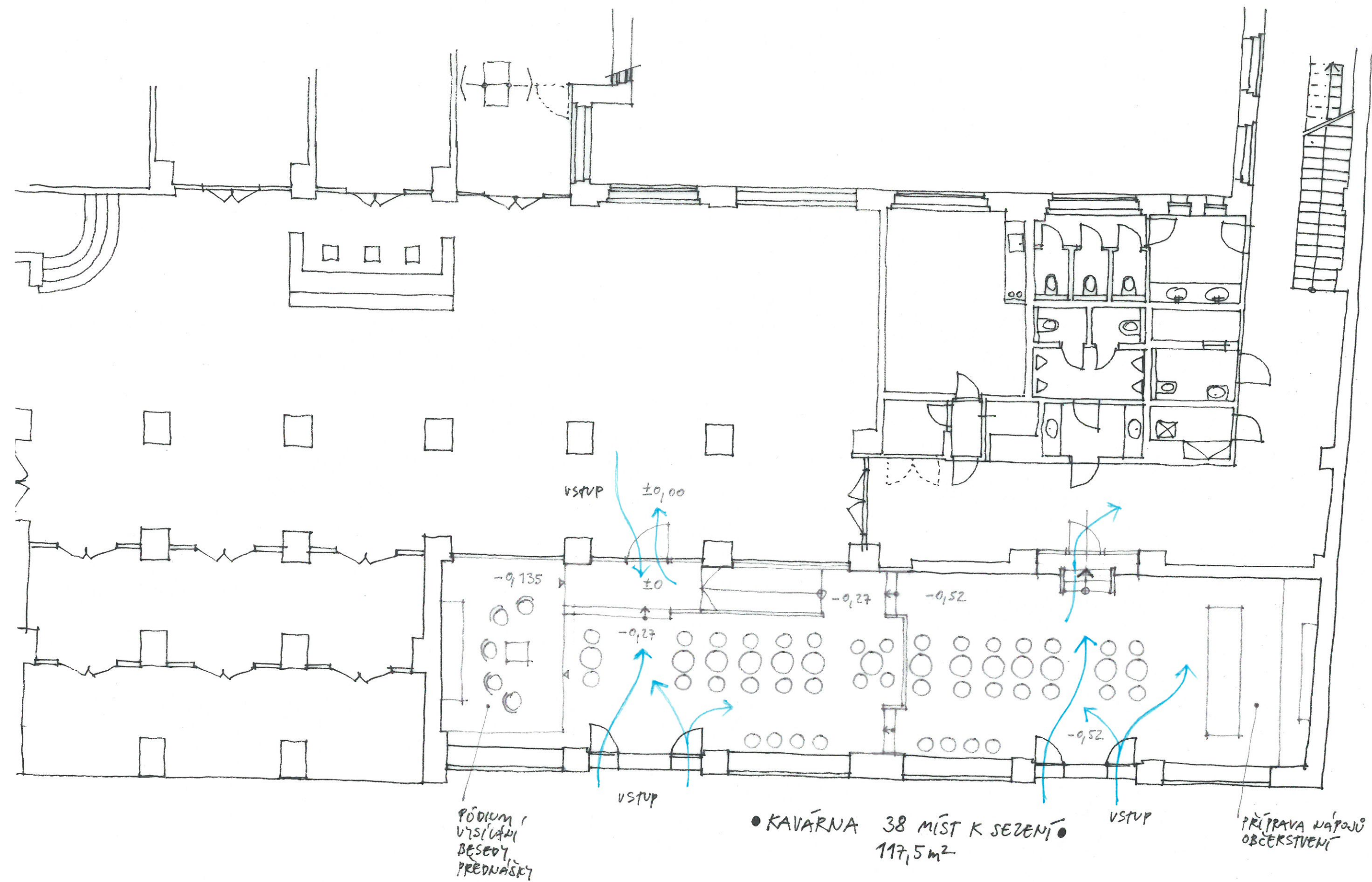
PROSTOR STÁVAJÍCÍCH PRODEJEN
NÁVRH - UPRAVIT NA KAVÁRNU

●● STÁVAJÍCÍ STAV 1:100



104. ARCH. JIŘÍM ŠTARŠÍM 01/2017

●● PROVOZNÍ SCHÉMA 1:100

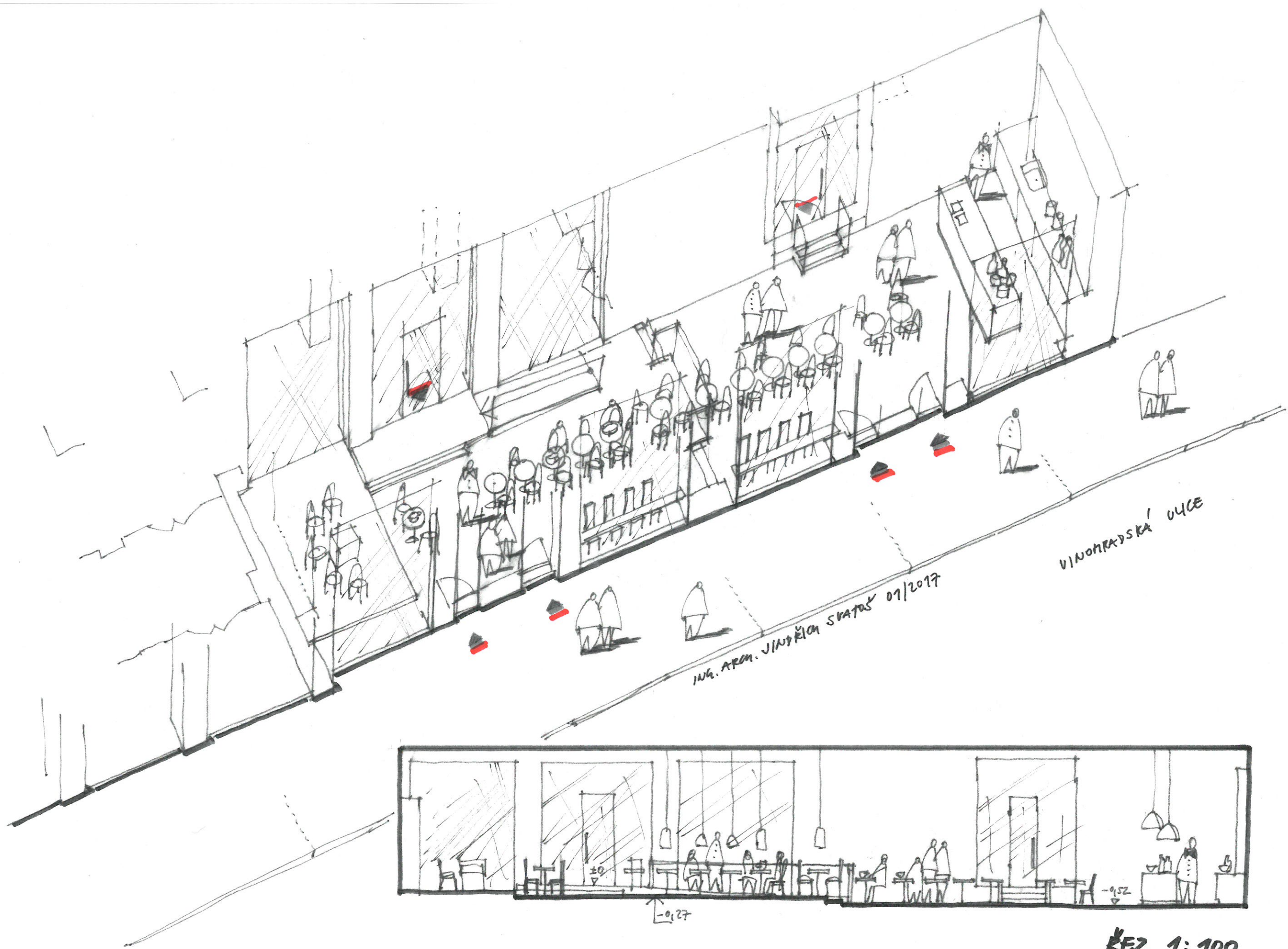


← VINOHRADSKÁ ULICE →

01/2017

ING. ARCH. JINDŘICH SVATOŠ

• NÁVRH KAVÁRNY
 PŮDORYS 1:100



●● KAVÁRNA — PROSTOROVÉ USPOŘÁDÁNÍ