

SMLOUVA O DÍLO

č. OSIU 1066

Český rozhlas

zřízený zákonem č. 484/1991 Sb., o Českém rozhlasu
nezapíše se do obchodního rejstříku
se sídlem Vinohradská 12, 120 99 Praha 2
zastoupený: Mgr. René Zavoralem, generálním ředitelem
IČ 45245053, DIČ CZ45245053
bankovní spojení: Raiffeisenbank a.s., č. ú.: 1001040797/5500
zástupce pro věcná jednání Ing. Pavel Krejčí
tel.: +420 737 262 194
e-mail: pavel.krejci@rozhlas.cz

(dále jen jako „objednatel“)

a

Kalliopé, s.r.o.

Vedená u Městského soudu v Praze oddíl C, vložka 70926
Náměstí Míru 36, 344 01 Domažlice
IČ: 25794914, neplátce DPH
bankovní spojení: Česká spořitelna a.s., č. ú. 4193119339/0800
zastoupený: **Josefem Skřivánkem, jednatelem společnosti**
zástupce pro věcná jednání **Josef Skřivánek**
tel.: +420 721 091 264
e-mail: skrivanek.okna@seznam.cz

(dále jen jako „zhotovitel“)

uzavírají v souladu s ustanovením § 2586 a násl. zákona č. 89/2012 Sb., občanský zákoník, ve znění pozdějších předpisů (dále jen „OZ“) tuto smlouvu o dílo (dále jen jako „smlouva“)

I. Předmět smlouvy

1. Smlouvou o dílo se zhotovitel zavazuje provést na svůj náklad a nebezpečí pro objednatele dílo a objednatel se zavazuje dílo převzít a zaplatit cenu.
2. Předmětem této smlouvy je povinnost zhotovitele provést pro objednatele následující dílo: **repase oken v objektu ČRo, Vinohradská 12, Praha 2** (dále také jako „dílo“) blíže specifikované v příloze této smlouvy, dle podmínek dále stanovených a umožnit objednateli nabýt vlastnické právo k dílu na straně jedné a povinnost objednatele dílo převzít a zaplatit zhotoviteli cenu díla na straně druhé.
3. Dílo bude realizováno na následující nemovitosti: pozemek s parcelním číslem 490 o výměře 3126 m², zastavěná plocha a nádvoří, jehož součástí je stavba s číslem popisným 1409, to vše v katastrálním území Vinohrady, obec Praha, zapsáno jako vlastnictví objednatele na LV. číslo 2093 u katastrálního úřadu pro hlavní město Prahu, katastrální pracoviště Praha.

Součástí předmětu díla je zejména:

- a) repase 41 ks dřevěných oken;
- b) instalace a deinstalace lešení;

- c) zakrývání interiéru, úklid a likvidace odpadu;
- d) doprava;

To vše v rozsahu a specifikaci přílohy č. 3 smlouvy – cenová nabídka zhotovitele s oceněným soupisem prací.

- 4. Pokud bude zhotovitel pro realizaci této smlouvy potřebovat dočasný zábor přilehlého chodníku či veřejné komunikace (např. na skládání materiálu), je povinen si jej na své náklady zajistit sám.
- 5. V případě, že je zhotovitel povinen dle specifikace uvedené v příloze této smlouvy jako součást své povinnosti dodat objednateli jakékoliv zboží, je toto dodání zboží součástí díla (a je zahrnuto v ceně díla) a bez jeho dodání není dílo řádně splněno.

II. Místo a doba plnění

- 1. Místem provádění a odevzdání díla je budova Českého rozhlasu na adrese **Vinohradská 12, Praha 2**.
- 2. Zhotovitel se zavazuje provést dílo nejpozději do **6 týdnů od uzavření této smlouvy**. Na přesném datu započetí provádění díla a jeho způsobu je zhotovitel povinen se předem písemně dohodnout s objednatelem.
- 3. Zhotovitel pro tento účel vypracuje harmonogram prací s rozdělením po jednotlivých oknech nebo místnostech. Práce prováděné z interiéru budou prováděny pouze v době od pátku večer do neděle tak, aby v pondělí byly nátěry vždy plně zaschlé a bez zápachu. Bourací a jiné hlučné práce budou prováděny pouze v době, kdy nebudou rušit vysílání Českého rozhlasu.
- 4. Zhotovitel je povinen při provádění díla dodržovat pravidla bezpečnosti a ochrany zdraví při práci, pravidla požární bezpečnosti a vnitřní předpisy objednatele, se kterými byl seznámen. Přílohou k této smlouvě jsou „Podmínky provádění činností externích osob v objektech ČRo“, které je zhotovitel povinen dodržovat.
- 5. Zhotovitel se zavazuje uvést místo provádění díla do původního stavu a na vlastní náklady odstranit v souladu s platnými právními předpisy odpad vzniklý při provádění díla. Současně zhotovitel podpisem této smlouvy prohlašuje, že se dostatečným způsobem seznámil s místem plnění díla a je tak plně způsobilý k řádnému plnění povinností dle této smlouvy.

III. Cena díla a platební podmínky

- 1. Cena díla je sjednána dohodou smluvních stran a činí **1.270.000,00,- Kč** (dále jen „cena“). Specifikace ceny je uvedena v příloze této smlouvy.
- 2. Celková cena dle předchozí věty je konečná a zahrnuje veškeré náklady zhotovitele související s provedením díla dle této smlouvy (např. doprava apod.). Objednatel neposkytuje jakékoli zálohy.
- 3. Úhrada ceny bude provedena po odevzdání kompletního díla na základě daňového dokladu (faktury). Zhotovitel má právo na zaplacení ceny okamžikem řádného splnění svého závazku, tedy okamžikem odevzdání díla.
- 4. Splatnost faktury činí 24 dnů od jejího doručení objednateli. Faktura musí mít veškeré náležitosti dle platných právních předpisů a její součástí musí být kopie protokolu o odevzdání

díla podepsaná oběma smluvními stranami. V případě, že faktura neobsahuje tyto náležitosti nebo obsahuje nesprávné údaje, je objednatel oprávněn fakturu vrátit zhotoviteli a ten je povinen vystavit fakturu novou nebo ji opravit. Po tuto dobu lhůta splatnosti neběží a začíná plynout až okamžikem doručení nové nebo opravené faktury.

5. Stane-li se zhotovitel během trvání této smlouvy plátce DPH, je povinen o této skutečnosti bezodkladně informovat objednatele písemnou formou.

IV. Odevzdání díla a jeho převzetí

1. Smluvní strany potvrdí odevzdání díla a jeho převzetí v ujednaném rozsahu a kvalitě podpisem protokolu o odevzdání, který jako příloha tvoří nedílnou součást této smlouvy a jenž musí být součástí faktury (dále v textu také jen jako „**protokol o odevzdání**“). Objednatel je oprávněn odmítnout převzetí díla (či jednotlivé části), které není v souladu s touto smlouvou nebo pokud objednatel zjistí, že dílo vykazuje vady či nedodělky. V takovém případě smluvní strany sepíší protokol o odevzdání díla s výhradami, a to v rozsahu, v jakém došlo ke skutečnému převzetí díla objednatelem, a ohledně vadné části díla uvedou do protokolu skutečnosti, které bránily převzetí a další důležité okolnosti. Smluvní strany dále uvedou, jaké vady či nedodělky dílo vykazuje a objednatel určí lhůtu k odstranění těchto vad či nedodělků. Objednatel je oprávněn požadovat před podpisem předávacího protokolu provedení zkoušky funkčnosti díla zhotovitelem. Zhotovitel splnil řádně svou povinnost z této smlouvy až okamžikem odevzdání kompletního díla bez vad a nedodělků, pokud si strany písemně nedohodnou něco jiného.
2. Má-li být dokončení díla prokázáno provedením ujednaných zkoušek, považuje se provedení díla za dokončené úspěšným provedením zkoušek. K účasti na nich zhotovitel objednatele včas písemnou a prokazatelně doručenou formou přizve. Výsledek zkoušky se zachytí v zápisu, který je zhotovitel povinen objednateli předat.
3. Dílo je provedeno až okamžikem odevzdání díla bez jakýchkoliv vad a nedodělků dle článku V. této smlouvy.

V. Vlastnické právo, přechod nebezpečí škody

1. Smluvní strany se dohodly na tom, že k převodu vlastnického práva k dílu dochází ze zhotovitele na objednatele okamžikem jeho odevzdání objednateli (tj. zástupci pro věcná jednání dle úvodního ustanovení této smlouvy nebo jiné prokazatelně pověřené osobě).
2. Odevzdáním díla je současné splnění následujících podmínek:
 - a) zhotovitel předvede objednateli způsobilost díla sloužit svému účelu a umožní objednateli nakládat s funkčním dílem v místě plnění podle této smlouvy;
 - b) jeho faktické předání zhotovitelem objednateli bez vad a nedodělků (vč. kompletní dokumentace);
 - c) oboustranný podpis protokolu o odevzdání;
3. Smluvní strany se dále dohodly na tom, že nebezpečí škody na díle přechází na objednatele současně s nabytím vlastnického práva k dílu dle předchozího článku.

VI. Jakost díla a záruka

1. Zhotovitel prohlašuje, že dílo je bez faktických a právních vad a odpovídá této smlouvě a platným právním předpisům. Zhotovitel je povinen při provádění díla postupovat v souladu s

platnými právními předpisy a českými technickými normami ČSN. Pokud je nemovitost nebo její část předmětem státní památkové péče, pak je zhotovitel povinen dodržovat veškerá pravidla platných právních předpisů, zejména zákona č. 20/1987 Sb., o státní památkové péči vč. všech navazujících právních předpisů (vyhlášky atd.). V opačném případě odpovídá zhotovitel za škodu.

2. Zhotovitel poskytuje na dílo záruku za jakost v délce **60 měsíců**. Záruční doba počíná běžet okamžikem odevzdání díla. Zárukou za jakost zhotovitel přebírá odpovědnost za to, že dílo bude po dobu odpovídající záruce způsobilé ke svému užití, jeho kvalita bude odpovídat této smlouvě a zachová si vlastnosti touto smlouvou vymezené popř. obvyklé.
3. Zhotovitel je povinen po dobu záruční doby bezplatně odstranit vadu díla, která se na díle objeví, a to nejpozději do deseti dní od jejího nahlášení objednatelem. V případě, že bude zhotovitel v prodlení s odstraněním vady, je objednatel oprávněn vadu odstranit sám na náklady zhotovitele, který se mu je zavazuje neprodleně uhradit.

VII. Změny smlouvy

1. Tato smlouva může být změněna pouze písemným oboustranně potvrzeným ujednáním nazvaným „**dodatek ke smlouvě**“. Dodatky ke smlouvě musí být číslovány vzestupně počínaje číslem 1 a podepsány oprávněnými osobami obou smluvních stran.
2. Jakékoliv jiné dokumenty zejména zápisy, protokoly, přejímky apod. se za změnu smlouvy nepovažují.

VIII. Sankce, zánik smlouvy

1. Bude-li zhotovitel v prodlení s vypracováním harmonogramem, s odevzdáním kompletního díla nebo s vyřízením reklamace, zavazuje se zhotovitel zaplatit objednateli smluvní pokutu ve výši **5 000,- Kč** za každý den prodlení. Smluvní pokutou není dotčen nárok objednatele na náhradu případné škody v plné výši.
2. Bude-li objednatel v prodlení se zaplacením ceny díla, zavazuje se objednatel zaplatit zhotoviteli smluvní pokutu ve výši **0,1 %** z dlužné částky za každý den prodlení.
3. Objednatel je oprávněn od této smlouvy odstoupit zejména
 - a) v případě prodlení zhotovitele s provedením díla o více jak 30 dní;
 - b) v případě, že zhotovitel porušuje smlouvu či provádí dílo v rozporu s pokyny objednatele a nesjedná nápravu ani v přiměřené náhradní lhůtě poskytnuté objednatelem.

IX. Odpovědnost za škody a pojištění

1. Zhotovitel tímto bere na vědomí, že svou činností dle této smlouvy může objednateli způsobit majetkovou újmu (tj. škodu na jmění objednatele nebo třetích osob) nebo nemajetkovou újmu (dále souhrnně jen jako „**škoda**“). Tuto škodu je zhotovitel povinen objednateli uhradit na základě výzvy objednatele.
2. Zhotovitel je povinen mít po dobu platnosti a účinnosti této smlouvy pojištěnu svou odpovědnost za škodu vzniklou jeho činností z této smlouvy s minimálním limitem plnění 1 milion Kč. Tento limit žádným způsobem nezavazuje zhotovitele povinnost uhradit objednateli škodu v plné výši. Pojistná smlouva dle tohoto odstavce je přílohou této smlouvy.

3. S ohledem na předchozí odstavec je zhotovitel povinen kdykoli během platnosti a účinnosti této smlouvy objednateli na jeho žádost prokázat, že požadované pojištění trvá.

X. Další ustanovení

1. S ohledem na ustanovení OZ smluvní strany pro předejití budoucích pochybností uvádí následující:
 - a) spočívá-li dílo v jiném výsledku činnosti, než je zhotovení věci nebo údržba, oprava či úprava věci (tzn., že plnění zhotovitele spočívá zejména v poskytnutí služby), postupuje zhotovitel při této činnosti, jak bylo ujednáno v této smlouvě a s odbornou péčí tak, aby dosáhl výsledku činnosti určeného ve smlouvě; v takovémto případě se jedná o smlouvu o dílo s nehmotným výsledkem a mimo ustanovení § 2586 a násl. se použijí také ustanovení § 2631 a násl. OZ; Výsledek činnosti, který je předmětem práva průmyslového nebo jiného duševního vlastnictví, může zhotovitel poskytnout pouze objednateli;
 - b) je-li k provedení díla nutná součinnost objednatele, určí mu zhotovitel písemnou a prokazatelně doručenou formou přiměřenou lhůtu k jejímu poskytnutí. Uplyne-li lhůta marně, nemá zhotovitel právo zajistit si náhradní plnění na účet objednatele, má však právo, upozornil-li na to objednatele, odstoupit od smlouvy;
 - c) příkazy objednatele ohledně způsobu provádění díla je zhotovitel vázán, odpovídá-li to povaze plnění; pokud jsou příkazy objednatele nevhodné, je zhotovitel povinen na to objednatele písemnou a prokazatelně doručenou formou upozornit;
 - d) má-li objednatel opatřit věc k provedení díla, předá ji zhotoviteli v dohodnuté době, jinak bez zbytečného odkladu po uzavření smlouvy. Má se za to, že se cena díla o cenu této věci nesnižuje. Neopatří-li objednatel věc včas a neučiní-li tak ani na opakovanou a prokazatelně doručenou výzvu zhotovitele v dodatečně přiměřené době, může věc opatřit zhotovitel na účet objednatele, přičemž zhotovitel je povinen objednateli před opatřením věci sdělit písemnou a prokazatelně doručenou formou cenu takovéto věci a stanovit mu přiměřenou lhůtu k vyjádření;
 - e) smluvní strany uvádí, že nastane-li zcela mimořádná nepředvídatelná okolnost, která dokončení díla podstatně ztěžuje, není kterákoli smluvní strana oprávněna požádat soud, aby podle svého uvážení rozhodl o spravedlivém zvýšení ceny za dílo, anebo o zrušení smlouvy a o tom, jak se strany vypořádají. Tímto smluvní strany přebírají nebezpečí změny okolností;
 - f) zhotovitel bere na vědomí, že objednatel je jako zadavatel veřejné zakázky povinen v souladu se zákonem č. 137/2006 Sb., o veřejných zakázkách uveřejnit na profilu zadavatele tuto smlouvu včetně všech jejích změn a dodatků, pokud její cena přesáhne částku 500.000,- Kč bez DPH;

XI. Závěrečná ustanovení

1. Tato smlouva se uzavírá a nabyvá platnosti a účinnosti dnem jejího podpisu oběma smluvními stranami.
2. Práva a povinnosti smluvních stran touto smlouvou neupravená se řídí příslušnými ustanoveními zákona č. 89/2012 Sb., občanský zákoník.
3. Tato smlouva je vyhotovena ve třech stejnopisech s platností originálu, z nichž objednatel obdrží dva a zhotovitel jeden.

4. Pro případ sporu vzniklého mezi smluvními stranami se v souladu s ustanovením § 89a zákona č. 99/1963 Sb., občanský soudní řád sjednává jako místně příslušný obecný soud podle sídla objednatele.
5. Smluvní strany tímto výslovně uvádí, že tato smlouva je závazná až okamžikem jejího podepsání oběma smluvními stranami a obě smluvní strany jsou oprávněny vést jednání o uzavření smlouvy, aniž by odpovídaly za to, zda bude či nebude smlouva uzavřena. Zhotovitel tímto bere na vědomí, že v důsledku specifického organizačního uspořádání objednatele smluvní strany vylučují pravidla dle ustanovení § 1728 a 1729 OZ o předšmluvní odpovědnosti a zhotovitel nemá právo ve smyslu § 2910 po objednateli požadovat při neuzavření smlouvy náhradu škody.
6. Pro případ, že si smluvní strany mezi sebou v rámci jednání o podmínkách návrhu této smlouvy mezi sebou opakovaně tento návrh zašlou, platí, že i odpověď nebo úprava návrhu smlouvy s dodatkem nebo odchylkou, které podstatně nemění podmínky nabídky, jsou novou nabídkou.
7. Tato smlouva včetně jejích příloh a případných změn (např. dodatek smlouvy) bude uveřejněna
 - a) Českým rozhlasem*
 - b) druhou smluvní stranou odlišnou od ČRo*

*(škrtněte nehodící se variantu)

v registru smluv v souladu se zákonem č. 340/2015 Sb., o zvláštních podmínkách účinnosti některých smluv, uveřejňování těchto smluv a o registru smluv (zákon o registru smluv), v platném znění. Pokud smlouvu uveřejní v registru smluv druhá smluvní strana odlišná od ČRo, zašle Českému rozhlasu potvrzení o uveřejnění této smlouvy bez zbytečného odkladu. Tento článek je samostatnou dohodou smluvních stran oddělitelnou od ostatních ustanovení smlouvy.

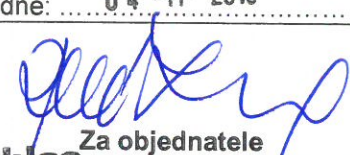

8. Nedílnou součástí této smlouvy je její:

Příloha č. 1 – Protokol o odevzdání

Příloha č. 2 – Podmínky provádění činností externích osob v objektech ČRo

Příloha č. 3 – Cenová nabídka zhotovitele s oceněným soupisem prací

Příloha č. 4 – Výkres fasády s repasovanými okny

V Praze dne: 04.-11.-2016	V PRAZE dne: 26.10.2016
 Za objednatele	Kalliopé, s.r.o. naměstí Miru 36, 344 01 Domažlice IČO: 257 94 214  Za zhotovitele

PŘÍLOHA č. 1

PROTOKOL O ODEVZDÁNÍ

Český rozhlas

IČ 45245053, DIČ CZ45245053

zástupce pro věcná jednání

Ing. Pavel Krejčí

tel.: +420 737 262 194

e-mail: pavel.krejci@rozhlas.cz

(dále jen jako „přebírající“)

a

Kalliopé s.r.o.

IČO: 25794914

zástupce pro věcná jednání

Josef Skřivánek

tel.: +420 721 091 264

e-mail: skrivanek.okna@seznam.cz

(dále jen jako „předávající“)

I.

1. Smluvní strany uvádí, že na základě smlouvy o dílo ze dne odevzdal níže uvedeného dne předávající (jako zhotovitel) přebírajícímu (jako objednateli) následující dílo:

.....

II.

1. **Přebírající po prohlídce díla potvrzuje odevzdání díla v ujednaném rozsahu a kvalitě.**
2. *Pro případ, že dílo nebylo dodáno v ujednaném rozsahu a kvalitě a přebírající z tohoto důvodu odmítá dílo (či jeho části) převzít, smluvní strany níže uvedou skutečnosti, které bránily převzetí, rozsah vadnosti díla, termín dodání díla bez vad a nedodělků a další důležité okolnosti:*

.....
.....
.....

3. Tento protokol je vyhotoven ve dvou vyhotoveních.

V dne	V dne
Za přebírajícího	Za předávajícího

**PODMÍNKY PROVÁDĚNÍ ČINNOSTÍ EXTERNÍCH OSOB V OBJEKTECH ČRO Z
HLEDISKA BEZPEČNOSTI A OCHRANY ZDRAVÍ PŘI PRÁCI, POŽÁRNÍ OCHRANY
A OCHRANY ŽIVOTNÍHO PROSTŘEDÍ**

I. Úvodní ustanovení

1. Tyto podmínky platí pro výkon veškerých smlouvených činností externích osob a jejich subdodavatelů v objektech Českého rozhlasu (dále jen jako „ČRo“) a jsou přílohou smlouvy, na základě které externí osoba provádí činnosti či poskytuje služby pro ČRo.
2. Externí osoby jsou povinny si počínat tak, aby neohrožovaly zdraví, životy zaměstnanců a dalších osob v objektech ČRo nebo životní prostředí provozováním nebezpečných činností.
3. Externí osoby jsou povinny si počínat tak, aby nedocházelo k pracovním úrazům a byly dodržovány zásady BOZP, PO, ochrany ŽP a další níže uvedené zásady práce v objektech ČRo. Externí osoby odpovídají za dodržování těchto zásad svými subdodavateli.
4. Odpovědní zaměstnanci ČRo jsou oprávněni kontrolovat, zda externí osoby plní povinnosti uložené v oblasti BOZP, PO a ochrany ŽP nebo těmito podmínkami a tyto osoby jsou povinny takovou kontrolu strpět.

II. Povinnosti externích osob v oblasti BOZP a PO

1. Odpovědný zástupce externí osoby je povinen předat na výzvu ČRo seznam osob, které budou vykonávat činnosti v objektu ČRo a předem hlásit případné změny těchto osob.
2. Veškeré povinnosti stanovené těmito podmínkami vůči zaměstnancům externí osoby, je externí osoba povinna plnit i ve vztahu ke svým subdodavatelům a jejich zaměstnancům.
3. Externí osoby jsou povinny si počínat v souladu s obecnými zásadami BOZP, PO a ochrany ŽP a interními předpisy ČRo, které tyto zásady konkretizují a jsou povinny přijmout opatření k prevenci rizik ve vztahu k vlastním zaměstnancům a dalším osobám.
4. Externí osoby jsou povinny respektovat kontrolní činnost osob odborných organizačních útvarů ČRo z oblasti BOZP, PO, správy a bezpečnosti (dále jen jako „odpovědný zaměstnanec“).
5. Externí osoba je povinna se seznámit s interními předpisy a riziky BOZP a PO prostřednictvím školení provedeného odpovědným zaměstnancem ČRo a za tímto účelem vyslat odpovědného zástupce, který je povinen poté vyškolit i ostatní zaměstnance externí osoby včetně subdodavatelů. Zároveň se odpovědný zástupce externí osoby seznámí se zněním tzv. „Dohody o plnění úkolů v oblasti BOZP a PO na pracovišti“, kterou potom potvrdí svým podpisem. Tento zástupce externí osoby je odpovědný za dodržování předpisů BOZP a PO ze strany externí osoby, pokud není písemně stanoveno jinak.
6. Externí osoby odpovídají za odbornou a zdravotní způsobilost svých zaměstnanců včetně svých subdodavatelů.
7. Externí osoby jsou zejména povinny:
 - a) seznámit se s riziky, jež mohou při jejich činnostech v ČRo vzniknout a provést bezpečnostní opatření k eliminaci těchto rizik a písemně o tom informovat odpovědného

zaměstnance ČRo podle § 101 odst. 3 zákona č. 262/2006 Sb., zákoník práce. Externí osoba není oprávněna zahájit činnost, pokud neprovedla školení BOZP a PO u všech zaměstnanců externí osoby včetně subdodavatelů, kteří budou pracovat v objektech ČRo. Externí osoba je povinna na vyžádání odpovědného zaměstnance předložit doklad o provedení školení dle předchozí věty,

- b) zajistit, aby jejich zaměstnanci nevstupovali do prostor, které nejsou určeny k jejich činnosti,
- c) zajistit, aby zaměstnanci externí osoby používali k identifikaci v objektech ČRo přidělenou ID kartu ČRo - DODAVATEL. Dále zajistí, aby byly ID karty viditelně připevněny a nošeny na oděvu,
- d) dbát pokynů příslušného odpovědného zaměstnance a jím stanovených bezpečnostních opatření a poskytovat mu potřebnou součinnost,
- e) upozornit příslušného zaměstnance útvaru ČRo, pro který jsou činnosti prováděny, na všechny okolnosti, které by mohly vést k ohrožení provozu nebo k ohrožení bezpečného stavu technických zařízení,
- f) oznámit okamžitě odpovědnému zaměstnanci existenci nebezpečí, které by mohlo ohrozit životy či zdraví osob nebo způsobit provozní nehodu nebo poruchu technických zařízení. V takovém případě je externí osoba povinna ihned přerušit práci a podle možnosti upozornit všechny osoby, které by mohly být tímto nebezpečím ohroženy,
- g) zajistit, aby stroje, zařízení, nářadí používané externí osobou nebyla používána v rozporu s bezpečnostními předpisy, čímž se zvyšuje riziko úrazu,
- h) zaměstnanci externích osob jsou povinni se podrobit zkouškám na přítomnost alkoholu či jiných návykových látek prováděnými odpovědným zaměstnancem ČRo,
- i) v případě mimořádné události (havarijního stavu, evakuace apod.) je externí osoba povinna uposlechnout příkazu odpovědného zaměstnance ČRo,
- j) trvale udržovat volné a nezatarasené únikové cesty a komunikace včetně vymezených prostorů před elektrickými rozvaděči,
- k) zajistit, aby zaměstnanci externí osoby používali ochranné pracovní prostředky a ochranné zařízení strojů zabraňujících či snižujících nebezpečí vzniku úrazu,
- l) zajistit, aby činnosti prováděné externí osobou byly prováděny v souladu se zásadami BOZP a PO a všemi obecně závaznými právními předpisy platnými pro činnosti, které externí osoby provádějí,
- m) počínat si tak, aby svým jednáním nezavdaly příčinu ke vzniku požáru, výbuchu, ohrožení života nebo škody na majetku,
- n) dodržovat zákaz kouření v objektech ČRo s výjimkou k tomu určených prostorů,
- o) dbát na to, aby všechny věcné prostředky PO a požárně bezpečnostní zařízení byly neporušené, nepoškozené a byly udržovány vždy v provozuschopném stavu a přístupné a v případě jejich poškození či ztráty nahlásit tuto skutečnost odpovědnému zaměstnanci,
- p) zajistit evidenci pracovních úrazů a neprodleně maximálně do 24 hodin od vzniku pracovního úrazu informovat o okolnostech, příčinách a následcích pracovního úrazu

odpovědného zaměstnance ČRo a společně přijmout opatření proti opakování pracovních úrazů,

III. Povinnosti externích osob v oblasti ŽP

1. Externí osoby jsou povinny dodržovat veškerá ustanovení obecně závazných právních předpisů v oblasti ochrany ŽP a zejména z. č. 185/2001 Sb., o odpadech. Případné sankce uložené orgány státní správy spojené s porušením legislativy ze strany externí osoby, ponese externí osoba.
2. Externí osoby jsou zejména povinny:
 - a) nakládat s odpady, které vznikly v důsledku jejich činnosti v souladu s právními předpisy,
 - b) nakládat při svých činnostech s chemickými látkami a přípravky v souladu s platnými právními předpisy a v případě manipulace s rizikovou látkou, která by mohla ohrozit zdraví osob či majetek, to oznámit odpovědnému zaměstnanci ČRo,
 - c) neznečišťovat komunikace a nepoškozovat zeleň,
 - d) zajistit likvidaci obalů dle platných právních předpisů.
3. Externí osoby jsou povinny na předaném místě výkonu jejich činnosti na vlastní náklady udržovat pořádek a čistotu, jakož i průběžně na vlastní náklady odstraňovat odpady a nečistoty vzniklé v důsledku jejich činnosti.
4. Externí osoba je povinna vyklidit a uklidit místo provádění prací nejpozději v den stanovený ve smlouvě a není-li tento den ve smlouvě stanoven tak v den, kdy bylo dílo či práce předány. Neučiní-li tak externí osoba, je ČRo oprávněn místo provádění prací vyklidit sám na náklady externí osoby.

IV. Ostatní ustanovení

1. Fotografování a natáčení je v objektech ČRo zakázáno, ledaže s tím vyslovil souhlas generální ředitel, nebo jeho pověřený zástupce.

Soupis prací pro akci : CRo Vinohradská - repase oken jižní fasády

Předmět díla :

Předmětem díla je repase dřevěných oken, se zdvojenými otvíravými a horizontálně posuvnými rámy v jižní fasádě objektu CRo - Vinohradská 12, Praha 2. Tvar a poloha oken je zřejmá z příložených výkresů.

Technologický postup repase všech oken :

- oprava zatmělení částí
- oprava zatmělení skel
- nátěr v exteriéru - prováděno z lešení :
 - obrousit uvolněné části nátěrů a narušené dřevo
 - oprášit, umýt nitroředidlem
 - základní nátěr - Herbol Blaueschutzdrund
 - mezinátěr - Herbol-Offenporing Pro Decor
 - jemné přebroušení
 - vrchní nátěr - Herbol Offenporing Pro Decor ve 2 vrstvách
 - odstín tmavě hnědý dle stávající barvy oken
- nátěr v interiéru - prováděno z místností :
 - před zahájením broušení ochránit důsledně vybavení interiéru proti vniknutí prachu
 - obrousit uvolněné části nátěrů a narušené dřevo
 - oprášit, omýt
 - základní nátěr - Herbol- Offenporig Aqua celoplošně
 - velmi jemné přebroušení jemným smirkem (srazit případná vztyčená vlákna dřeva)
 - vrchní nátěr - Herbol- Offenporig Aqua celoplošně, neředěná, celoplošně
 - odstín tmavě hnědý dle stávající barvy oken
- seřízení křídél

Doplňkové práce u vybraných oken dle stavu zjištěného při repasi :

- oprava nebo výměna stávajícího kování, táhel, kladek a závaží u oken, která nebude možno seřídit - předpoklad u 3 ks oken
- dodávka a montáž těsnících kartáčových prvků u oken s velkou mezerou mezi křídly - předpoklad celkem 18m

Poznámka : Zhotovitel může nahradit uvedené referenční výrobky jinými výrobky za předpokladu, že předem prokáže, že jím navržené

Časový postup prací :

- práce budou dokončeny do šesti týdnů od uzavření smlouvy
- práce v exteriéru je možno provádět bez omezení pracovními dny a pracovní dobou
- práce v interiéru je možno provádět pouze od pátku večer do neděle, tak aby v pondělí byly nátěry plně zaschlé a bez zápachu
- práce budou prováděny po místnostech podle předem schváleného harmonogramu

Tabulka pro výpočet ceny :

Položka	Popis položky	Měrná jednotka	Množství	Jednotková cena	Cena celkem (bez DPH)
Okno typ A	repose okna o rozměrech: délka cca 3650 mm x výška cca 2500 mm, křídla horizontálně posuvná	ks	27	28 000,00	756 000,00
Okno typ B	repose okna o rozměrech: délka cca 3100 mm x výška cca 2500 mm, křídla horizontálně posuvná	ks	4	25 000,00	100 000,00
Okno typ C	repose okna o rozměrech: délka cca 4000 mm x výška cca 2650 mm, křídla horizontálně posuvná a otvíravá	ks	8	34 000,00	272 000,00
Okno typ D	repose okna o rozměrech: délka cca 3300 mm x výška cca 2650 mm, křídla horizontálně posuvná a otvíravá	ks	2	28 000,00	56 000,00
Výměna kování	oprava nebo výměna stávajícího kování, táhel, kladek a závaží u oken, která nebude možno seřadit	ks	3	7 000,00	21 000,00
Těsnící kartáče	dodávka a montáž těsnících kartáčových prvků	m	18	500,00	9 000,00
Lešení	montáž, demontáž a pronájem lešení a ochranných sítí	komplet	1	15 000,00	15 000,00
Úklid	posouzení nabytku, kompletní zakrytí proti prachu, čistý úklid, ekologická likvidace odpadu	komplet	1	11 000,00	11 000,00
Doprava	doprava uvnitř i mimo staveniště	komplet	1	25 000,00	25 000,00
Režie	vedlejší a ostatní rozpočtové náklady (VRN)	komplet	1	5 000,00	5 000,00
Cena celkem v Kč					1 270 000,00



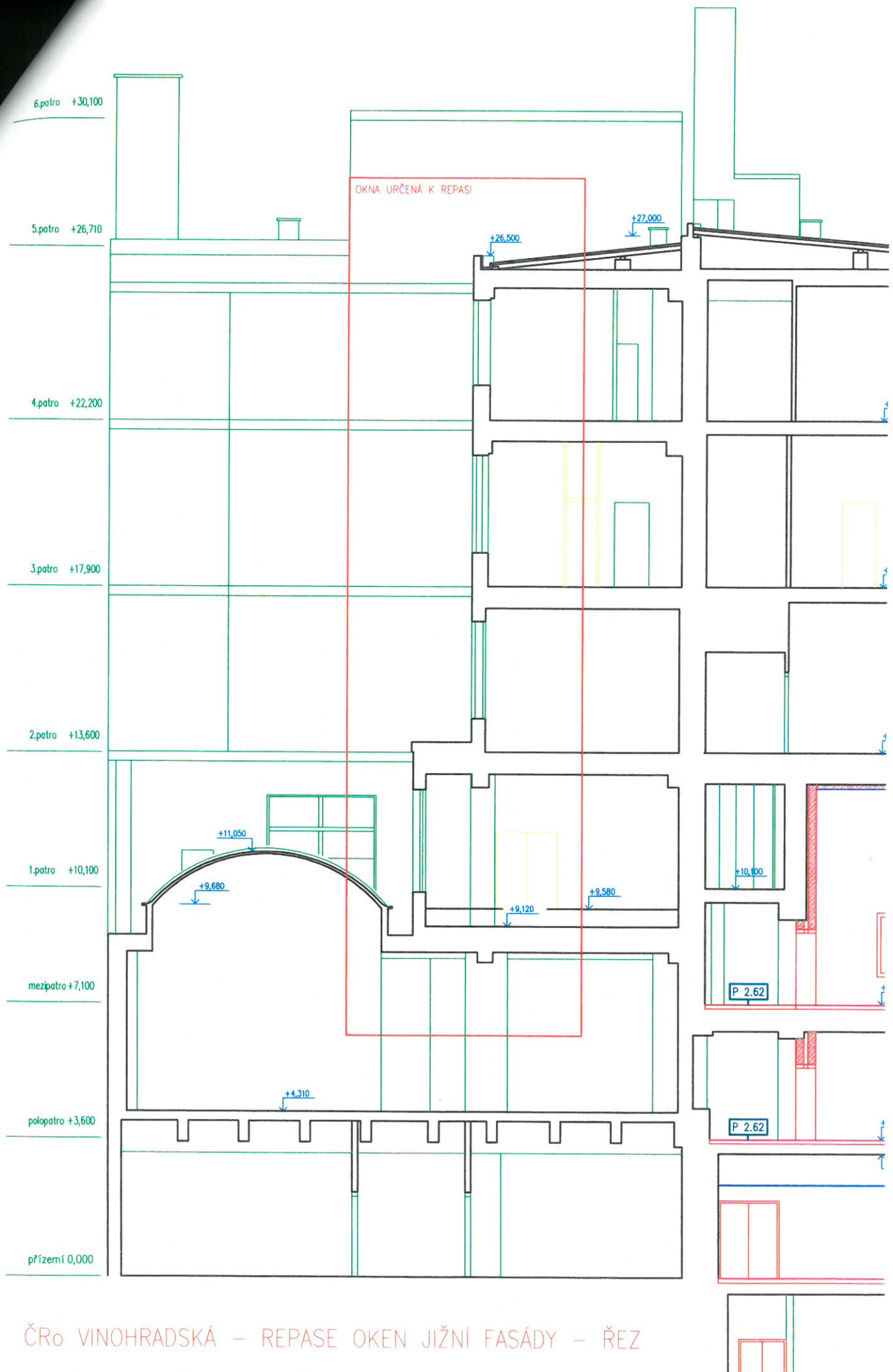
REPASE OKEN JIŽNÍ FASÁDY

FASÁDA S REPASOVANÝMI OKNY



VYPRACOVAL	ZODP. PROJEKTANT	VED. PROJEKTANT
	ME. POKLÍK	
STAVBA	REPASE OKEN JIŽNÍ FASÁDY	
OBJEKT	VINOHRADSKÁ 12, PRAHA 2	
OBSAH	POHLED JIHOZÁPADNÍ	
INVESTOR	ČESKÝ ROZHLAS, VINOHRADSKÁ 12, PRAHA 2	
INŽENÝR	FORMÁT	6 A4
3031	REBIS	DATUM
1. 100	1. 100	11/2003
	DRUH DOKUMENTACE	
	PROJEKČNÍ PRÁCE	
	ČÁST DOKUMENTACE	
	STAVBY	

VINOHRADSKÁ ULICE



ČRo VINOHRADSKÁ – REPASE OKEN JIŽNÍ FASÁDY – ŘEZ